



evolution wireless G4 IEM sorozat

Használati útmutató

SENNHEISER

Hivatalos magyarországi viszonteladó:

Audio Partner Kft

2040 Budaörs, Építők útja 2-4.

www.audiopartner.hu

ew IEM G4 - v1.1



Áttekintés	5
Az ew IEM G4 sorozat termékei	6
EK IEM G4 sztereó diversity vevőegység	7
SR IEM G4 sztereó adóegység	8
Kiegészítők	9
Fülhallgató	9
IE 4	9
Újratölthető akku és töltő	10
BA 2015 újratölthető akku	10
L 2015 töltő	10
Kiegészítők rack-be szereléshez	11
GA 3 rack-be szerelő készlet	11
AM 2 antennarögzítő készlet	11
Antennák és kiegészítők	12
Körsugárzó antennák	12
Írányított antennák	12
Antennaösszegző	12
Antennakábelek	12
A frekvenciabank rendszer	13
Az ew IEM G4 eszközök telepítése és elindítása	14
Az EK IEM G4 telepítése	15
Az akkuk/újratölthető akkuk behelyezése és eltávolítása	15
Akku töltöttség szint kijelző	16
Fülhallgató csatlakoztatása az EK IEM G4 vevőegységhez	17
A diversity vevőegység rögzítése a ruházathoz	18
Az SR IEM G4 telepítése	19
Az eszköz hátlapján található csatlakozók	19
SR IEM G4 hátoldal áttekintése	19
Az SR IEM G4 csatlakoztatása/leválasztása a tápegységhez/-ről	20
Adathálózat létrehozása	21
Audio jelek csatlakoztatása	22
Mono	22
Sztereó	23
Audio jelek láncba kötése	24
Antennák csatlakoztatása	25
Az SR IEM G4 rack-be szerelése	26
Egyetlen adóegység rack-be építése	27
Két vevőegység egymás mellé történő rack-be beépítése	29
Az AC 41 telepítése	30
Az eszköz hátoldalán található csatlakozók	30
Az AC 41 csatlakoztatása/leválasztása a tápegység-rendszerhez/-rendszerrel	31
Az AC 41 csatlakoztatása adóegységekkel	32
Antennák csatlakoztatása	34
Az AC 41 rack-be szerelése	35
Egyetlen antenna-összegző rack-be szerelése	36
Két antenna-összegző egymás mellé történő rack-be szerelése	



Az ew IEM G4 eszközök használata	38
Az EK IEM G4 használata	40
Az EK IEM G4 Diversity rendszerű vevőegység kezelőszervei	40
EK IEM G4 termékáttekintés	40
Az EK IEM G4 be-/kikapcsolása	42
Gombzár funkció	43
Kijelzések az EK IEM G4 kijelzőpanelén	44
A menüben történő navigáláshoz használható gombok	44
Kezdőképernyő	46
Frequency/Name (frekvencia/név) normál kijelzés	46
Bank/Frequency/Limiter (bank/frekvencia/limiter) normál kijelzés	47
Frequency/High Boost (frekvencia/magas-kiemelés) normál kijelzés	48
Beállítási lehetőségek a menüben	49
Menüszerkezet	51
Squelch (zajzár) menüpont	52
Easy Setup (egyszerű beállítás) menüpont	54
Scan New List (új lista keresése)	54
Current List (aktuális lista)	54
Reset (alapértelmezett értékre állítás)	55
Többcsatornás frekvencia-beállítás végzése	55
Frequency Preset (gyári frekvencia-beállítás) menüpont	59
Name (név) menüpont	60
Balance (kiegyenlítés) menüpont	60
Mode (Üzem mód) menüpont	61
High Boost (magas-kiemelés) menüpont	62
Auto Lock (automatikus lezárás) menüpont	63
Advanced (haladó beállítások) menüpont	64
Advanced -> Tune (hangolás) menüpont	65
Csak a frekvencia állítása	65
A csatorna és a frekvencia állítása	65
Advanced-> Limiter (limiter) menüpont	66
Advanced-> Volume Boost (hangerő-kiemelés) menüpont	67
Advanced-> LCD Contrast (LCD kontraszt) menüpont	67
Advanced-> Engineer Mode (hangmérnök üzemmód) menüpont	68
Profiles List (profillista)	68
Load Profiles (profilok betöltése)	69
Advanced-> Reset (alapértelmezett értékre állítás) menüpont	70
Advanced-> Software Revision (szoftverfrissítés) menüpont	70
Az SR IEM G4 használata	71
Az SR IEM G4 adóegység kezelőszervei	71
Az SR IEM G4 be-/kikapcsolása	72
A fejhallgató-kimenet használata	73
A hangcsatornák (mono/sztereó) konfigurálása	74
Az RF jel kikapcsolása (RF némítás)	75
Gombzár funkció	76
Kijelzések az SR IEM G4 kijelzőpanelén	77
Az SR IEM G4 menüben történő navigáláshoz használható gombok	79
Navigálás a menüben	79
Változtatások a menüponton belül	79



Beállítási lehetőségek a menüben	80
Sensitivity (érzékenység) menüpont	81
Mode (Üzem mód) menüpont	81
Easy Setup (egyszerű beállítás) menüpont	82
Frequency Preset (gyári frekvencia-beállítás) menüpont	82
Name (név) menüpont	83
Auto Lock (automatikus lezárás) menüpont	84
Advanced (haladó beállítások) menüpont	85
Advanced > Tune (hangolás) menüpont	86
Csak a frekvencia állítása	86
A csatorna és a frekvencia állítása	86
Advanced > Sync Settings (beállítások szinkronizálása)	87
Advanced > RF Power (RF teljesítmény) menüpont	87
Advanced > Fullscreen Warnings (teljesképernyős figyelmeztetések) menüpont	88
Advanced > Brightness (fényerő) menüpont	88
Advanced > Reset (alapértelmezett értékre állítás)	89
Advanced > IP Address (IP-cím) menüpont	89
Advanced > Software Revision (szoftverfrissítés)	89
Rádiókapcsolat létesítése	90
Beállítással kapcsolatos megjegyzések	90
Eszközök szinkronizálása	91
Easy Setup Sync funkció (EK IEM G4 -> SR IEM G4) egyetlen rádiókapcsolathoz	91
Easy Setup Sync funkció (EK IEM G4 -> SR IEM G4) többcsatornás frekvenciabeállításához	92
Sync (szinkronizálás) funkció (SR IEM G4 -> EK IEM G4)	92
Az AC 41 használata	94
Az eszköz előlapján található kezelőszervek	94
Az AC 41 be-/kikapcsolása	95
A LED-ek jelentése	96
Áttekintés	97
Termékváltozatok	98
EK IEM G4 termékváltozatok	98
Németországban gyártva	98
Az Egyesült Államokban összeszerelve	98
SR IEM G4 termékváltozatok	99
Németországban gyártva	99
Az Egyesült Államokban összeszerelve	99
AC 41 termékváltozatok	99
Frekvenciatáblázatok	100
Műszaki jellemzők	101
EK IEM G4	102
RF jellemzők	102
AF jellemzők	103
Teljes eszköz	103
SR IEM G4	104
RF jellemzők	104
AF jellemzők	105
Teljes eszköz	105
IE 4 fülhallgató	106

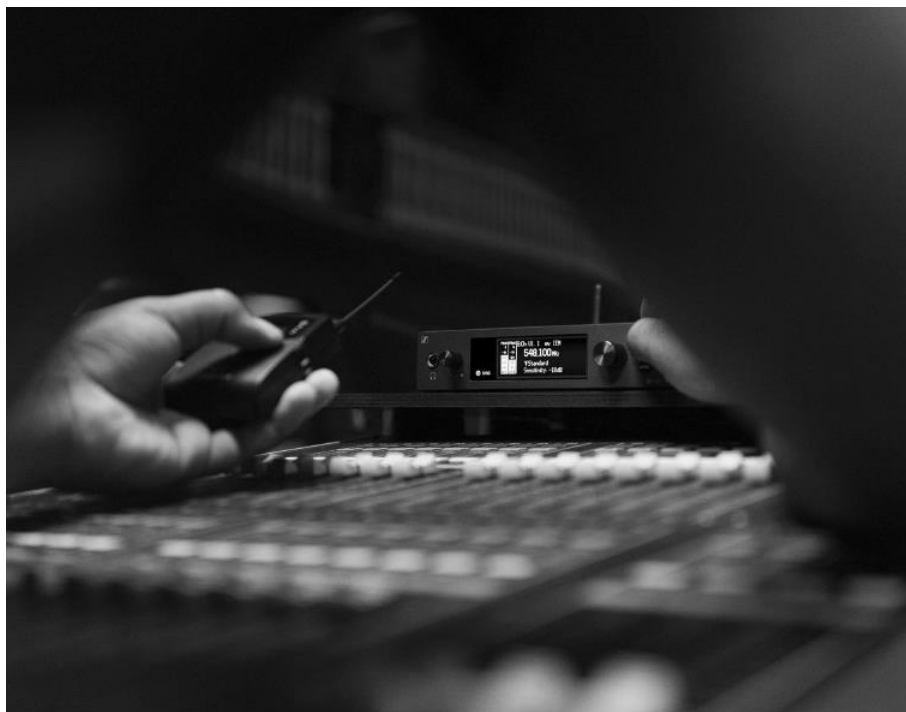


AC 41	106
Műszaki jellemzők	106
AC 41 kapcsolási rajz	107
Érintkező-kiosztás	108
3,5 mm-es sztereó jack csatlakozódugó	108
3,5 mm-es mikrofon jack csatlakozódugó	108
3,5 mm-es vonal jack csatlakozódugó	108
6,3 mm-es sztereó jack csatlakozódugó, szimmetrikus (AUDIO IN/LOOP OUT)	108
6,3 mm-es mono jack csatlakozódugó	109
6,3 mm-es sztereó jack csatlakozódugó fejhallgató jack csatlakozódugóhoz	109
XLR-3 csatlakozódugó, szimmetrikus	109
Hollow jack csatlakozódugó tápegységhez	109
Tisztítás és karbantartás	110
A mikrofonmodulon található hangbemeneti nyílás védőkosarának tisztítása	110
Kapcsolat	112
Használati útmutató PDF formátumban	112
Ügyfélszolgálat	112
Visszajelzés	112



Termékinformációk

Áttekintés



Az ew IEM G4 sorozat egyes termékeivel kapcsolatos információk: „Az ew IEM G4 sorozat termékei”.

Kiegészítőkkal kapcsolatos információk: „Kiegészítők”.

Az ew IEM G4 sorozat frekvenciabank-rendszerével kapcsolatos információk: „A frekvenciabank-rendszer”.



Az ew IEM G4 sorozat termékei

A termékkel kapcsolatos bővebb információkhoz kattintson az adott termék nevére.



Itt is található további információkat:

- Az egyes termékekből különféle frekvenciaváltozatok állnak rendelkezésre. További információk: „Termékváltozatok”.
- Az egyes termékekkel kapcsolatos műszaki jellemzők: „Műszaki jellemzők”.
- A termékek telepítésével kapcsolatos információk: „Az ew IEM G4 eszközök telepítése és elindítása”.
- A termékek működtetésével kapcsolatos információk: „Az ew IEM G4 eszközök használata”.



EK IEM G4 sztereó diversity vevőegység



További részletes információk az EK IE MG4-gyel kapcsolatban a következő fejezetekben olvashatók:

- Telepítés és elindítás: „Az EK IEM G4 telepítése”
- Működtetés: „Az EK IEM G4 használata”
- Műszaki jellemzők: „EK IEM G4”



SR IEM G4 sztereó adóegység



További részletes információk az SR IEM G4-gyel kapcsolatban a következő fejezetekben olvashatók:

- Telepítés és elindítás: „Az SR IEM G4 telepítése”
- Működtetés: „Az SR IEM G4 használata”
- Műszaki jellemzők: „SR IEM G4”



Kiegészítők

Az ew IEM G4 sorozathoz kiegészítők széles választéka kapható.

Fülhallgató

IE 4

Cikkszám: 500432



A fülhallgatóról a termékoldalon talál további információkat:
www.sennheiser.com.



Újratölthető akku és töltő

BA 2015 újratölthető akku

A BA 2015 újratölthető akkut az evolution wireless G4 sorozatú kézimikrofonokkal, zsebadókkal és zsebvevőkkel történő használatra tervezték.

Cikkszám: 009950



L 2015 töltő

A BA 2015 újratölthető akku az L 2015 töltőben egymagában vagy a zsebadóba/zsebvevőbe helyezve tölthető.

Cikkszám: 009828





Kiegészítők rack-be szereléshez

GA 3 rack-be szerelő készlet

19"-os adapter az EM 100 G4, EM 300 G4, EM 500 G4 vagy SR IEM G4 egység 19"-os rack-be szereléséhez.

Cikkszám: 503167



AM 2 antennarögzítő készlet

Antennarögzítő készlet antennakapcsolatok létesítéséhez a rack fontoldalán, amikor az EM 100 G4, EM 300 G4, EM 500 G4 vagy SR IEM G4 egységet a GA 3 rack-be szerelő készlettel használja.

Cikkszám: 009912





Antennák és kiegészítők

A következő antenna alkotóelemek kaphatók tartozék alkatrészként.

Körsugárzó antennák

- **A 1031-U**, passzív körsugárzó antenna, cikkszám: 004645

Írányított antennák

- **A 2003 UHF**, passzív irányított antenna, cikkszám: 003658

Antennaösszegző



- **AC 41**, aktív antennaösszegző
 - **ASA 41-EU**, 470–870 MHz, cikkszám: 508243
 - **AC 41-UK**, 470–870 MHz, cikkszám: 508295
 - **AC 41-US**, 470–608 MHz, cikkszám: 508244

Antennakábelek

- **GZL 1019**, BNC/BNC koaxiális kábel, antennakábel 50 Ω-os jellemző (hullám) ellenállással
 - **GZL 1019-A1** változat, 1 m, cikkszám: 002324
 - **GZL 1019-A5** változat, 5 m, cikkszám: 002325
 - **GZL 1019-A10** változat, 10 m, cikkszám: 002326



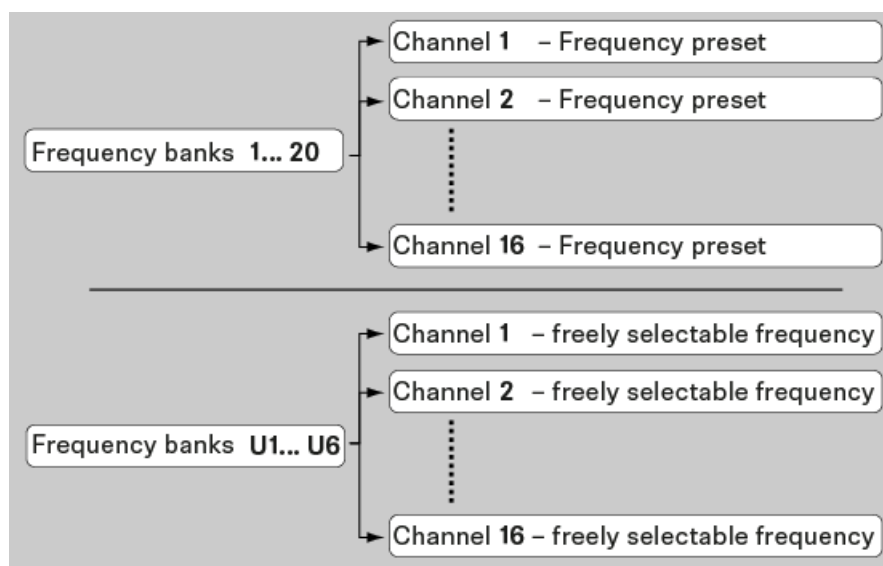
A frekvenciasávok rendszere (frekvenciabank)

Az UHF-sávban különböző frekvencia-tartományok állnak rendelkezésre az átvitelhez.

Az **ew IEM G4** sorozat esetében a következő frekvenciasávok állnak rendelkezésre:

- **A1 tartomány:** 470–516 MHz
- **A tartomány:** 516–558 MHz
- **AS tartomány:** 520–558 MHz
- **G tartomány:** 566–608 MHz
- **GB tartomány:** 606–648 MHz
- **B tartomány:** 626–668 MHz
- **C tartomány:** 734–776 MHz
- **D tartomány:** 780–822 MHz
- **E tartomány:** 823–865 MHz

Minden frekvencia-tartomány **26 frekvenciabankot** kínál, bankonként max. 16 csatornával:



i A gyári frekvenciabeállításokkal kapcsolatos információk a vonatkozó frekvenciatartományok frekvenciatáblázataiban találhatóak, a „Frekvenciatáblázatok” fejezetben.



TELEPÍTÉS

Az ew IEM G4 eszközök telepítése és elindítása

Az ew IEM G4 sorozat eszközeinek telepítésével és csatlakoztatásával kapcsolatos információkat a következő fejezetekben olvashatja.



- **EK IEM G4** diversity vevőegység >> „Az EK IEM G4 telepítése”



- **SR IEM G4** sztereó adóegység >> „Az SR IEM G4 telepítése”



- **ASA 214** antennaösszegző >> „Az AC 41 telepítése”

A termékek működtetésével kapcsolatos információk: „Az ew IEM G4 eszközök használata”.



Az EK IEM G4 telepítése

Az alábbi pontok részletes információkat tartalmaznak az EK IEM G4 telepítésére és elindítására vonatkozóan.

Az EK IEM G4 használatával kapcsolatos információk az „EK IEM G4 használata” fejezetben található.

Elemek/újratölthető akkuk behelyezése és eltávolítása

A diversity rendszerű vevőegységet elemekkel (AA, 1,5 V) vagy a Sennheiser BA 2015 újratölthető akkuval is működtetheti.

- ▷ Nyomja meg az elemtartó fedlap két rögzítőjét és nyissa fel az elemtartó fedlapot.
- ▷ Helyezze be az elemeket vagy az újratölthető akkut az alább bemutatott módon. Az elemek behelyezésekor ügyeljen a helyes polaritásra.



- ▷ Zárja vissza az elemtartó rekesz fedlapját!
Az fedlap záródásakor kattánó hang hallható.



Akkutöltöttség kijelző

Az elemek/akku töltöttségi szintje:

	100 %	> 8 h
	70 %	4 - 6 h
	30 %	2 - 3 h
LOW BATT		

A töltöttségi szint végesen alacsony (LOW BATT):





Fülhallgató csatlakoztatása az EK IEM G4 vevőegységhez

FIGYELEM



Magas hangerő okozta halláskárosodás veszélye

A túl magas hangerőszint károsíthatja a hallást.

- ▷ A fejhallgató felhelyezése előtt mindig vegye vissza annak hangerejét.

A fülhallgató csatlakoztatása a vevőegységhez:

- ▷ Dugja be a kábel 3,5 mm-es jack csatlakozódugóját a vevőegység **PHONES** aljzatába az ábrán látható módon.



A fülhallgató kábel földelés-csatlakozója második antennaként szolgál a diversity-vételhez. Az érintkező-kiosztással kapcsolatos információk: „Érintkező-kiosztás”.



A diversity vevőegység rögzítése a ruházathoz

Az övcsipesz segítségével erősítse a diversity vevőegységet a derékszíjra vagy a gitárhevederre.

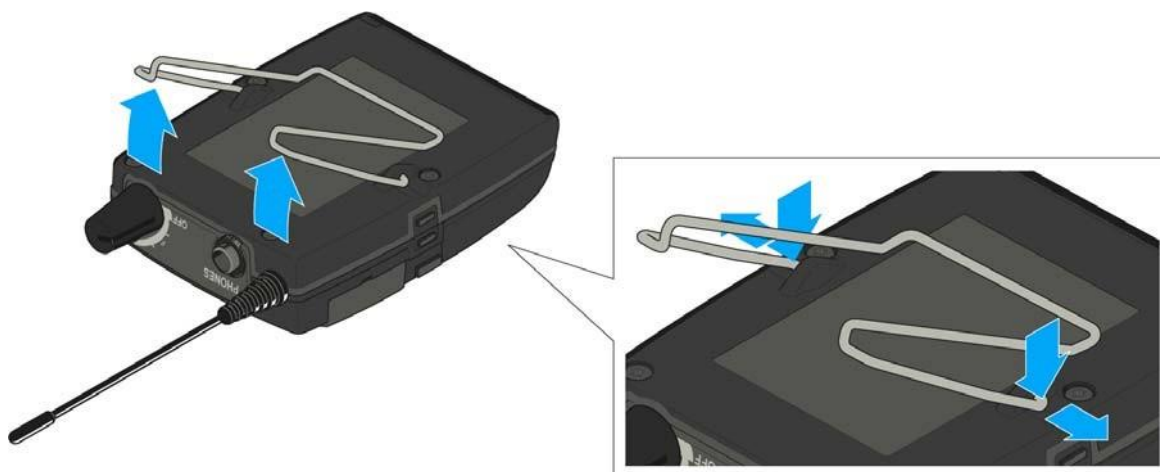
A csipesz leszerelhető, így a diversity vevőegységet az antennával lefelé is felerősítheti. Ehhez vegye le a csipeszt a rögzítési pontokról és erősítse vissza a másik irányba!



Az övcsipesz kialakítása olyan, hogy nem tud véletlenül lecsúszni a rögzítési pontokról.

Az övcsipesz lecsatolása:

- ▷ Emelje meg az övcsipeszt az ábrán bemutatott módon.



- ▷ Nyomja lefelé a csipesz egyik oldalát a rögzítőnyíláson és húzza ki a házból.
- ▷ Ismételje meg ugyanezt a másik oldalon is.



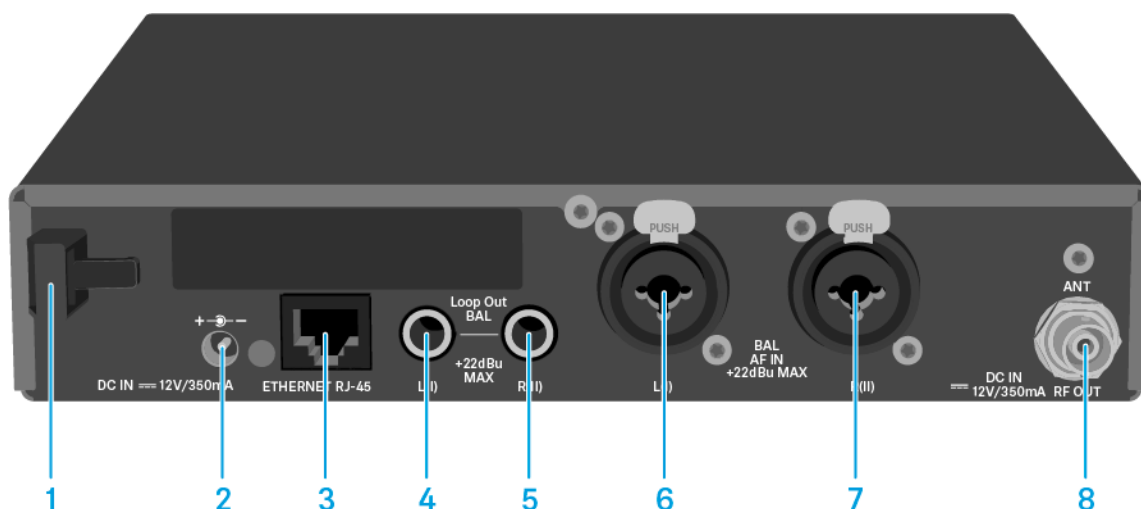
Az SR IEM G4 telepítése

Az alábbi pontok részletes információkat tartalmaznak az SR IEM G4 telepítésére és elindítására vonatkozóan.

SR IEM G4 használatával kapcsolatos információk az „SR IEM G4 használata” fejezetben található.

Az eszköz hátlapján található csatlakozók

SR IEM G4 hátoldal áttekintése



- 1** Kábelrögzítő a tápegység kábeléhez
 - Ld. „Az SR IEM G4 csatlakoztatása/leválasztása a tápegységhez/-ről”
- 2** DC IN aljzat
 - A tápegység csatlakoztatásához
 - Ld. „Az SR IEM G4 csatlakoztatása/leválasztása a tápegységhez/-ről”
- 3** LAN csatlakozóaljzat (ETHERNET RJ-45)
 - Ld. „Adathálózat létrehozása”
- 4** 6,3 mm-es jack aljzat – LOOP OUT BAL L(I)
 - Audio kimenet, bal
 - Ld. „Audio jelek láncba kötése”
- 5** 6,3 mm-es jack aljzat – LOOP OUT BAL R(II)
 - Audio kimenet, jobb
 - Ld. „Audio jelek láncba kötése”
- 6** XLR-3/6,3 mm-es jack kombó aljzat – BAL AF IN L(I)
 - Audio bemenet, bal
 - Ld. „Audio jelek csatlakoztatása”
- 7** XLR-3/6,3 mm-es jack kombó aljzat – BAL AF IN R(II)
 - Audio bemenet, jobb
 - Ld. „Audio jelek csatlakoztatása”
- 8** RF OUT BNC aljzat
 - Antenna kimenet külső tápegység bemenettel
 - Ld. „Antennák csatlakoztatása”

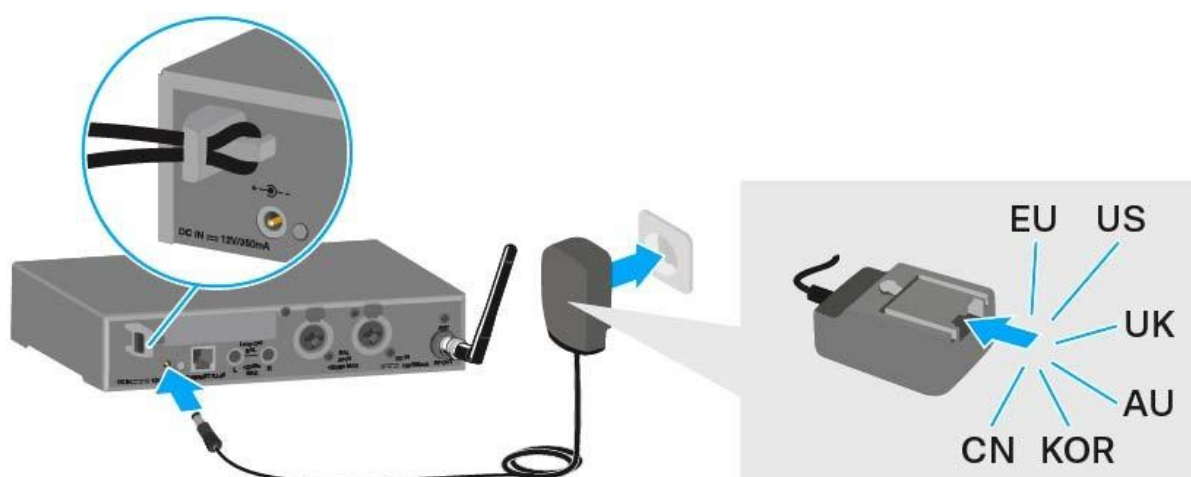


Az SR IEM G4 csatlakoztatása/leválasztása a tápegységhez/-ről

Csak a tartozékként mellékelt tápegységet használja. Ez a vevőegységhez készült, és biztonságos működést garantál.

Az SR IEM G4 csatlakoztatása a tápegységhez:

- ▷ Helyezze a tápegység csatlakozóját a vevőegység **DC IN** aljzatába.
- ▷ Vezesse át a tápegység csatlakozókábelét a kábelrögzítőn.
- ▷ Helyezze fel a tartozékként mellékelt országspecifikus adaptert a tápegységre.
- ▷ Dugja be a tápegységet a fali konnektorba.



Az SR IEM G4 leválasztása a tápegységről:

- ▷ Húzza ki a tápegységet a fali konnektorból.
- ▷ Húzza ki a tápegység csatlakozóját a vevőegység **DC IN** aljzatából.



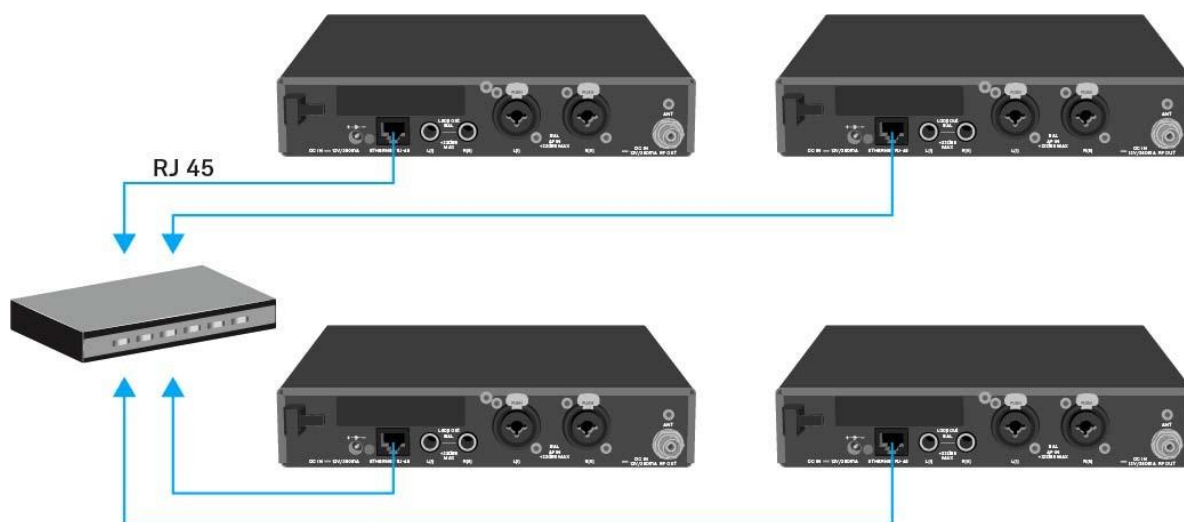
Adathálózat létrehozása

Egy vagy több SR IEM G4 egységet is felügyelhet, illetve vezérelhet a **Sennheiser Wireless Systems Manager (WSM)** szoftver használatával.

- i** A hálózaton keresztül a WSM szoftver használata nélkül is végezhető frekvencia-beállítás. Ld. „Easy Setup (Egyszerű beállítás) menüpont”.

Az SR IEM G4 csatlakoztatása hálózathoz:

- ▷ Csatlakoztassa az RJ-45 csatlakozóval rendelkező hálózati kábelt az SR IEM G4 hátlapján található **Ethernet** aljzathoz.
- ▷ Csatlakoztassa a hálózati kábel másik végét egy hálózati switch-hez.



- i** Az eszközök **Sennheiser Wireless Systems Manager (WSM)** szoftverrel történő vezérlésével kapcsolatos további információkhoz ld. a szoftver használati útmutatóját. A szoftvert a következő oldalról tudja letölteni: www.sennheiser.com/download



Audio jelek csatlakoztatása

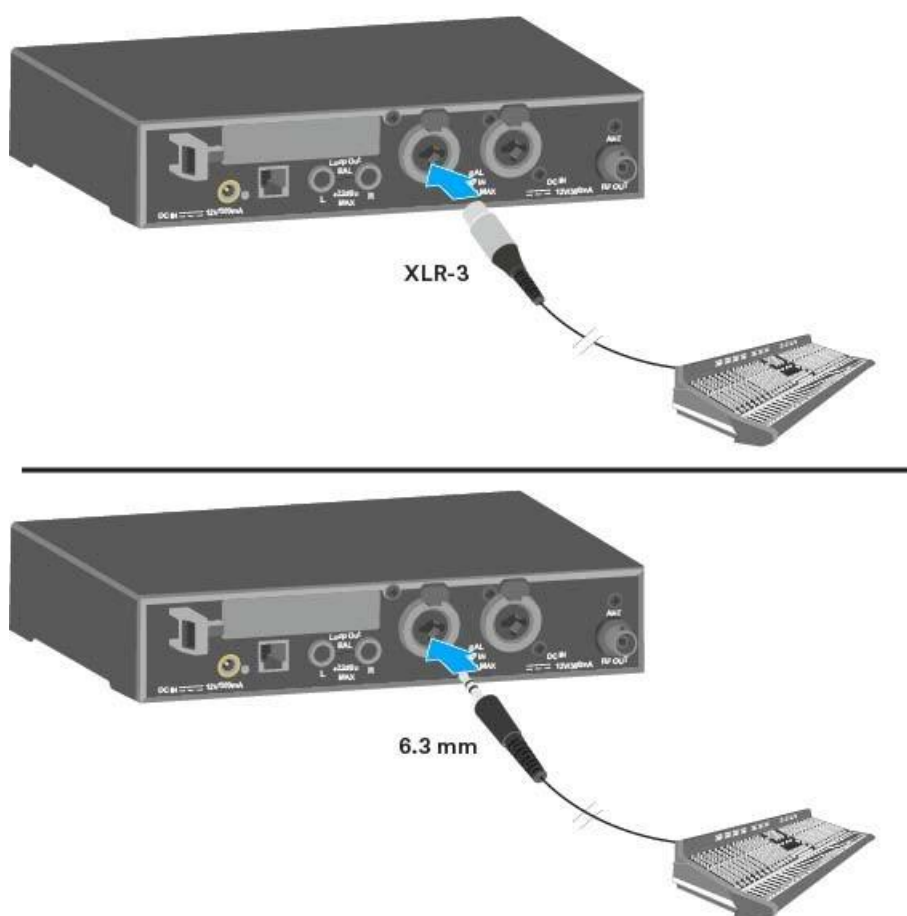
A mono vagy sztereó jeleket a két bemeneti aljzaton (**BAL AF IN L(I)** és **BAL AF IN R(II)**) keresztül lehet csatlakoztatni.

Ehhez az **SR IEM G4** egységet a menüben Mono vagy Stereo működésre kell konfigurálni. Ld. „Mode (Üzem mód) menüpont”.



Stereo üzemmódban a két bemeneti jelet **kevert mono jelként** vagy **sztereó jelként** lehet venni. Ehhez ki kell választania az **EK IEM G4** vevőegységen a **Focus** vagy a **Stereo** üzemmódot. Ld. „Mode (Üzem mód) menüpont”.

Mono



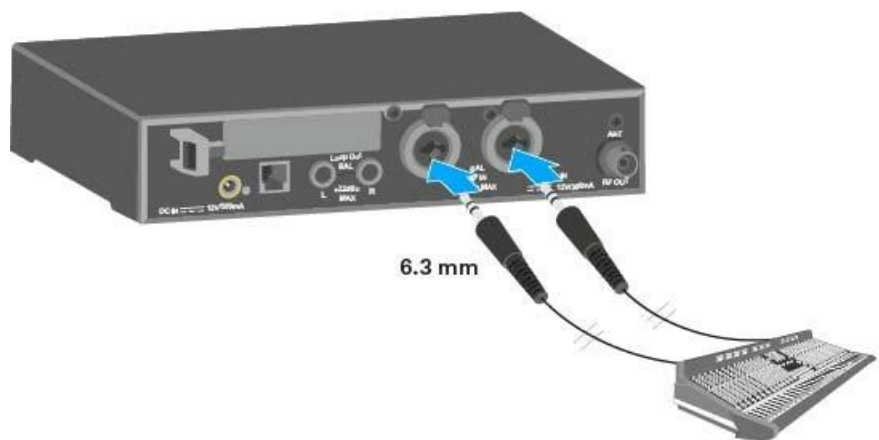
- ▷ Csatlakoztassa a külső eszköz (pl. keverőpult vagy egy másik SR IEM G4) kimenetét egy arra alkalmas kábellel a **BAL AF IN L(I) + MONO** audio bemeneti aljzathoz.



Mono üzemmódban a megfelelő **EK IEM G4** vevőegységet **Focus** üzemmódban kell működtetni. Ld. „Mode (Üzem mód) menüpont”.



Sztereo



- ▷ Csatlakoztassa a külső eszköz (pl. keverőpult vagy egy másik SR IEM G4) kimenetét arra alkalmas kábelekkel a **BAL AF IN L(I)** és **BAL AF IN R(II)** audio bemeneti aljzathoz.



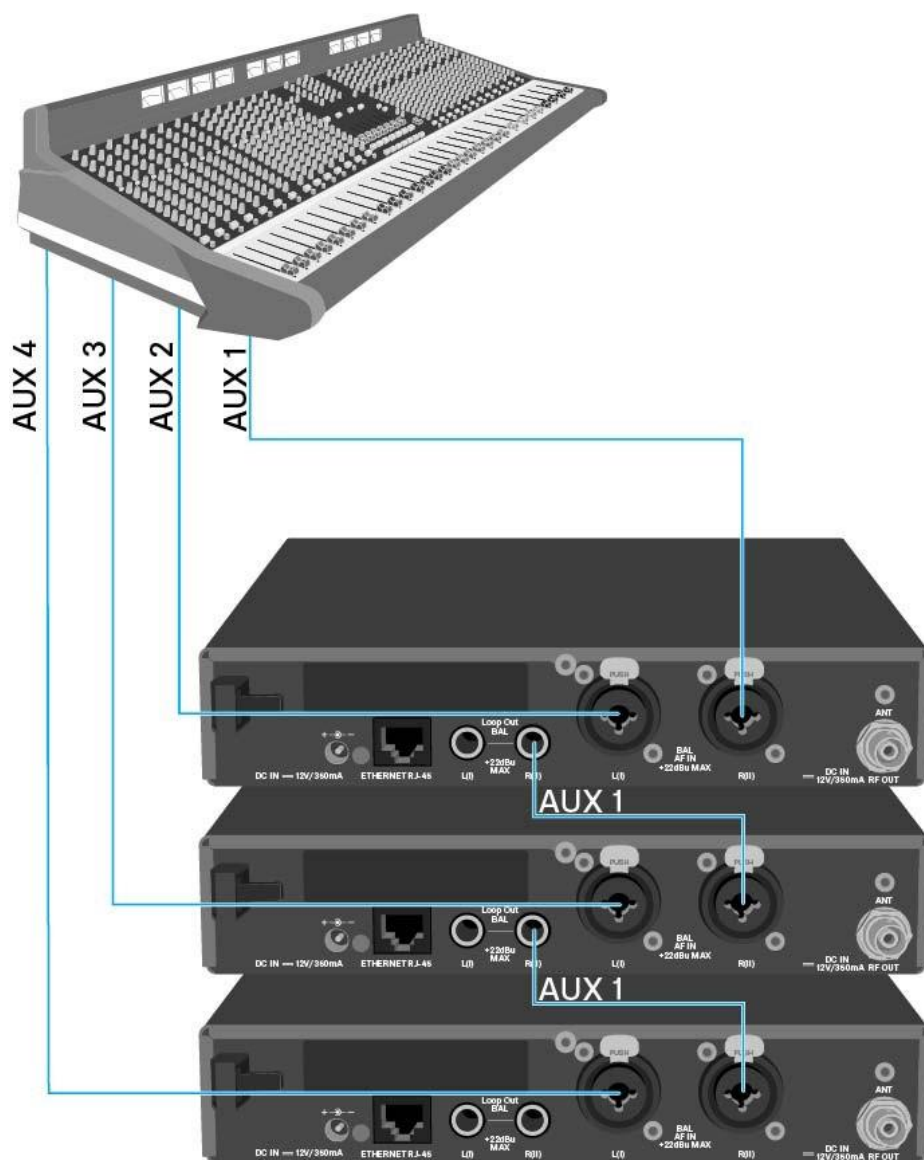
Stereo üzemmódban a megfelelő **EK IEM G4** vevőegységet **Focus** vagy **Stereo** üzemmódban kell működtetni. Ld. „Mode (Üzemmód) menüpont”.



Audio jelek láncba kötése

A **LOOP OUT BAL L** és/vagy **LOOP OUT BAL R** kimeneti aljzatok használatával lehetőség van arra, hogy egy jelet, amelyet elérhetővé kíván tenni az összes vevőegység számára, a keverőpultból egy adóegység felé továbbítson, majd ezt a jelet láncba kötésen keresztül az adóegységtől egyéb adóegységek felé továbbítsa.

Ily módon lehetőség van egy AUX jelút szétosztására a keverőpultból Focus üzemmódban több adóegység felé, miközben ugyanazon adóegység másik csatornáján egy különálló jelet továbbít (pl. például a zenész felé).



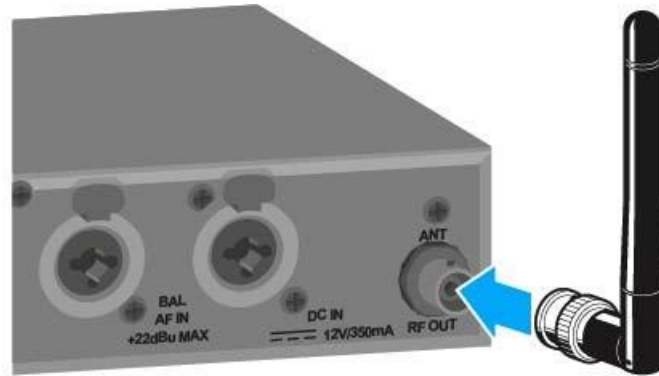
- ▷ Továbbítson jelet a keverőpultból az **A** adóegység bemeneti aljzata felé (jelen példában: **BAL AF IN R**).
- ▷ Kösse össze az **A** adóegység **LOOP OUT BAL R** kimeneti aljzatát a **B** adóegység **BAL AF IN R** bemeneti aljzatával.
- ▷ Most kösse össze a **B** adóegység **LOOP OUT BAL R** kimeneti aljzatát a **C** adóegység **BAL AF IN R** bemeneti aljzatával.
- ▷ Folytassa ily módon a többi adóegység esetén is.



Antennák csatlakoztatása

A tartozékként mellékelt botantenna csatlakoztatása:

- ▷ Csatlakoztassa a botantennát az **RF OUT** aljzathoz az SR IEM G4 hátoldalán.



i Ha egynél több adóegységet használ, külső antennák és az AC 41 antennaösszegző használatát javasoljuk. Itt találhat további információkat:

- „Az AC 41 telepítése”
- „Az AC 41 használata”



Az SR IEM G4 rack-be szerelése

FIGYELMEZTETÉS

A rack-be szerelés kockázatokat hordoz magában

Ha az eszközt zárt rack-be, vagy több rack-ből álló tartórendszerbe építi, vegye figyelembe, hogy: működés közben a környező hőmérséklet, a mechanikus terhelés és a villamos potenciál más lesz, mint azon eszközök esetében, melyeket nem építettek rack-be.

- ▷ A rack-en belüli környező hőmérséklet nem haladhatja meg a műszaki előírásokban megadott üzemi hőmérséklet-tartomány felső értékét. Ld. „Műszaki jellemzők”.
- ▷ Gondoskodjon megfelelő szellőzésről; szükség esetén gondoskodjon kiegészítő szellőztetésről!
- ▷ Ügyeljen rá, hogy a rack mechanikus terhelése egyenletes legyen!
- ▷ Amikor az eszközt tápegység rendszerhez csatlakoztatja, vegye figyelembe az adattáblán feltüntetett információkat! Ne terhelje túl az áramkört! Szükség esetén alkalmazzon túláram-védelmet!
- ▷ Ha több rack-ből álló tartórendszerbe helyezi a készüléket, vegye figyelembe, hogy az egyes tápegységek egyébként ártalmatlan maradékárama összeadódhat, és a kapott eredmény meghaladhatja a megengedhető határértéket. Ezt kiküszöbölendő földelje le a rack-et egy kiegészítő földelő csatlakozáson keresztül!

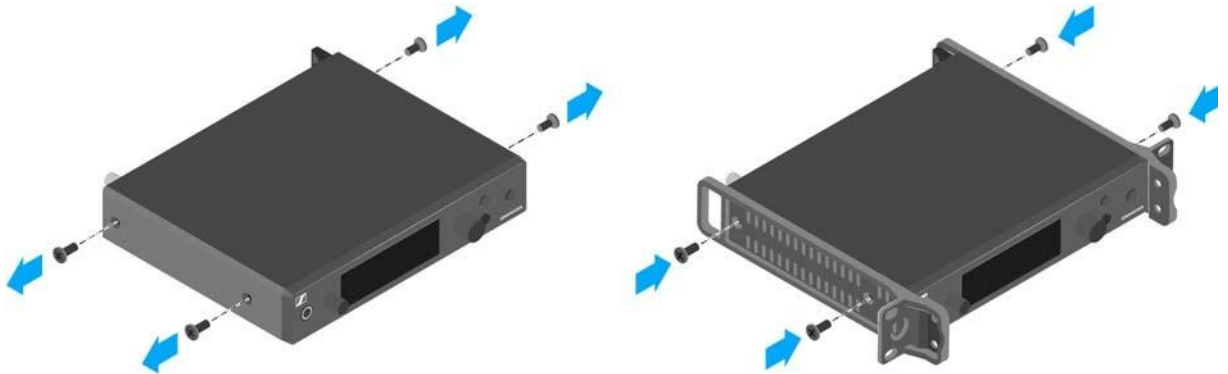


Egyetlen adóegység rack-be építése

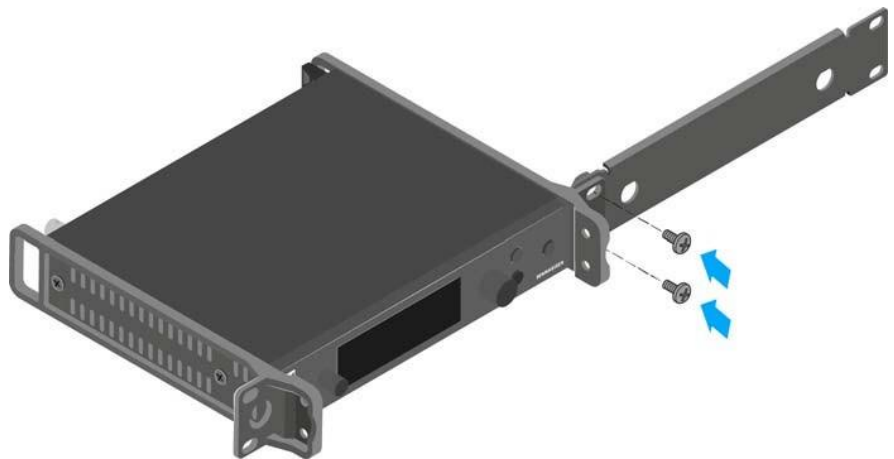
Az adóegység rack-be építéséhez szüksége lesz a GA 3 rack-be szerelő készletre (opcionális kiegészítő).

A GA 3 rack-be szerelő készlet rögzítőfülének rögzítése:

- ▷ Csavarja ki és távolítsa el a két hornyolt-fejű csavart (M4x8) az adóegység mindkét oldalán.
- ▷ Erősítse a bal- és jobboldali rögzítőfüleket az adóegység két oldalához az előzőleg eltávolított, hornyolt-fejű csavarokkal.

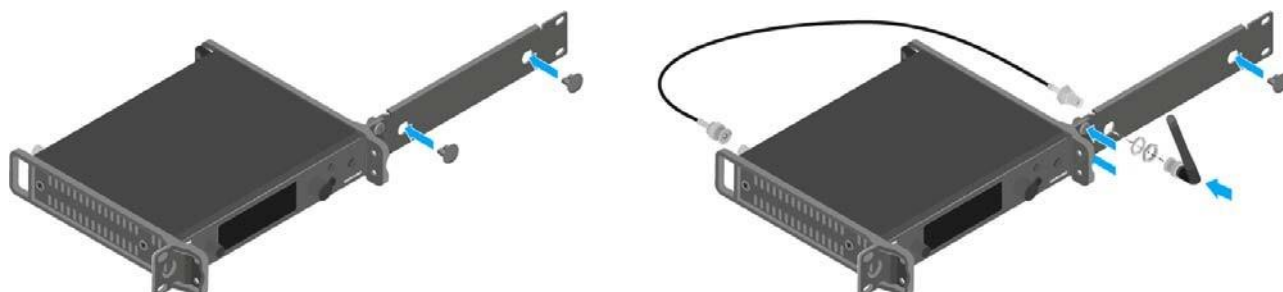


- ▷ Erősítse a vakpanelt a rögzítőfülek egyikéhez két süllyesztett fejű csavar (M6x10) segítségével.





- ▷ Rögzítse fel az antennát. A következő lehetőségek közül választhat:
 - Csatlakoztassa a tartozékként mellékelt botantennát az adóegység hátoldalán. Ebben az esetben fedje le az antennanyílásokat a két fedlappal (baloldali ábra).
 - Rögzítse a botantennát az AM 2 antennarögzítő készlet (opcionális kiegészítő) segítségével a vakpanelhez (jobboldali ábra).
 - Használjon külső antennát, szükség esetén az AC 41 antennaösszegző alkalmazásával.



- i** Ha egynél több adóegységet használ, külső antennák és szükség esetén Sennheiser antennakiegészítők használatát javasoljuk. További információkat a www.sennheiser.com weboldal G4 termékmenüjében talál.

- ▷ Csúsztassa az adóegységet a felerősített vakpanellel együtt a 19"-os rack-be.
- ▷ Erősítse a rögzítőfület és a vakpanelt a 19"-os rack-hez.
- ▷ Igazítsa a felrögzített antennákat „V” alakba.

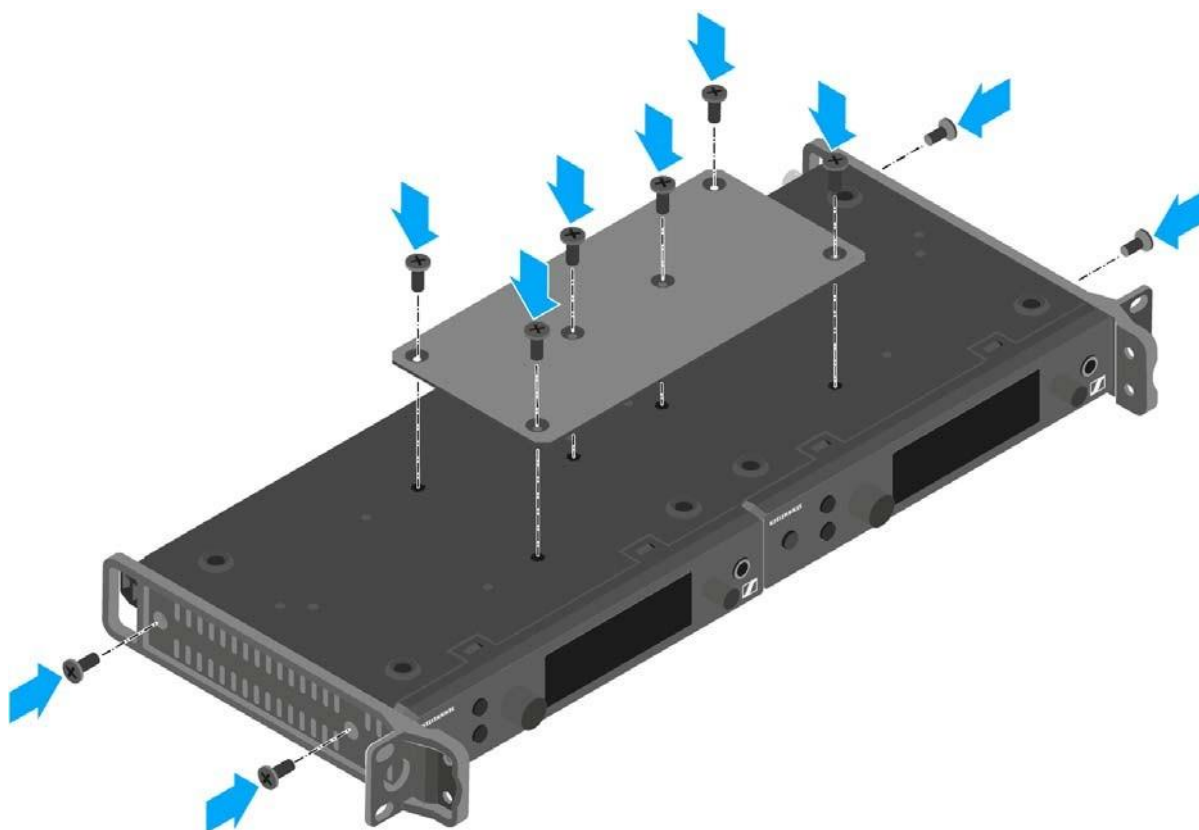


Két vevőegység egymás mellé történő rack-be beépítése

i Ha két adóegységet kíván egymás mellé rögzíteni, az antennákat az AC 41 antennaösszegzővel együtt a rack frontoldalához rögzítheti. Vagy használhatja az ASA 1 antennaösszegzőt az AM 2 frontoldali antennarögzítő készlettel és egy további GA 3 rack-be szerelő készlettel. További információkat a www.sennheiser.com weboldal G4 termékmenüiben talál.

Az adóegység rögzítése a GA 3 rack-be szerelő készlet használatával (opcionális kiegészítő):

- ▷ Helyezze mindkét adóegységfejjel lefelé egymás mellé egy vízszintes felületre.
- ▷ Erősítse az összekötő panelt az adóegység hat hornyolt-fejű csavarja (M3x6) segítségével.
- ▷ Rögzítse a rögzítőfület.



- ▷ Csúsztassa be a csatlakoztatott adóegységeket egy 19"-os rack-be.
- ▷ Erősítse a rögzítőfület a 19"-os rack-hez.

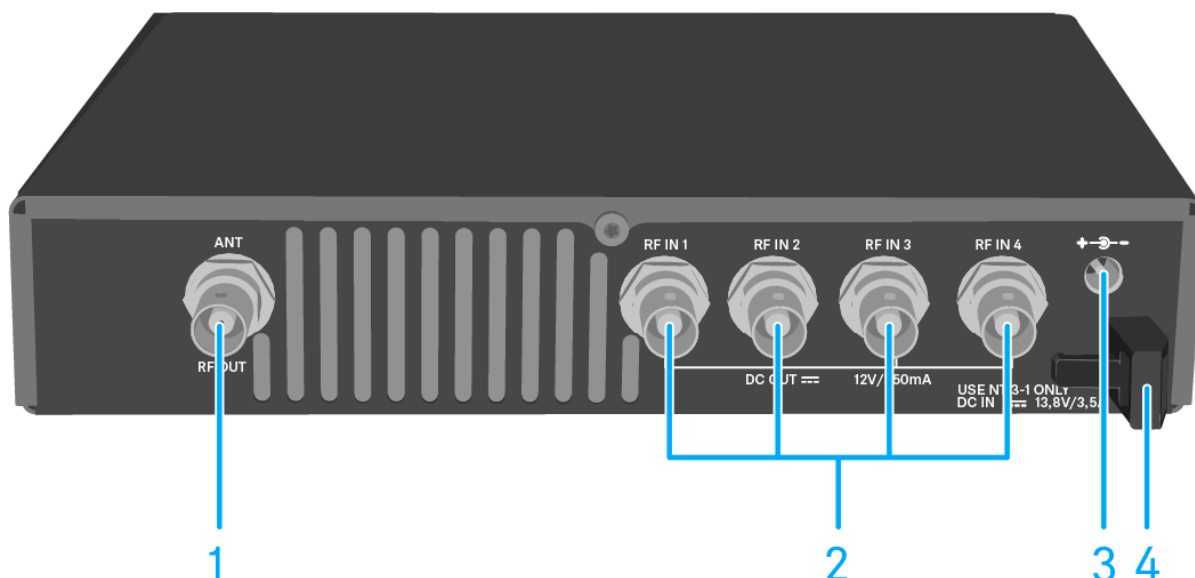


Az AC 41 telepítése

Az alábbi pontok részletes információkat tartalmaznak az AC 41 telepítésére és elindítására vonatkozóan.

Az AC 41 használatával kapcsolatos információk az „AC 41 használata” fejezetben található.

Az eszköz hátlapján található csatlakozók



- 1 RF OUT** BNC aljzat
 - Antenna kimenet
 - Ld. „Antennák csatlakoztatása”
- 2 RF IN 1 – RF IN 4** BNC aljzatok
 - Antenna bemenet **DC OUT** aljzattal
 - Ld. „Az AC 41 csatlakoztatása adóegységekkel”
- 3 DC IN** aljzat
 - Az NT 3-1 tápegység csatlakoztatásához
 - Ld. „Az AC 41 csatlakoztatása/leválasztása a tápegység-rendszerhez/-rendszerről”
- 4** Kábelrögzítő a tápegység kábeléhez
 - Ld. „Az AC 41 csatlakoztatása/leválasztása a tápegység-rendszerhez/-rendszerről”



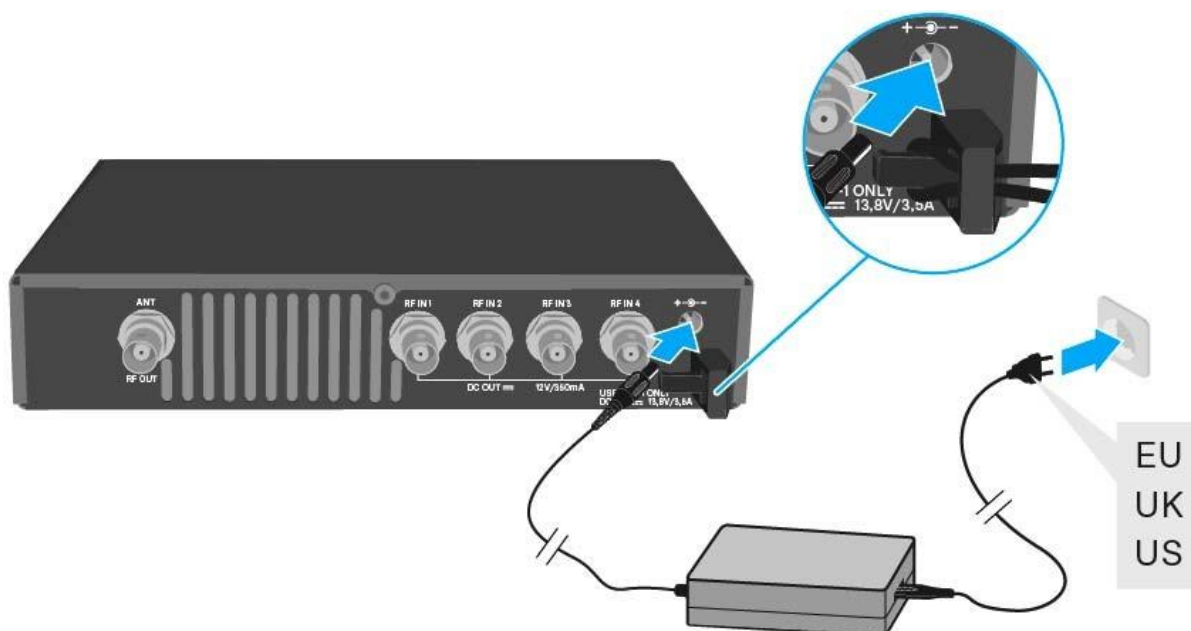
Az AC 41 csatlakoztatása/leválasztása a tápegység-rendszerhez/-rendszeről

Az AC 41, a csatlakoztatott adóegységek és a használt antennaerősítők áramellátásához az NT 3-1 tápegységre van szüksége.

Csak a tartozékként mellékelt NT 3-1 tápegységet használja. Ez az Ön antennaösszegzőjéhez készült, és biztonságos működést garantál.

Az AC 41 antennaösszegző tápegység rendszerhez történő csatlakoztatásához:

- ▷ Csatlakoztassa a tápegység hollow jack csatlakozóját az antennaösszegző **DC IN** aljzatából.
- ▷ Vezesse át a tápegység csatlakozókábelét a kábelrögzítőn.
- ▷ Csatlakoztassa a tartozékként mellékelt hálózati kábelt a tápegységhez.
- ▷ Dugja a hálózati kábelt a fali konnektorba.



Az AC 41 antennaösszegző tápegység rendszerrel történő teljes mértékű leválasztásához:

- ▷ Húzza ki a hálózati kábelt a fali konnektorból.
- ▷ Húzza ki a tápegység hollow jack csatlakozóját az antennaösszegző **DC IN** aljzatából.



Az AC 41 csatlakoztatása adóegységekkel

Akár négy sztereó adóegységet is csatlakoztathat és működtethet az AC 41-gyel.

A következő adóegységek kompatibilisek:

evolution wireless G4:

- SR IEM G4

evolution wireless G3:

- EK 300 IEM G3

2000 IEM sorozat:

- SR 2000 IEM (saját tápegységgel)
- SR 2050 IEM (saját tápegységgel)

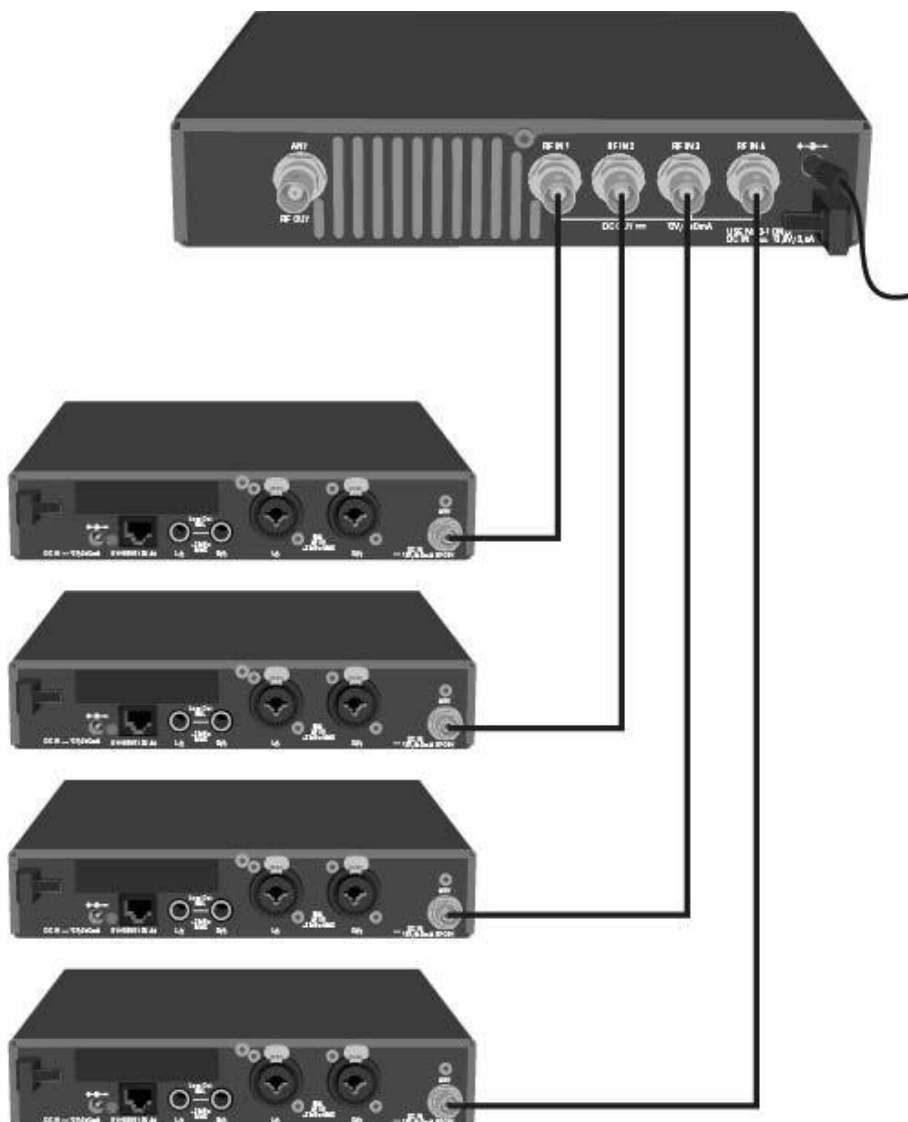


Jogi szabályozás miatt a csatlakoztatott adóegység **átviteli teljesítményét** maximum **30 mW**-ra (standard) kell állítani az AC 41 működtetésekor. Ld. „Advanced > RF Power (RF teljesítmény) menüpont”.



Az adóegység csatlakoztatása az antennaösszegzőhöz:

- ▷ Csatlakoztassa az AC 41 **RF IN** aljzatait az adóegység **RF OUT** jack aljzataival.
- ▷ Ismétlje az előző lépést, amíg mind a négy adóegység csatlakoztatva nincs az antennaösszegzőhöz.
- ▷ Csatlakoztassa az AC 41-et a tápegység rendszerhez (ld. „Az AC 41 csatlakoztatása/leválasztása a tápegység-rendszerhez/-rendszeről”). A LED-ek világítanak (ld. „A LED-ek jelentése”).



i Az SR IEM G4 és SR 300 IEM G3 adóegység az AC 41 RF IN bemeneti aljzatain keresztül kap tápfeszültséget.



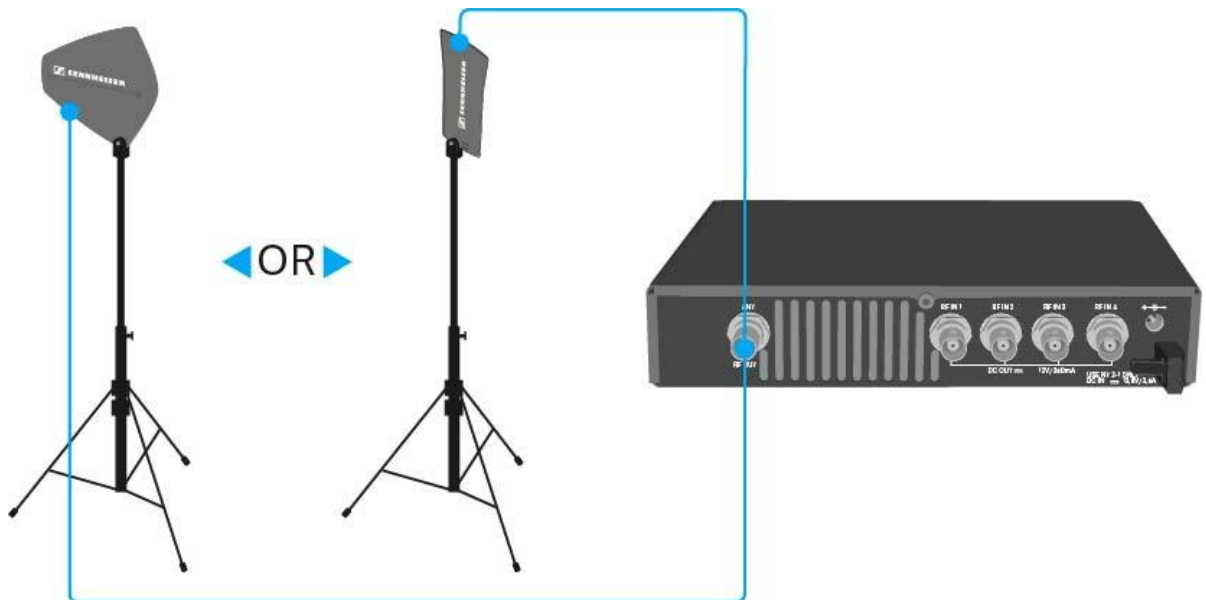
Antennák csatlakoztatása

i Az antennával és antennakiegészítőkkal kapcsolatos további információk: „Antennák és kiegészítők”.

i Annak érdekében, hogy gyenge vételi feltételek esetén optimális legyen a vétel, külső antennák használatát javasoljuk.

Külső antenna csatlakoztatása:

- ▷ Csatlakoztassa az antennát és az adóegységet egy kicsillapítású 50-ohmos kábellel.
- ▷ A lehető legrövidebb antennakábelt használja, kevés közbelső csatlakozással. A kábel és az adóegység csillapítja a kívánt jelet.
- ▷ Helyezze el az antennát abban a helyiségben, ahol az átvitel történik.
- ▷ Tartson legalább 1 m-es távolságot az antennák és fémtárgyak között.





Az AC 41 rack-be szerelése

FIGYELMEZTETÉS

A rack-be szerelés kockázatokat hordoz magában

Ha az eszközt zárt rack-be, vagy több rack-ből álló tartórendszerbe építi, vegye figyelembe, hogy: működés közben a környező hőmérséklet, a mechanikus terhelés és a villamos potenciál más lesz, mint azon eszközök esetében, melyeket nem építettek rack-be.

- ▷ A rack-en belüli környező hőmérséklet nem haladhatja meg a műszaki előírásokban megadott üzemi hőmérséklet-tartomány felső értékét. Ld. „Műszaki jellemzők”.
 - ▷ Gondoskodjon megfelelő szellőzésről; szükség esetén gondoskodjon kiegészítő szellőztetésről!
 - ▷ Ügyeljen rá, hogy a rack mechanikus terhelése egyenletes legyen!
 - ▷ Amikor az eszközt tápegység rendszerhez csatlakoztatja, vegye figyelembe az adattáblán feltüntetett információkat. Ne terhelje túl az áramkört! Szükség esetén alkalmazzon túláram-védelmet!
 - ▷ Ha több rack-ből álló tartórendszerbe helyezi a készüléket, vegye figyelembe, hogy az egyes tápegységek egyébként ártalmatlan maradékárama összeadódnak, és a kapott eredmény meghaladhatja a megengedhető határértéket. Ezt kiküszöbölendő földelje le a rack-et egy kiegészítő földelő csatlakozáson keresztül!
-

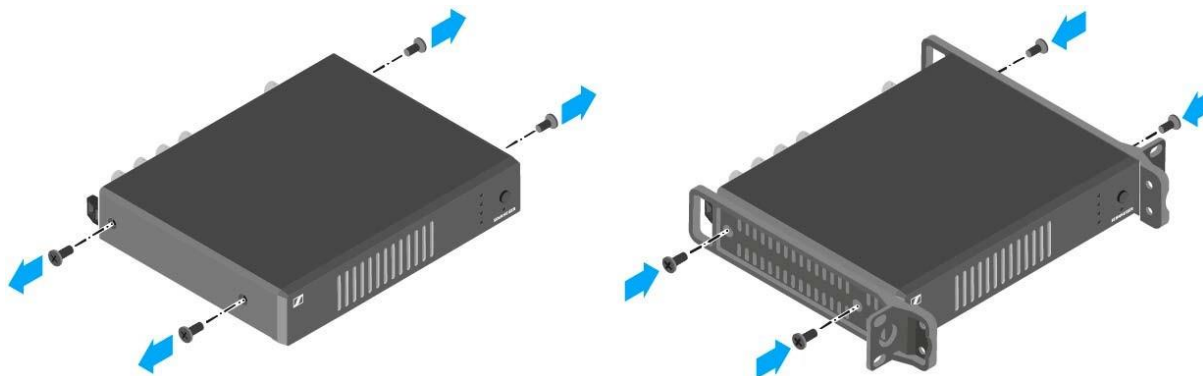


Egyetlen antennaösszegző rack-be építése

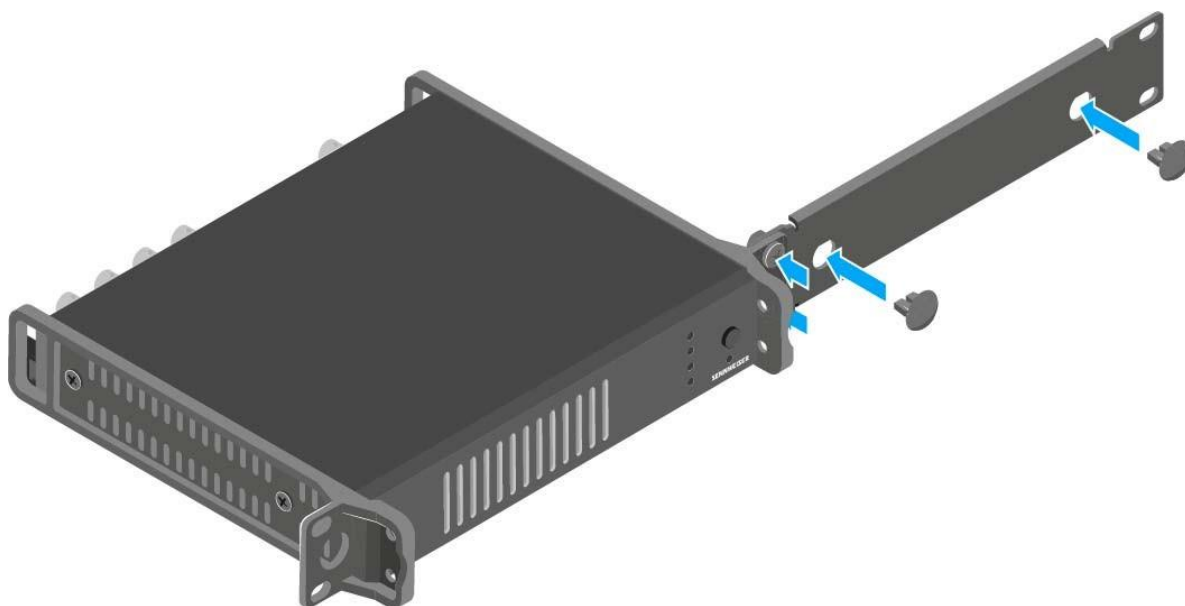
Az antennaösszegző rack-be építéséhez szüksége lesz a GA 3 rack-be szerelő készletre (opcionális kiegészítő).

A GA 3 rack-be szerelő készlet rögzítőfülének rögzítése:

- ▷ Csavarja ki és távolítsa el a két hornyolt-fejű csavart (M4x8) az antennaösszegző mindkét oldalán.
- ▷ Erősítse a rögzítőfüleket az antennaösszegző két oldalához az előzőleg eltávolított, hornyolt-fejű csavarokkal.



- ▷ Erősítse a vakpanelt a rögzítőfülek egyikéhez két sülyesztett fejű csavar (M6x10) segítségével.
- ▷ Takarja el az antennanyílásokat a két fedlappal.



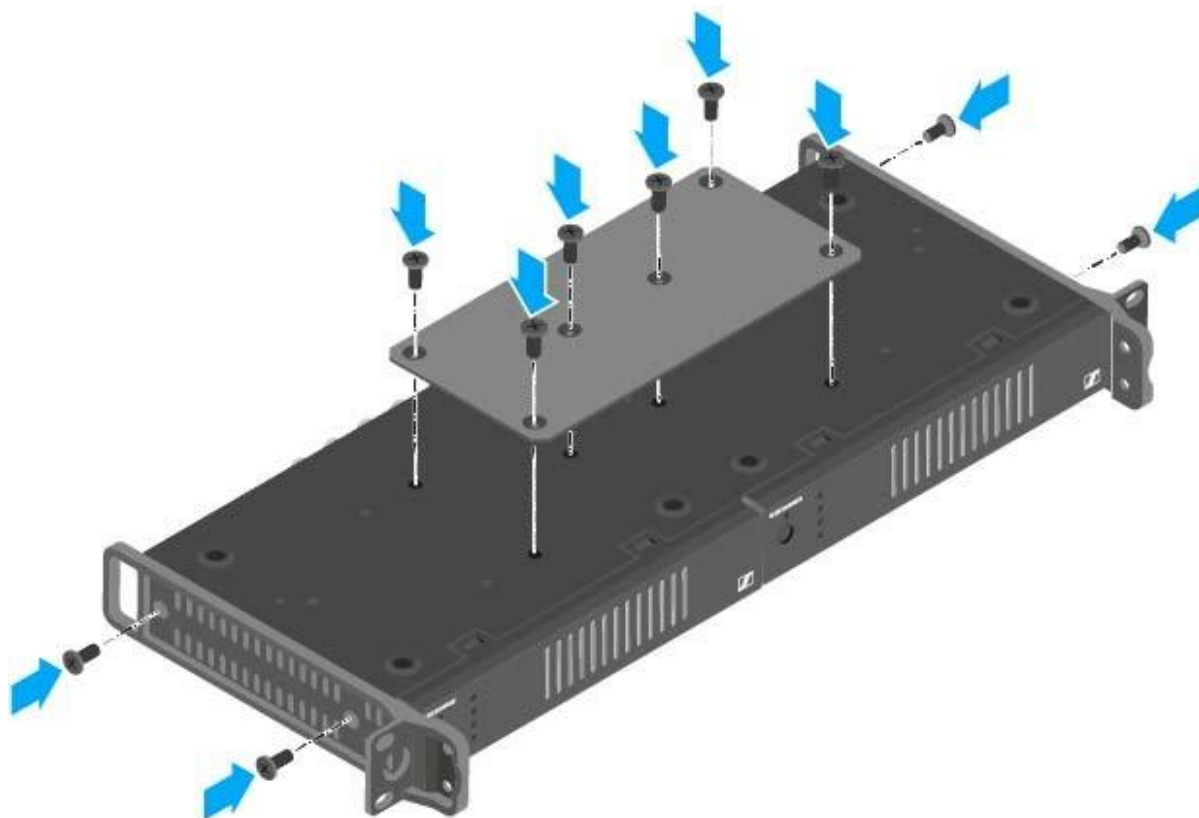
- ▷ Csúsztassa az antennaösszegző a felerősített vakpanellel együtt a 19"-os rack-be.
- ▷ Erősítse a rögzítőfület és a vakpanelt a 19"-os rack-hez.



Két antennaösszegző egymás mellé történő rack-be beépítése

Az antennaösszegzők rögzítése a GA 3 rack-be szerelő készlet használatával (opcionális kiegészítő):

- ▷ Helyezze mindkét antennaösszegzőt fejjel lefelé egymás mellé egy vízszintes felületre.
- ▷ Erősítse az összekötő panelt az adóegység hat hornyolt-fejű csavarja (M3x6) segítségével.
- ▷ Rögzítse a rögzítőfület.



- ▷ Csúsztassa be a csatlakoztatott antennaösszegzőket egy 19"-os rack-be.
- ▷ Erősítse a rögzítőfület a 19"-os rack-hez.



MŰKÖDÉS

Az ew IEM G4 eszközök használata

Az ew IEM G4 sorozat eszközeinek használatával kapcsolatos információkat a következő fejezetekben olvashatja.



- **EK IEM G4** diversity vevőegység >> „Az EK IEM G4 használata”



- **SR IEM G4** sztereó adóegység >> „Az SR IEM G4 használata”



- **ASA 214** antennaösszegző >> „Az AC 41 használata”

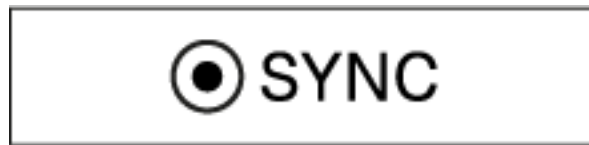


A termékek **telepítésével és elindításával** kapcsolatos információk: „Az ew IEM G4 eszközök telepítése és elindítása”.

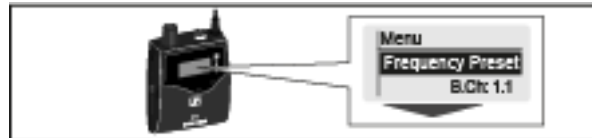
Az alábbi fejezetekben fontos **információkat** talál **egyedi felhasználási helyzetekkel kapcsolatban**.



- **Rádiókapcsolat** létesítése az adó- és vevőegység között >> „Rádiókapcsolat létesítése”



- A vevőegység **beállítások szinkronizálása** az adóegységgel >> „Eszközök szinkronizálása”



- A vevőegység **kezelőmenüjének** használata >> „Kijelzések az EK IEM G4 kijelzőpanelén”



- Az adóegység **kezelőmenüjének** használata >> „Kijelzések az SR IEM G4 lejátszás panelén”



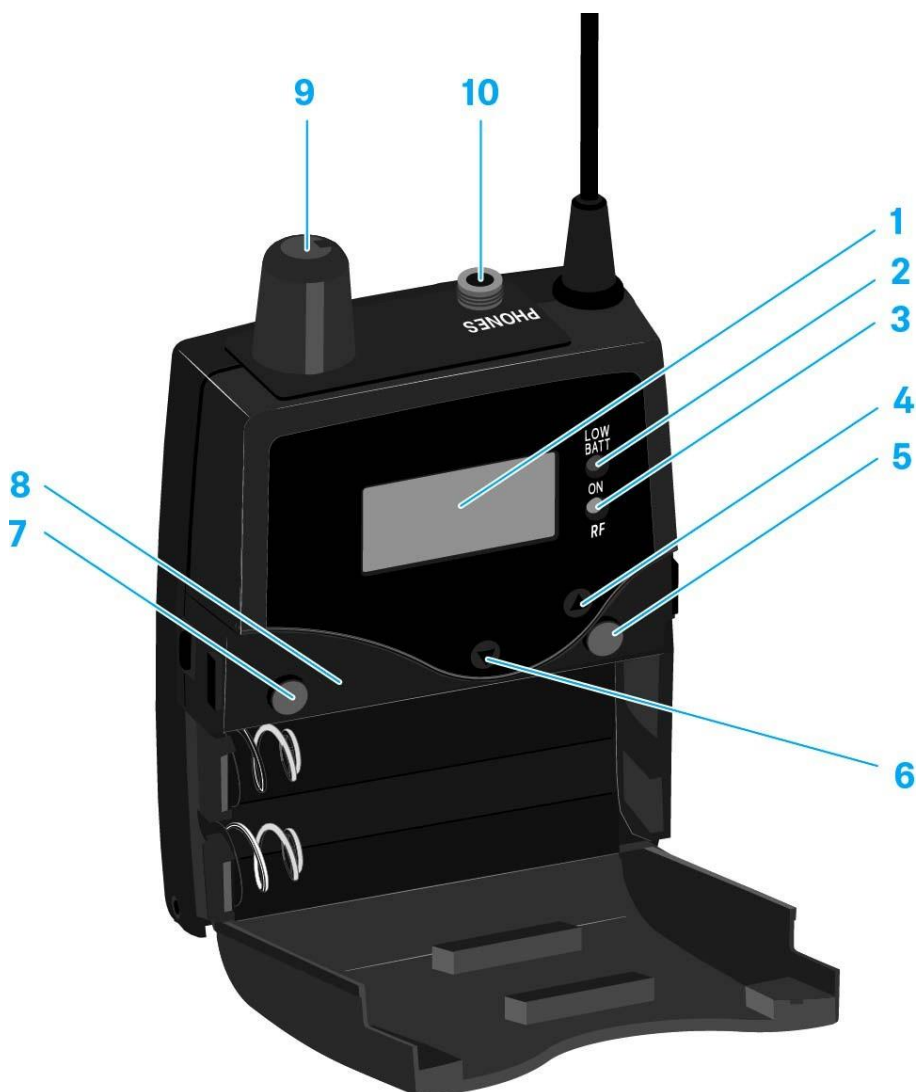
Az EK IEM G4 használata

Az alábbi pontok részletes információkat tartalmaznak az EK IEM G4 használatára vonatkozóan.

Az EK IEM G4 telepítésével és elindításával kapcsolatos információk az „EK IEM G4 telepítése” fejezetben található.

Az EK IEM G4 Diversity rendszerű vevőegység kezelőszervei

EK IEM G4 [termékáttekintés](#)



- 1** Kijelzőpanel
 - Ld. „Kijelzések az EK IEM G4 kijelzőpanelén”
- 2** Működés és elemtöltöttség kijelző, piros LED
 - világít = ON (működik)
Ld. „Az EK IEM G4 be-/kikapcsolása”
 - villog = LOW BATTERY (alacsony töltöttségi szint)
Ld. „Elemek/újratölthető elemek behelyezése és eltávolítása”



- 3** Vezeték nélküli vétel kijelző, zöld LED
 - világít = RF
 - Id. „Squelch (zajzár) menüpont”
- 4** **UP** gomb
 - Ld. „A menüben történő navigáláshoz használható gombok”
- 5** **SET** gomb
 - Ld. „A menüben történő navigáláshoz használható gombok”
- 6** **DOWN** gomb
 - Ld. „A menüben történő navigáláshoz használható gombok”
- 7** **ESC** gomb
 - Ld. „A menüben történő navigáláshoz használható gombok”
- 8** Infravörös interfész
 - Ld. „Eszközök szinkronizálása”
- 9** Hangerőszabályzó be-/kikapcsolóval
 - Ld. „Fülhallgató csatlakoztatása az EK IEM G4 vevőegységhez”
 - A vevőkészülék be-/kikapcsolása
 - Ld. „Az EK IEM G4 be-/kikapcsolása”
- 10** 3,5 mm-es **PHONES** jack aljzat, zárható
 - Jack aljzat fülhallgató csatlakoztatásához
 - Ld. „Fülhallgató csatlakoztatása az EK IEM G4 vevőegységhez”



Az EK IEM G4 be-/kikapcsolása

A vevőegység bekapcsolása:

▷ Forgassa a hangerőszabályzót az óramutató járásával megegyező irányba, amíg kattánó hangot nem hall.

A piros **ON** LED világít és a **Frequency/Name** normál kijelzés jelenik meg.



A vevőkészülék kikapcsolása:

▷ Forgassa a hangerőszabályzót az óramutató járásával ellenkező irányba, amíg kattánó hangot nem hall.

A piros **ON** LED kialszik.



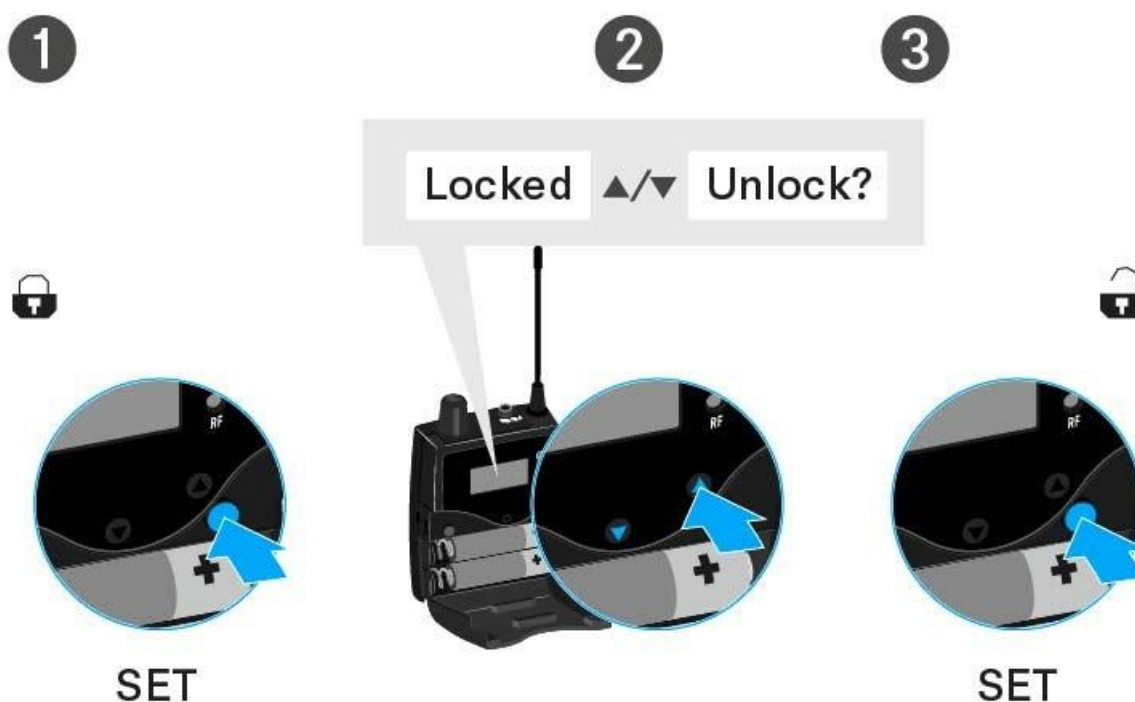
Gombzár funkció

Az automatikus gombzár funkciót az **Auto lock** menüben állíthatja be (ld. „Auto Lock (Gombzár) menüpont”).

A gombzár funkció bekapcsolását követően a működtetéshez először ki-, majd vissza kell kapcsolnia a vevőegységet.

A gombzár funkció ideiglenes kikapcsolásához:

- ▷ Nyomja meg a **SET** gombot.
A kijelzőpanelen **Locked** (Zárolva) kijelzés látható.
- ▷ Nyomja meg az **UP** vagy **DOWN** gombot.
A kijelzőpanelen **Unlocked** (Zárolás feloldva) kijelzés látható.
- ▷ Nyomja meg a **SET** gombot.
A gombzár funkció most átmenetileg ki van kapcsolva.



A kezelőmenü használatakor

>> A gombzár funkció elegendő ideig ki van kapcsolva ahhoz, hogy a kezelőmenüben tudjon tevékenykedni.

Amikor valamelyik standard kijelzés látható

>> 10 mp elteltével a gombzár automatikusan bekapcsol.

A gombzár funkció ikonja villog, amíg a gombzár funkció újból aktív nem lesz.



Kijelzések az EK IEM G4 kijelzőpanelén

Az **állapotra vonatkozó információk** (vétel minősége, elemtöltöttség, audio jelszint stb.) a kijelzőpanel **kezdőképernyőjén** kerülnek kijelzésre. Ld. „Kezdőképernyő”.

A kijelzőpanel a **kezelőmenüt** is mutatja, amelyet a **beállítások** konfigurálásához tud használni. Ld. „Beállítási lehetőségek a menüben”.

A menüben történő navigáláshoz használható gombok

Az EK IEM G4 kezelőmenüjében a következő gombokkal navigálhat.



ESC



Nyomja meg az **ESC** gombot.

- A beírás törlése és visszatérés a normál kijelzéshez
- A normál kijelzés kiválasztása (ld. „Kezdőképernyő”)



SET

Nyomja meg a **SET** gombot

- Váltás az aktuális normál kijelzésről a kezelőmenüre
 - Menüpont előhívása
 - Váltás az almenüre
 - A beállítás eltárolása és visszatérés a kezelőmenühöz
-



Nyomja meg az **UP** vagy **DOWN** gombot

- Váltás a következő/előző menüpontra
 - Menüpont beállításának megváltoztatása
 - Focus üzemmódban: a balansz beállítása
 - Stereo üzemmódban: a normál kijelzés kiválasztása (ld. „Kezdőképernyő”)
-



Kezdőképernyő

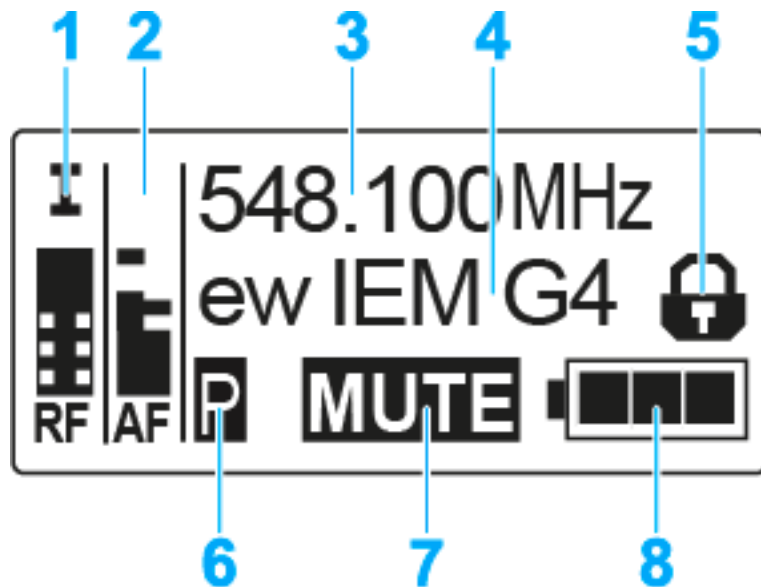
A vevőegység bekapcsolását követően a kijelző először a Sennheiser logót mutatja. Rövid idő elteltével megjelenik a kezdőképernyő.

A kezdőképernyő három különböző normál kijelzéssel rendelkezik.

▷ A kezdőképernyőn az **ESC** gomb megnyomásával tud a normál kijelzések között váltani.

Stereo üzemmódban az **UP/DOWN** gombbal is tud a normál kijelzések között váltani.

Frequency/Name (frekvencia/név) **normál kijelzés**



- 1 RF** RF szint (rádiófrekvencia)
 - RF jelszint kijelző
 - a zajzár küszöbérték kijelzést is beleértve (ld. „Squelch (zajzár menüpont)”)
- 2 AF** audio szint (audio frekvencia)
 - Az éppen vett adóegység audio jelszintjét mutatja (Stereo üzemmódban csatornánként külön-külön)
Ha a kijelző maximális értéket mutat, az audio bemeneti szint túlságosan magas.
 - ld. „Balance (kiegyenlítés) menüpont”
- 3** Frekvencia
 - Aktuális vételi frekvencia
 - Ld. „Frequency Preset (Frekvencia beállítás) menüpont”
- 4** Név
 - A vevőegység szabadon választható neve
 - Ld. „Name (Név) menüpont”
- 5** Gombzár funkció
 - A gombzár funkció be van kapcsolva.
 - Ld. „Gombzár funkció”



6 Elem-/akkutöltöttség kijelző

- Ld. „Elemek/újratölthető elemek behelyezése és eltávolítása”

7 MUTE (némítás) funkció

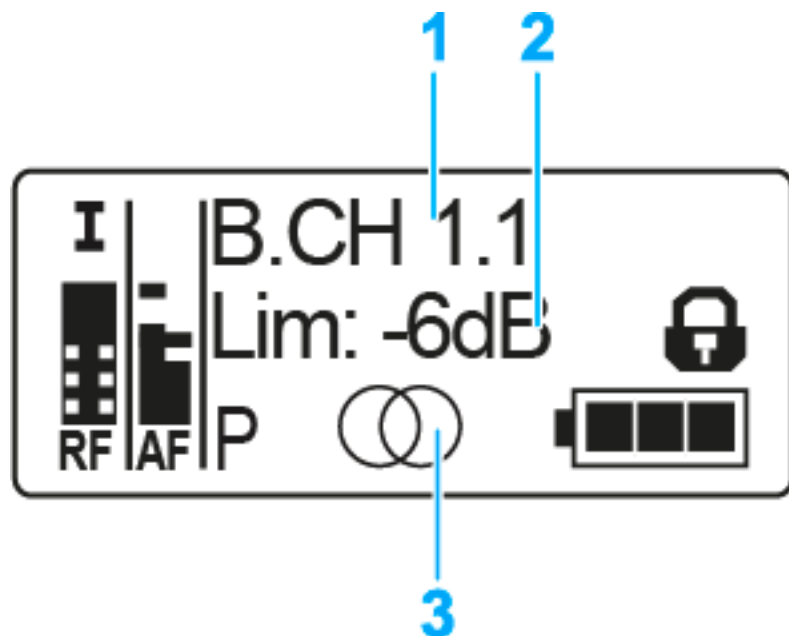
- Az adóegység RF jele ki van kapcsolva (ld. „Az RF jel kikapcsolása (RF némítás)”)
- vagy az adóegység Mono üzemmódban van (ld. „Mode (Üzem mód) menüpont”)

8 P Pilothang funkció

- P = készülék hangfüggetlen be-/kikapcsolása
- Nincs szimbólum = a funkció ki van kapcsolva
- Fekete P = pilothang érkezik az aktuális frekvencián
- Ld. „Advanced (Haladó beállítások) -> Limiter menüpont”

Bank/Frequency/Limiter (bank/frekvencia/limiter) **normál** kijelzés

A **Bank/Frequency/Limiter** normál kijelzés az audio csatornát (Stereo/Focus) és a limitert is mutatja.



1 Frekvenciabank és csatorna

- Ld. „Frequency Preset (Frekvencia beállítás) menüpont”

2 Limiter

- Ld. „Advanced (Haladó beállítások) -> Limiter menüpont”

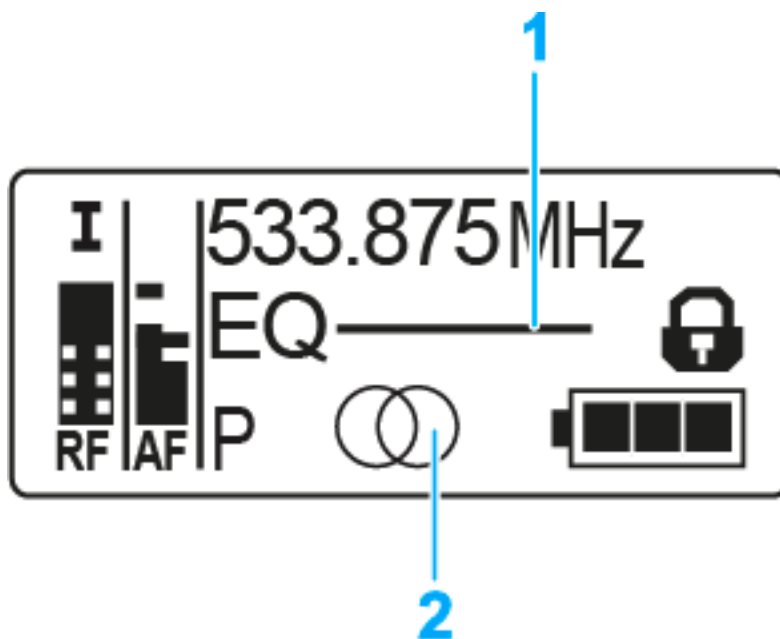
3 Audio csatorna, sztereó

- Fókusz: 
- Ld. „Mode (Üzem mód) menüpont”



Frequency/High Boost (frekvencia/magas-kiemelés) **normál kijelzés**

A **Frequency/High Boost** normál kijelzés az audio csatornát (Stereo/Focus) és a magas-kiemelést is mutatja.



- 1** Magas-kiemelés EQ
 - Id. „High Boost (magas-kiemelés) menüpont”
- 2** Audio csatorna, sztereó
 - Fókusz: ○○
 - Ld. „Mode (Üzem mód) menüpont”



Beállítási lehetőségek a menüben

Az EK IEM G4 kezelőmenüjében a következő beállításokat konfigurálhatja.

Zajzár küszöbérték beállítása

▷ Ld. „Squelch (zajzár) menüpont”

Használaton kívüli programozott frekvenciák keresése, felszabadítása és kiválasztása

▷ Ld. „Easy Setup (Egyszerű beállítás) menüpont”

Frekvenciabank és csatorna beállítás

▷ Ld. „Frequency Presert (Frekvencia beállítás) menüpont”

Szabadon választható név beírása

▷ Ld. „Name (Név) menüpont”

A balansz beállítása

▷ Ld. „Balance (kiegyenlítés) menüpont”

A Stereo vagy Focus üzemmód beállítása

▷ Ld. „Mode (Üzemmód) menüpont”

A magas-kiemelés be-/kikapcsolása

▷ Ld. „High Boost (magas-kiemelés) menüpont”

Az automatikus gombzár funkció be-/kikapcsolása

▷ Ld. „Auto Lock (Automatikus lezárás) menüpont”

Beállítások konfigurálása az **Advanced Menu** (Haladó beállítások) menüben

- Vételi frekvenciák beállítása az U1–U6 frekvenciabankhoz
- Limiter beállítása
- Hangerő-kiemelés beállítása
- A kijelzőpanel kontrasztjának beállítása

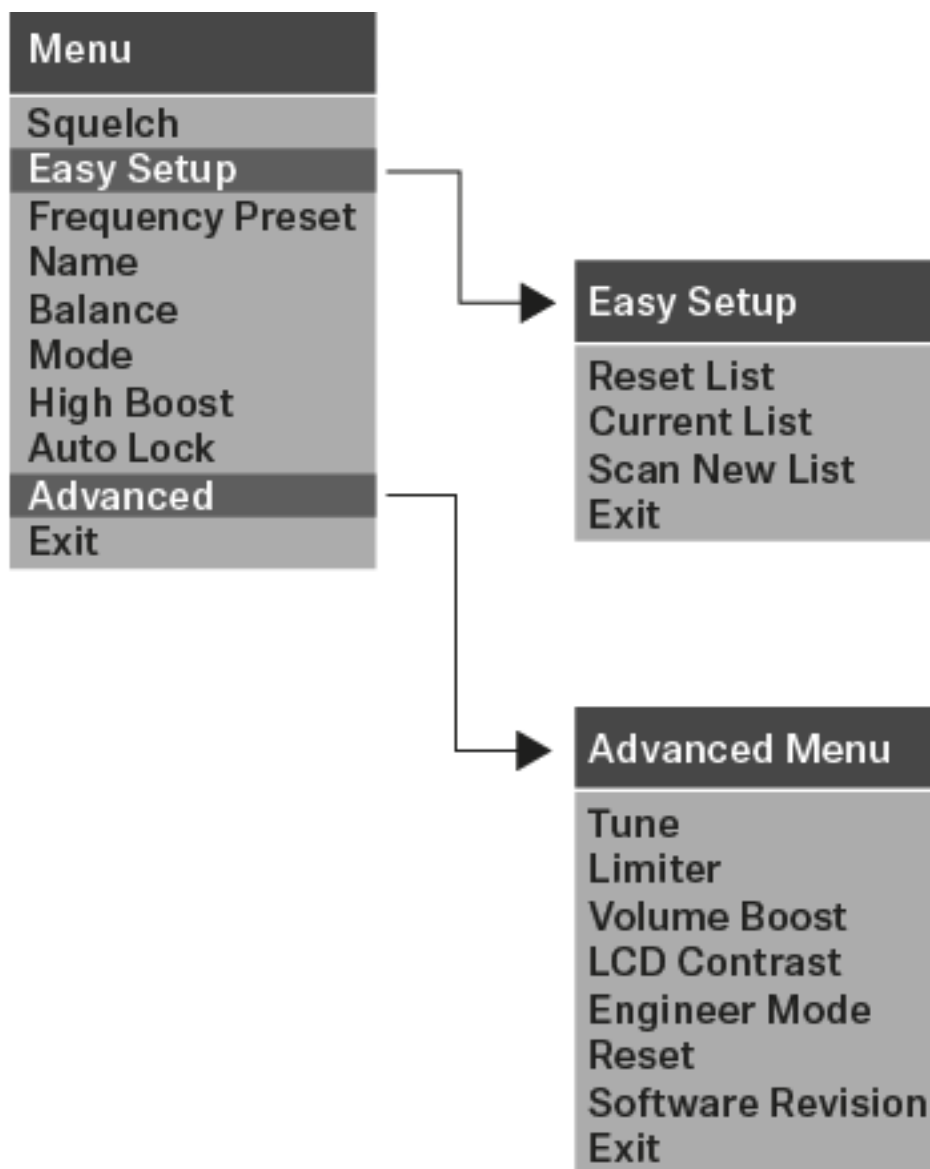


- A menüpont beállítása és profilok betöltése
 - A kezelőmenüben végzett beállítások visszaállítása gyári alapértelmezett beállításra
 - Aktuális szoftverfrissítés kijelzése
- ▷ Ld. „Advanced (Haladó beállítások) menüpont”
-



Menü szerkezet

Az ábra a teljes EK IEM G4 menüszerkezet áttekintését mutatja.





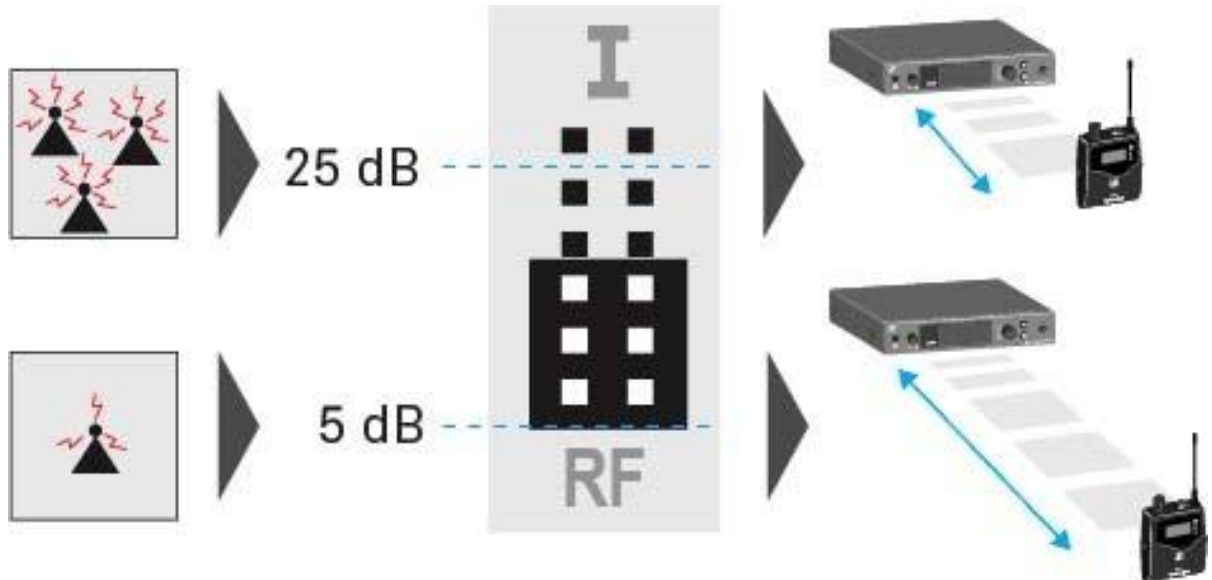
Squelch (zajzár) menüpont

A zajzár küszöbértéket a **Squelch** (zajzár) menüpontban állíthatja.

Beállítási tartomány:

- 5–25 dB μ V, 2 dB-es lépésekben szabályozható

A zajzár küszöbérték a kezdőképernyőn az RF jelszint területen látható:



FIGYELMEZTETÉS

Halláskárosodás és anyagi kár veszélye

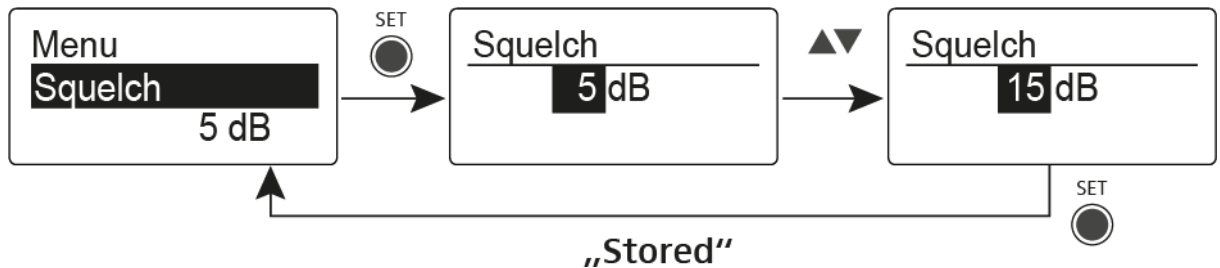
Ha a zajzár küszöbértéket túl alacsonyra állítja, hangos sípoló hang léphet fel a vevőegységben. Ez a sípoló hang elérheti azt a hangerőt, amely már halláskárosodást okozhat, vagy túlterhelheti a rendszer hangfalait.

- ▷ A zajzár küszöbérték szabályozása előtt, állítsa az audio kimenet hangerejét minimálisra.
 - ▷ Sohase változtassa a zajzár küszöbértéket előadás közben!
-



A **Squelch** (zajzár) menüpont megnyitása:

- ▷ A kezelőmenü megnyitásához nyomja meg a **SET** gombot a kezdőképernyőn.
- ▷ Nyomja meg az **UP** vagy **DOWN** gombot, amíg a **Squelch** menüpont nem látható a kijelölő keretben.
- ▷ A menü megnyitásához nyomja meg a **SET** gombot.
- ▷ Szükség szerint változtasson a beállításokon.



- ▷ Nyomja meg a **SET** gombot a beállításokon végzett változtatások elmentéséhez.
vagy
- ▷ Nyomja meg az **ESC** gombot, ha a menüpontból a beállítás elmentése nélkül kíván kilépni.



Easy Setup (Egyszerű beállítás) menüpont

Szabad frekvenciák kereséséhez az **Easy Setup** menüpontot használhatja.

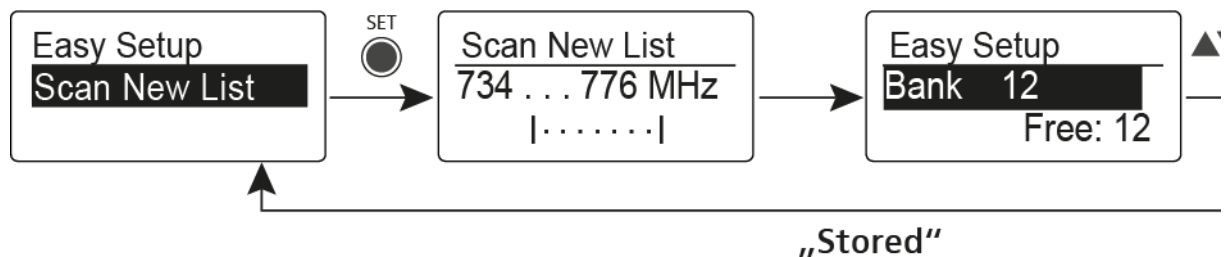


A pásztázás futtatása előtt kapcsolja ki az összes adóegységet. Ha bekapcsolva maradnak az adóegységek, akkor azokat foglalt frekvenciaként érzékeli a rendszer, és az egyébként rendelkezésre álló frekvenciák nem kerülhetnek kijelölésre.

A zajzár küszöbérték beállítása kihatással van az eredményre. A zajzár küszöbérték alacsony szintre állításával a lehető legtöbb frekvenciát, a magas szintre állítással pedig a lehető legtöbb biztonságos frekvenciát kapja (ld. „Squelch (zajzár) menüpont”).

Az **Easy Setup** (Egyszerű beállítás) menüpont megnyitása:

- ▷ A kezelőmenü megnyitásához nyomja meg a **SET** gombot a kezdőképernyőn.
- ▷ Nyomja meg az **UP** vagy **DOWN** gombot, amíg az **Easy Setup** menüpont nem látható a kijelölő keretben.
- ▷ A menü megnyitásához nyomja meg a **SET** gombot.
- ▷ Szükség szerint változtasson a beállításokon.



Scan New List (új lista keresése)

- ▷ A szabad frekvenciák kereséséhez válassza a **Scan New List** opciót.
- ▷ A keresés indításához nyomja meg a **SET** gombot.
A vevőegység frekvencia-tartományában végigfut a keresés.
Eredményként minden egyes frekvenciabankra vonatkozóan kijelzésre kerül a szabad frekvenciák száma.
- ▷ Egy-egy frekvenciabank kiválasztásához nyomja meg az **UP** vagy **DOWN** gombot.
- ▷ A kiválasztás megerősítéséhez nyomja meg a **SET** gombot.
- ▷ A kiválasztott frekvenciabank egy-egy szabad frekvenciájának kiválasztásához nyomja meg az **UP** vagy **DOWN** gombot.
- ▷ Nyomja meg a **SET** gombot a beállításokon végzett változtatások elmentéséhez.
vagy
- ▷ Nyomja meg az **ESC** gombot, ha a menüpontból a beállítás elmentése nélkül kíván kilépni.

Current List (aktuális lista)

- ▷ Válassza a **Current List** opciót, ha a legutóbbi keresés eredményeként kapott szabad frekvenciák listáját kívánja megjeleníteni.



Reset (alapértelmezett értékre állítás)

- ▷ Válassza a **Reset List** opciót, ha törölni szeretné használaton kívüli frekvenciák listáját.

Többcsatornás frekvencia-beállítás végzése



A következő eljárás alternatívájaként a többcsatornás frekvencia-beállítás a **Sennheiser Wireless Systems Manager (WSM)** szoftver használatával is elvégezhető. Az eszközök **Sennheiser Wireless Systems Manager (WSM)** szoftverrel történő vezérlésével kapcsolatos további információkhoz ld. a szoftver használati útmutatóját. A szoftver a következő helyről tölthető le:

www.sennheiser.com/wsm

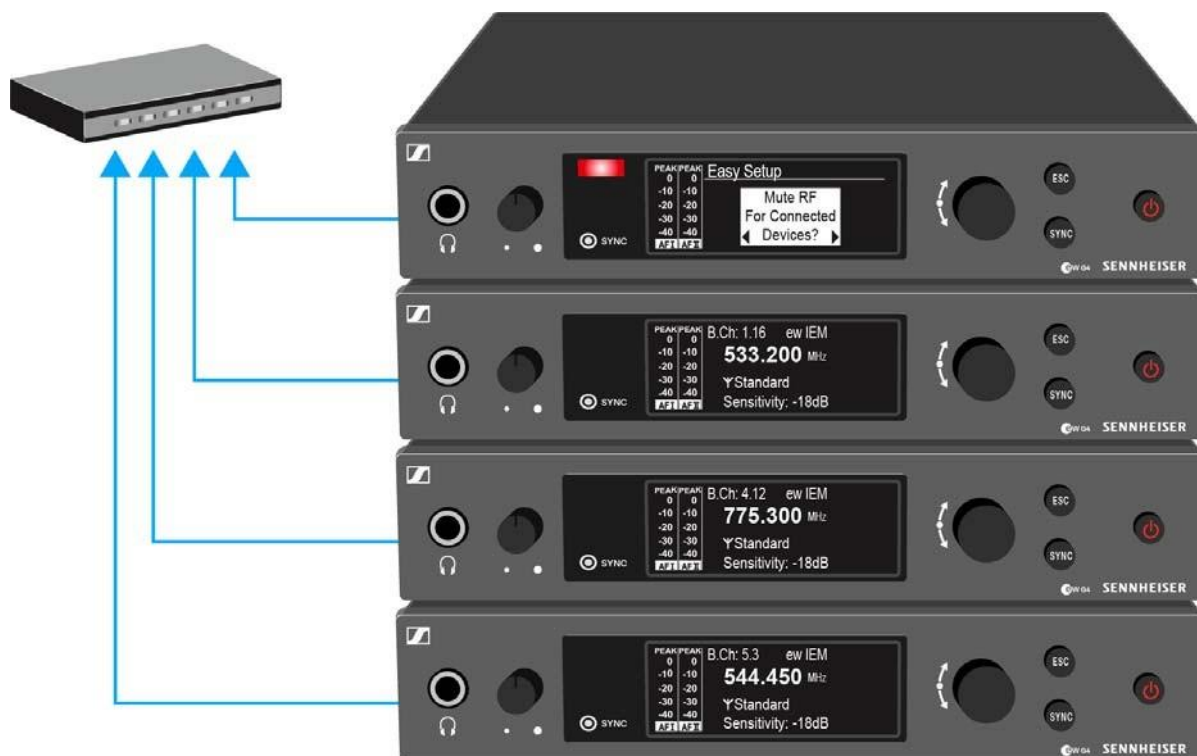
Az automatikus frekvencia-beállítás több rádiókapcsolatra vonatkozó egyidejű futtatásához:

- ▷ Csatlakoztassa az összes **SR IEM G4** adóegységet egyetlen hálózatra a hálózati kapcsoló használatával. Ld. „Adathálózat létrehozása”.
Az automatikus frekvencia-beállítás funkció csak az egyazon frekvencia-tartományban található adóegységre vonatkozóan működik. Az egyéb frekvencia-tartományokban található adóegységekre nem terjed ki.
- ▷ Vegye figyelembe, hogy az összes adóegységnek ugyanabban az **IP cím tartományban** kell lennie.
 - Ha a hálózatban DHCP szerver is található, az IP-címek **automatikusan** kijelölhetők.
 - Ha a hálózatban nem található DHCP szerver, az IP-címeket **manuálisan** kell kijelölni. Ld. „Advanced > IP Address (IP-cím) menüpont”
 - Az IP-címeket az összes adóegység esetében a **192.168.x.x** tartományban kell kijelölni (a **169.254.x.x** link-local tartomány is lehetséges alternatíva).



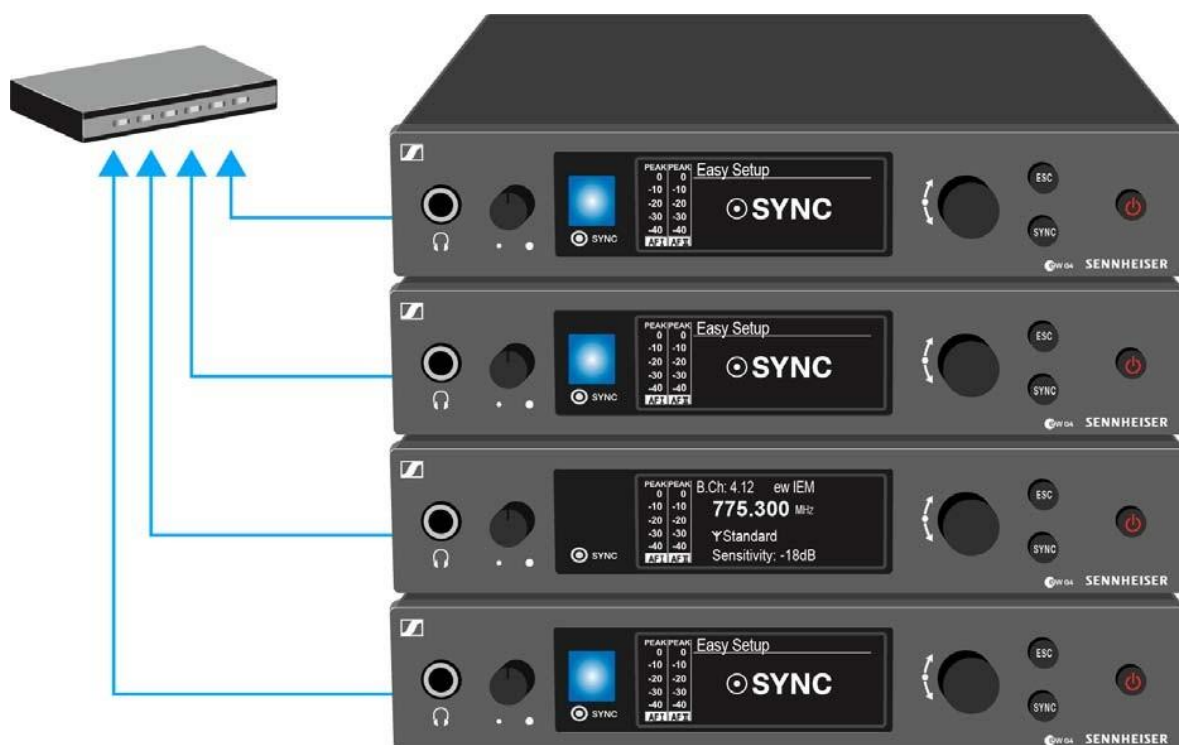
- ▷ Az adóegységek egyikén nyissa meg az **Easy Setup** (Egyszerű beállítás) menüpontot.

Megjelenik a **Mute RF For Connected Devices?** (RF némítás a csatlakoztatott eszközöknél?) üzenet.



- ▷ Az üzenet megerősítéséhez és a rádiójel némításához (a csatlakoztatott adóegységekre vonatkozóan) nyomja meg a vezérlőtárcsát.

Az azonos frekvencia-tartományban csatlakoztatott összes adóegység **Easy Setup Sync** üzemmódba kapcsol.





- ▷ Végezzen **frekvenciakeresést** egy **EK IEM G4** hordozható vevőegységen a fent leírt módon.



- ▷ A vevőegységen kapott keresési eredmények közül válasszon egy elegendő szabad csatornával rendelkező frekvenciabankot.
- ▷ Tartsa az **EK IEM G4** vevőegység infravörös interfészét egy **SR IEM G4** adóegység infravörös interfésze elé, hogy a keresési eredmények a vevőegységről az adott adóegységre kerüljenek.

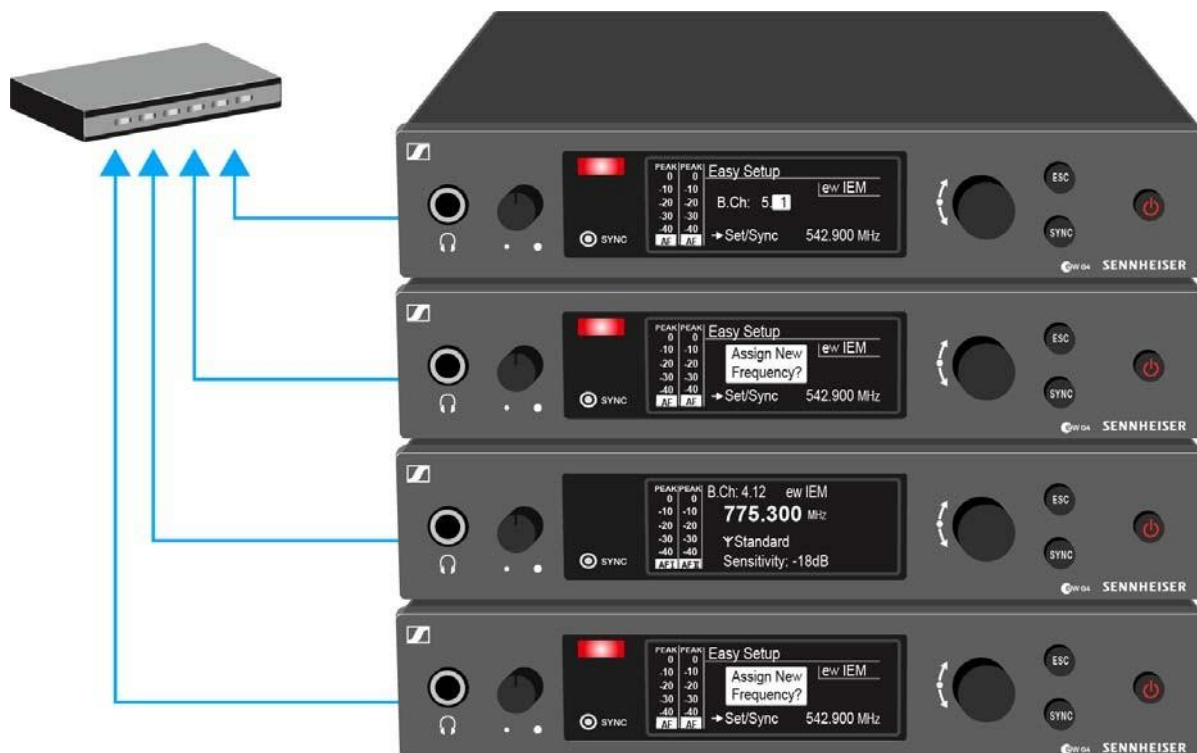




A kiválasztott adóegység lesz a **master** adóegység.

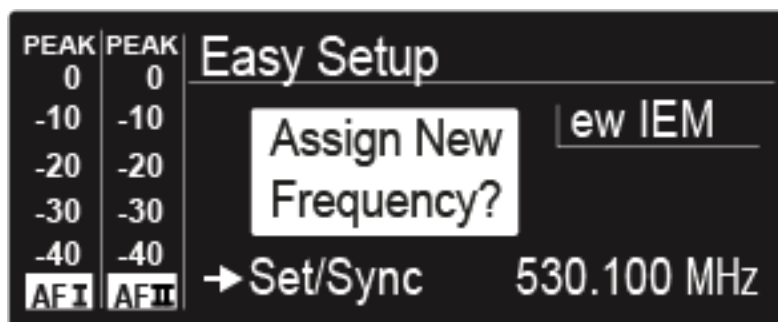
A többi adóegység kijelzőpanelén az **Assign New Frequency?** (Új frekvencia kijelölése?) kijelzés látható.

Azokon a vevőegységeken, amelyek frekvencia-tartománya nem kompatibilis, nem látható üzenet.



- ▷ A master adóegységen válasszon egy szabad frekvenciát a csatlakoztatott adóegységek egyikéhez.

A master adóegységen kiválasztott frekvencia a csatlakoztatott adóegységek kijelzőpanelén is megjelenik.



- ▷ Az adott adóegységen nyomja meg a vezérlőtárcsát (**SET**) a kiválasztott frekvencia elmentéséhez és a megfelelő vevőegységgel egy későbbi időpontban történő szinkronizáláshoz (ld. „Eszközök szinkronizálása”).

vagy

- ▷ Nyomja meg a **SYNC** gombot, ha a kiválasztott frekvenciát rögtön szinkronizálni kívánja a vevőegységgel.
- ▷ A fenti eljárás alkalmazásával jelöljön ki egy-egy szabad frekvenciát egymás után az összes csatlakoztatott adóegységhez.
- ▷ Utolsó lépésként jelöljön ki egy frekvenciát a master adóegységhez. Ezzel befejeződött a többcsatornás frekvencia-beállítás.

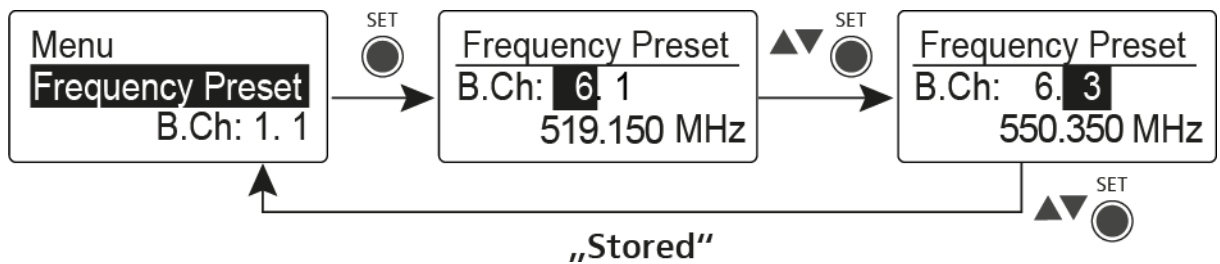


Frequency Preset (Frekvencia beállítás) menüpont

A **Frequency Preset** menüpontban a frekvenciabank és a csatorna állításával beállíthatja a vevőegység vételi frekvenciáját.

A **Frequency Preset** menüpont megnyitása:

- ▷ A kezelőmenü megnyitásához nyomja meg a **SET** gombot a kezdőképernyőn.
- ▷ Nyomja meg az **UP** vagy **DOWN** gombot, amíg a **Frequency Preset** menüpont nem látható a kijelölő keretben.
- ▷ A menü megnyitásához nyomja meg a **SET** gombot.
- ▷ Szükség szerint változtasson a beállításokon.



- ▷ Nyomja meg a **SET** gombot a beállításokon végzett változtatások elmentéséhez.
vagy
- ▷ Nyomja meg az **ESC** gombot, ha a menüpontból a beállítás elmentése nélkül kíván kilépni.

i Az **U** frekvenciabank frekvenciáit itt állíthatja: „Advanced -> Tune (Hangolás) menüpont”.

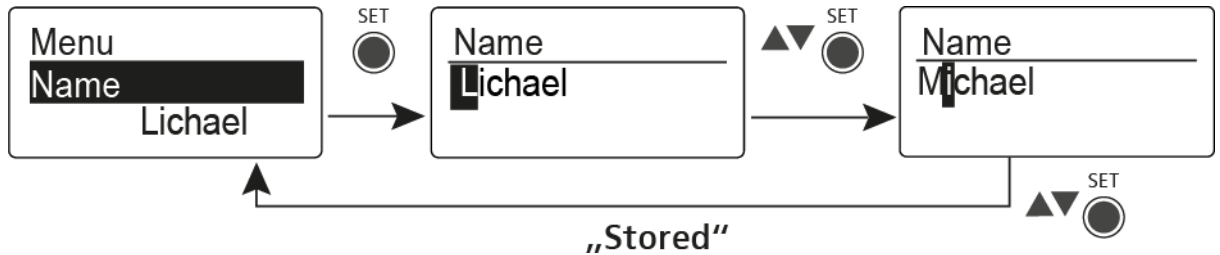


Name (Név) menüpont

A **Name** menüpontban írhatja be a rádiókapcsolat nevét.

A **Name** menüpont megnyitása:

- ▷ A kezelőmenü megnyitásához nyomja meg a **SET** gombot a kezdőképernyőn.
- ▷ Nyomja meg az **UP** vagy **DOWN** gombot, amíg a **Name** menüpont nem látható a kijelölő keretben.
- ▷ A menü megnyitásához nyomja meg a **SET** gombot..
- ▷ Szükség szerint változtasson a beállításokon.



- ▷ Nyomja meg a **SET** gombot a beállításokon végzett változtatások elmentéséhez.
vagy
- ▷ Nyomja meg az **ESC** gombot, ha a menüpontból a beállítás elmentése nélkül kíván kilépni.

Balance (kiegyenlítés) menüpont

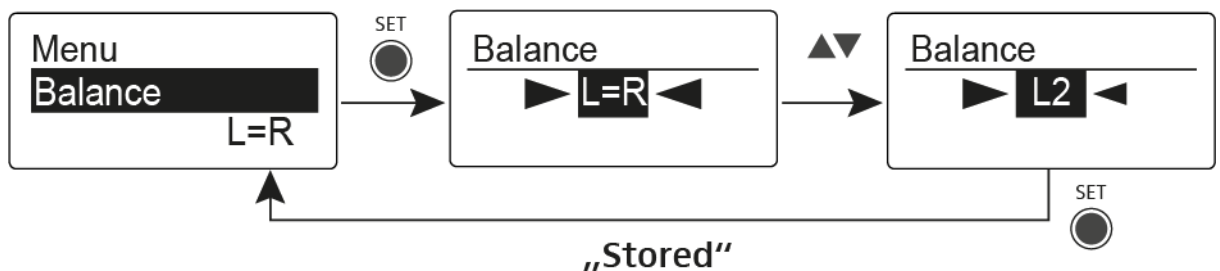
A **Balance** menüpontban tudja állítani az audio csatornák balanszát.

Beállítási tartomány:

- 31 lépés: L (bal) = R (jobb), L1–L15 és R1–R15

A **Balance** menüpont megnyitása:

- ▷ A kezelőmenü megnyitásához nyomja meg a **SET** gombot a kezdőképernyőn.
- ▷ Nyomja meg az **UP** vagy **DOWN** gombot, amíg a **Balance** menüpont nem látható a kijelölő keretben.
- ▷ A menü megnyitásához nyomja meg a **SET** gombot..
- ▷ Szükség szerint változtasson a beállításokon.



- ▷ Nyomja meg a **SET** gombot a beállításokon végzett változtatások elmentéséhez.
vagy
- ▷ Nyomja meg az **ESC** gombot, ha a menüpontból a beállítás elmentése nélkül kíván kilépni.



Mode (Üzem mód) menüpont

A **Mode** menüpontban tud váltani a **Stereo** és **Focus** üzemmód között.

Stereo üzemmód

A bal-jobb jelek szokás szerint érhetőek el.

A Balance beállítással a bal- és jobboldali sztereó jel közötti egyensúly állítható. Ld. „Balance (kiegyenlítés) menüpont”

- ▷ Használatához aktiválja a **Stereo** üzemmódot a megfelelő **SR IEM G4** adóegységen. Ld. „Mode (Üzem mód) menüpont”.

Focus üzemmód

A megfelelő **SR IEM G4** adóegység **Stereo** üzemmódban működik.

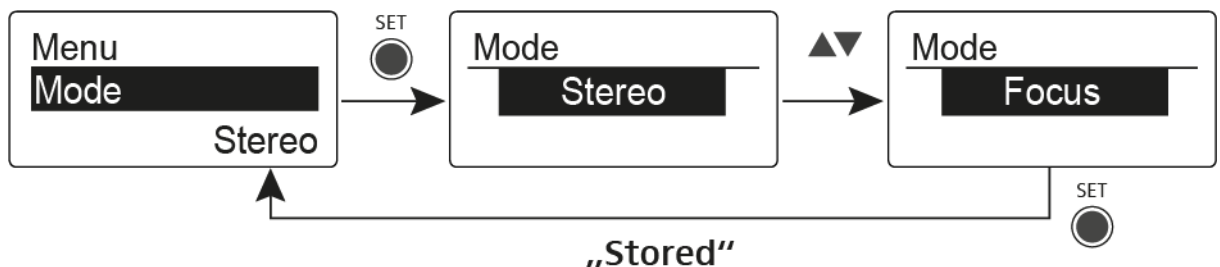
- A bal-jobb jelek mixelést követően mono jelként érhetőek el mindkét fejhallgató-csatornában.
- A balansz beállítással a két külön csatorna relatív szintje állítható a mixelt mono jelben. Ld. „Balance (kiegyenlítés) menüpont”.

A megfelelő **SR IEM G4** adóegység **Mono** üzemmódban működik.

- Csak az **SR IEM G4** baloldali audio bemenete kerül mono jelként vételre.

A **Mode** (Üzem mód) menüpont megnyitása:

- ▷ A kezelőmenü megnyitásához nyomja meg a **SET** gombot a kezdőképernyőn.
- ▷ Nyomja meg az **UP** vagy **DOWN** gombot, amíg a **Mode** menüpont nem látható a kijelző keretben.
- ▷ A menü megnyitásához nyomja meg a **SET** gombot.
- ▷ Szükség szerint változtasson a beállításokon.



- ▷ Nyomja meg a **SET** gombot a beállításokon végzett változtatások elmentéséhez.
vagy
- ▷ Nyomja meg az **ESC** gombot, ha a menüpontból a beállítás elmentése nélkül kíván kilépni.



High Boost (magas-kiemelés) menüpont

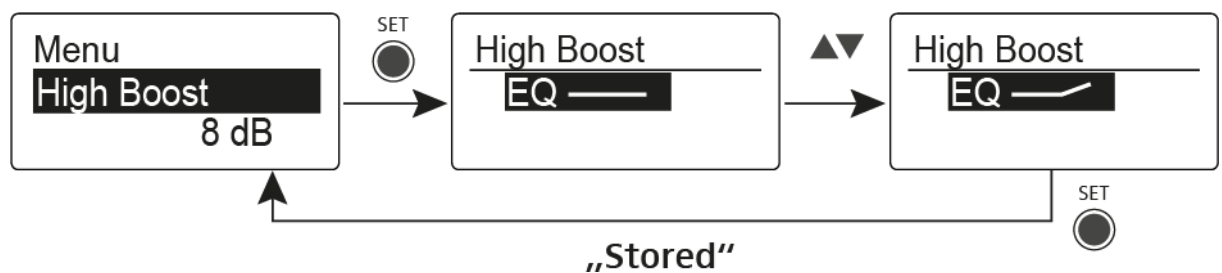
A **High Boost** menüpontban a kimeneti jel magas-kiemelését szabályozhatja.

Beállítási tartomány:

- 8 dB 10 kHz-nél

A **High Boost** menüpont megnyitása:

- ▷ A kezelőmenü megnyitásához nyomja meg a **SET** gombot a kezdőképernyőn.
- ▷ Nyomja meg az **UP** vagy **DOWN** gombot, amíg a **High Boost** menüpont nem látható a kijelölő keretben.
- ▷ A menü megnyitásához nyomja meg a **SET** gombot.
- ▷ Szükség szerint változtasson a beállításokon.



- ▷ Nyomja meg a **SET** gombot a beállításokon végzett változtatások elmentéséhez.
vagy
- ▷ Nyomja meg az **ESC** gombot, ha a menüpontból a beállítás elmentése nélkül kíván kilépni.



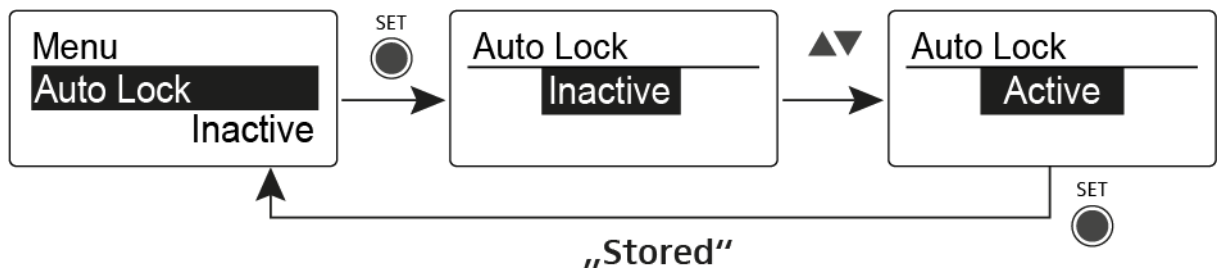
Auto Lock (Automatikus lezárás) menüpont

Az **Auto Lock** menüpontban a gombzár funkciót tudja be-, illetve kikapcsolni.

i A gombzár funkció működtetés közbeni ideiglenes kikapcsolásáról a „Gombzár funkció” részben olvashat.

Az **Auto Lock** menüpont megnyitása:

- ▷ A kezelőmenü megnyitásához nyomja meg a **SET** gombot a kezdőképernyőn.
- ▷ Nyomja meg az **UP** vagy **DOWN** gombot, amíg az **Auto Lock** menüpont nem látható a kijelölő keretben.
- ▷ A menü megnyitásához nyomja meg a **SET** gombot.
- ▷ Szükség szerint változtasson a beállításokon.



- ▷ Nyomja meg a **SET** gombot a beállításokon végzett változtatások elmentéséhez.
vagy
- ▷ Nyomja meg az **ESC** gombot, ha a menüpontból a beállítás elmentése nélkül kíván kilépni.



Advanced (Haladó beállítások) menüpont

Az **Advanced** almenüben konfigurálhatók a haladó beállítások.

Az **Advanced** almenü megnyitása:

- ▷ A kezelőmenü megnyitásához nyomja meg a **SET** gombot a kezdőképernyőn.
- ▷ Nyomja meg az **UP** vagy **DOWN** gombot, amíg az **Advanced** menüpont nem látható a kijelölő keretben.
- ▷ A menü megnyitásához nyomja meg a **SET** gombot.

A következő almenüpontok érhetők el:

Vételi frekvencia beállítása az U frekvenciabankhoz

- ▷ Ld. „Advanced -> Tune (hangolás) menüpont”
-

Limiter beállítása

- ▷ Ld. „Advanced -> Limiter menüpont”
-

Hangerő-kiemelés beállítása

- ▷ Ld. „Advanced -> Volume Boost (hangerő-kiemelés) menüpont”
-

A kijelzőpanel kontrasztjának beállítása

- ▷ Ld. „Advanced -> LCD Contrast (LCD kontraszt) menüpont”
-

A menüpont beállítása és profilok betöltése

- ▷ Ld. „Advanced -> Engineer Mode (hangmérnök üzemmód) menüpont”
-

A vevőegység gyári alapértelmezett beállításainak visszaállítása

- ▷ Ld. „Advanced -> Reset (alapértelmezett értékekre állítás) menüpont”
-

Aktuális szoftverfrissítés kijelzése

- ▷ Ld. „Advanced -> Software Revision (szoftverfrissítés) menüpont”
-



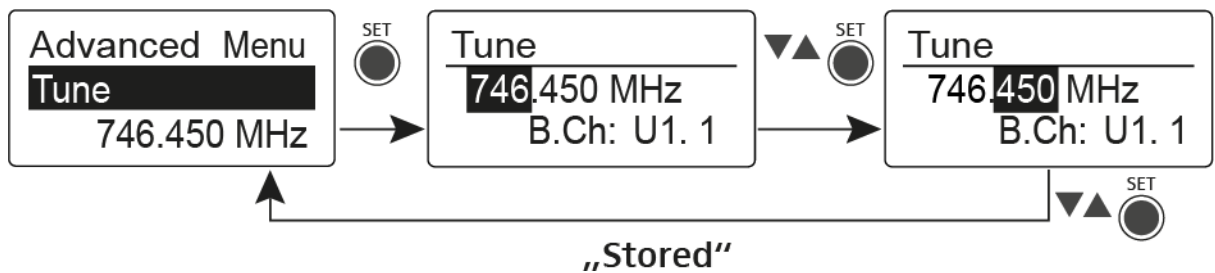
Advanced -> Tune (hangolás) menüpont

Az **Advanced** almenü **Tune** menüpontjában tudja konfigurálni az **U1–U6** frekvenciabank vételi frekvenciáit.

Összesen 16 frekvenciát tud elmenteni minden egyes **U** frekvenciabankban.

Csak a frekvencia állítása

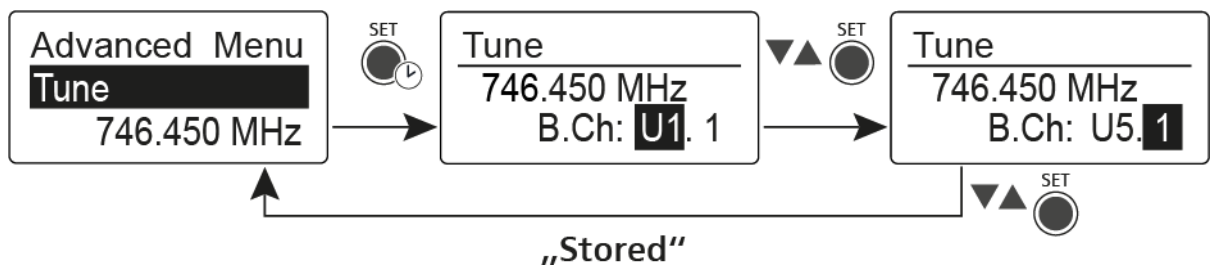
- ▷ Nyissa meg a **Tune** (Hangolás) menüpontot az **Advanced** (Haladó beállítások) menüben.
- ▷ Szükség szerint változtasson a beállításokon.



- ▷ Nyomja meg a **SET** gombot a beállításokon végzett változtatások elmentéséhez.
vagy
- ▷ Nyomja meg az **ESC** gombot, ha a menüpontból a beállítás elmentése nélkül kíván kilépni.

A csatorna és a frekvencia állítása

- ▷ Válassza ki a **Tune** (hangolás) menüpontot és a **SET** gomb lenyomva tartásával nyissa meg, amíg meg nem jelenik a csatornaválasztás.
- ▷ Szükség szerint változtasson a beállításokon.



- ▷ Nyomja meg a **SET** gombot a beállításokon végzett változtatások elmentéséhez.
vagy
- ▷ Nyomja meg az **ESC** gombot, ha a menüpontból a beállítás elmentése nélkül kíván kilépni.

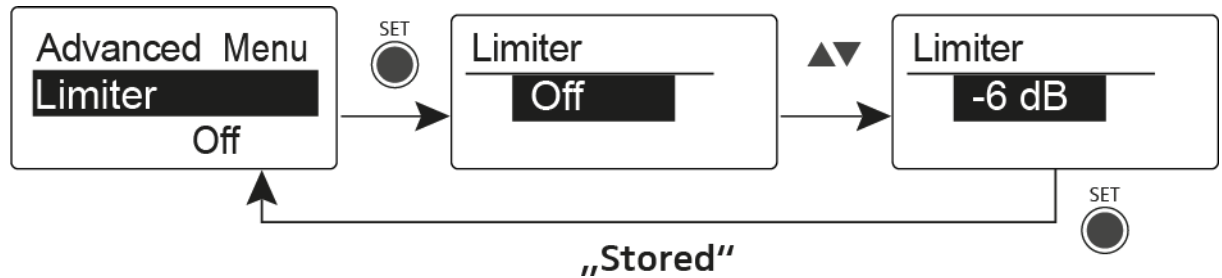


Advanced -> Limiter (limiter) menüpont

Az **Advanced** almenü **Limiter** menüpontjában állíthatja a **PHONES** fejhallgató kimenet hangerejét.

Beállítási tartomány:

- Off (kikapcsolva)
- -18 dB, -12 dB vagy -6 dB



FIGYELMEZTETÉS

Halláskárosodás veszélye

A limiter korlátozza a **PHONES** fejhallgató-kimenet hangerejét, így védi az Ön hallását. Ha a limiter ki van kapcsolva, hosszú ideig tartó nagy hangerőnek teheti magát, ami tartós halláskárosodást okozhat.

- ▷ A fülhallgató behelyezése előtt állítsa a limitert a legalacsonyabb szintre.
 - ▷ Ne használjon hosszú időn keresztül magas hangerőszintet.
-

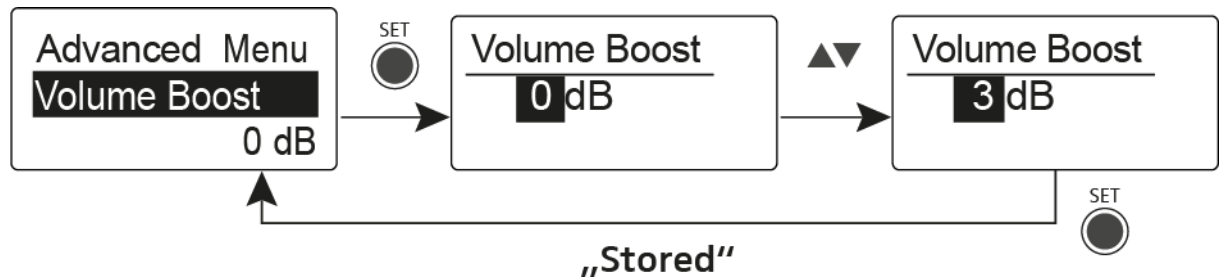


Advanced -> Volume Boost (hangerő-kiemelés) menüpont

Az **Advanced** almenü **Volume Boost** menüpontjában állíthatja hangerő-kiemelést.

Beállítási tartomány:

- 0 dB, +3 dB vagy +6 dB



i A beállítás konfigurálásánál ügyeljen rá, hogy az audio jel ne legyen torz.

Advanced -> LCD Contrast (LCD kontraszt) menüpont

Az **Advanced** almenü **LCD Contrast** menüpontjában állíthatja a kijelzőpanel kontrasztját.





Advanced -> Engineer Mode (hangmérnök üzemmód) menüpont

Az **Advanced** almenü **Engineer Mode** menüpontjában menüpontokat konfigurálhat, illetve profilokat tölthet fel.

Engineer Mode-ban az EK IEM G4 használatával ki tudja olvasni az egyéb EK vevőegységek beállításait és profilok formájában el tudja menteni azokat.

Ezeket a profilokat élő átvitel közben be tudja tölteni, hogy felügyelni és – szükség esetén – szabályozni tudjon egy kiolvasott EK vevőegység által visszaadott audio jelet.

Egy-egy profil a következő menüpontok beállításait tartalmazza: „Squelch (zajzár) menüpont”, „Frequency Preset (frekvencia program) menüpont”, „Name (név) menüpontot”, „Balance (kiegyenlítés) menüpont”, „Mode (üzemmód) menüpont”, „Magas-kiemelés menüpont”, „Advanced -> Tune (hangolás) menüpont”, „Advanced -> Limiter menüpont” és „Advanced -> Volume Boost (hangerő-kiemelés) menüpont”.

Profiles List menüpont

- Max. 16 profil létrehozása és különböző EK vevőegységek beállításainak kiolvasása.

Load Profiles menüpont

- Profilbetöltés aktiválása/deaktiválása

Clear List menüpont

- Az összes profil törlése

Profiles List (profillista)

Beállítások kiolvasása és profilként történő elmentése:

- ▷ Nyissa meg az **Engineer Mode** (hangmérnök üzemmód) menüpontot az Advanced (haladó beállítások) menüben.
- ▷ Nyissa meg a **Profiles List** (profillista) menüpontot.
- ▷ Válasszon ki egy szabad profilt (ahol nem szerepel frekvencia bejegyzés).
- ▷ Nyomja meg a **SET** gombot.
A vevőegység kijelzőpanelén **Sync** kijelzés látható.
- ▷ Helyezze a vevőegység infravörös interfészét a másik EK vevőegység infravörös interfésze elé.
A vevőegység beállításai a kiválasztott profilhoz rendelődnek.
- ▷ Ismétlje ezt az eljárást a többi EK vevőegység profiljainak létrehozásához.

i Ugyanígy tudja kiolvasni az SR IEM adóegység adatait is. Mindemellett vegye figyelembe, hogy ezek a beállítások akkor naprakészek, ha az adó- és vevőegység előtte szinkronizálva lett („Eszközök szinkronizálása”).

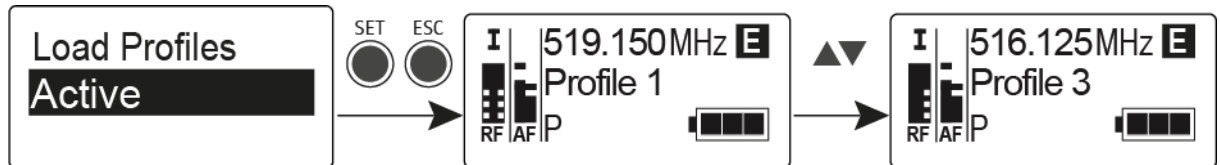
Gyári alapértelmezett értékek visszaállításakor („Advanced -> Reset menüpont”) az összes profil törlődik.



Load Profiles (profilok betöltése)

Elmentett profil kiválasztása:

- ▷ Nyissa meg a **Load Profiles** menüpontot az **Engineer Mode** (hangmérnök üzemmód) almenüben.
 - ▷ A profilok betöltésének aktiválásához válassza az **Active** opciót. **E** kijelzés jelenik meg a normál kijelzőn.
 - ▷ A menüpontból történő kilépéhez nyomja meg az **ESC** gombot.
 - ▷ A normál kijelzőn az **UP/DOWN** gomb megnyomásával válasszon egy profilt.
- A kiválasztott profil betöltődik; a megfelelő vevőegység audio jelét hallja.



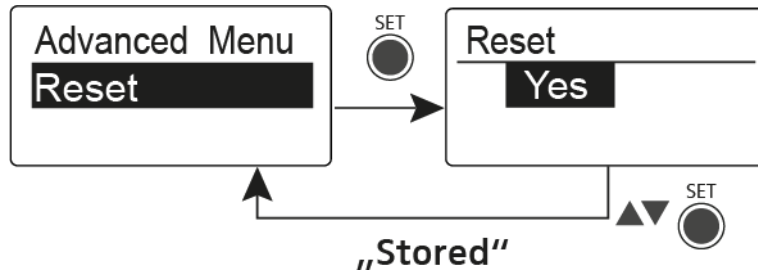
i Ha nincs elmentett profil, **Inactive** (inaktív) kijelzés látható a **Load Profiles** menüpontban.

Az **Engineer Mode** akkor is aktív marad, ha elemeket cserél vagy ki- majd visszakapcsolja az EK vevőegységet.



Advanced -> Reset (alapértelmezett értékre állítás) menüpont

Az **Advanced** almenü **Reset** menüpontjában a vevőegység beállításait gyári alapértelmezett értékekre állíthatja.



Advanced -> Software Revision (szoftverfrissítés) menüpont

Az **Advanced** almenü **Software Revision** menüpontjában megjelenítheti a vevőegység aktuális szoftververzióját.

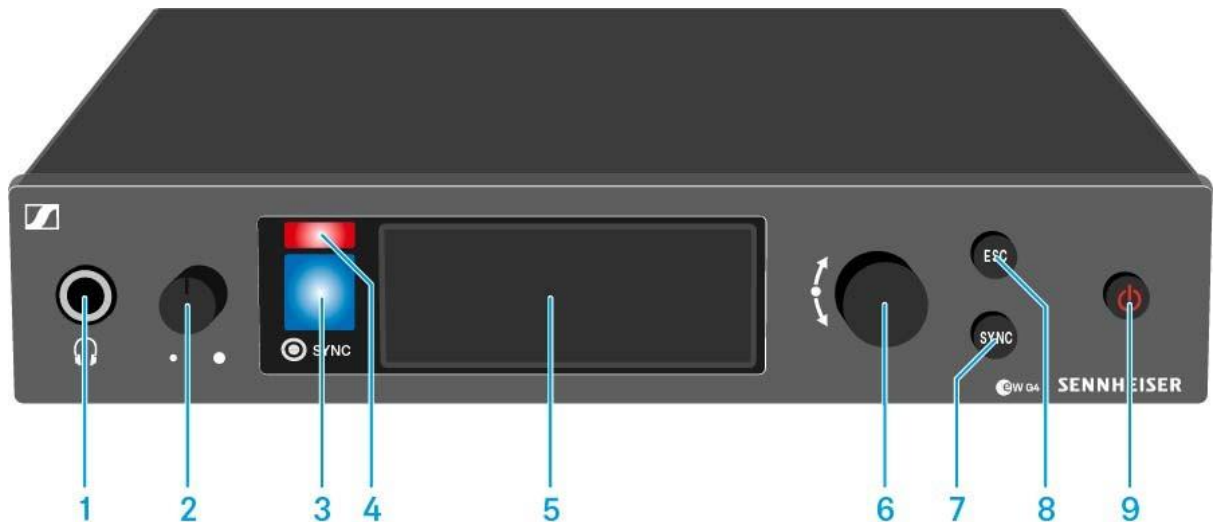


Az SR IEM G4 használata

Az alábbi pontok részletes információkat tartalmaznak az SR IEM G4 használatára vonatkozóan.

Az SR IEM G4 telepítésével és elindításával kapcsolatos információk az „SR IEM G4 telepítése” fejezetben található.

Az SR IEM G4 adóegység kezelőszervei



- 1** Fejhallgató aljzat
 - Ld. „A fejhallgató kimenet használata”
- 2** Hangerőszabályzó a fejhallgató aljzathoz
 - Ld. „A fejhallgató kimenet használata”
- 3** Infravörös interfész kék LED-del
 - Ld. „Eszközök szinkronizálása”
- 4** Piros LED a figyelmeztetésekhez
 - Ld. „Advanced (Haladó beállítások) > Fullscreen Warnings (Teljesképernyős figyelmeztetések) menüpont”
- 5** Kijelzőpanel
 - Ld. „Kijelzések az SR IEM G4 kijelzőpanelén”
- 6** A menüben történő navigáláshoz használható **vezérlőtárcsa**
 - Ld. „Az SR IEM G4 menüben történő navigáláshoz használható gombok”
- 7** **SYNC** gomb
 - Ld. „Eszközök szinkronizálása”
- 8** **ESC** gomb
 - Ld. „Az SR IEM G4 menüben történő navigáláshoz használható gombok”
- 9** **STANDBY** gomb
 - Ld. „Az SR IEM G4 be-/kikapcsolása”



Az SR IEM G4 be-/kikapcsolása

Az adóegység **bekapcsolása**:

- ▷ Nyomja meg röviden a **STANDBY** gombot.
Az adóegység bekapcsol, és a normál kijelzés látható.



Az adóegység **standby** (készenléti) **módba** kapcsolása:

- ▷ Szükség esetén deaktiválja a gombzár funkciót (ld. „Gombzár funkció”).
- ▷ Nyomja meg és tartsa lenyomva a **STANDBY** gombot, amíg **OFF** kijelzés nem látható a kijelzőpanelen.
A kijelzőpanel kikapcsol.

Az adóegység **teljes mértékű áramtalanítása**:

- ▷ Az adóegységet a tápegység-rendszer fali aljzatból történő kihúzásával áramtalaníthatja.



A fejhallgató kimenet használata

Az SR IEM G4 előlapján található fejhallgató kimenet (6,3 mm-es jack) használatával hallgathatja az audio jelet.

FIGYELEM

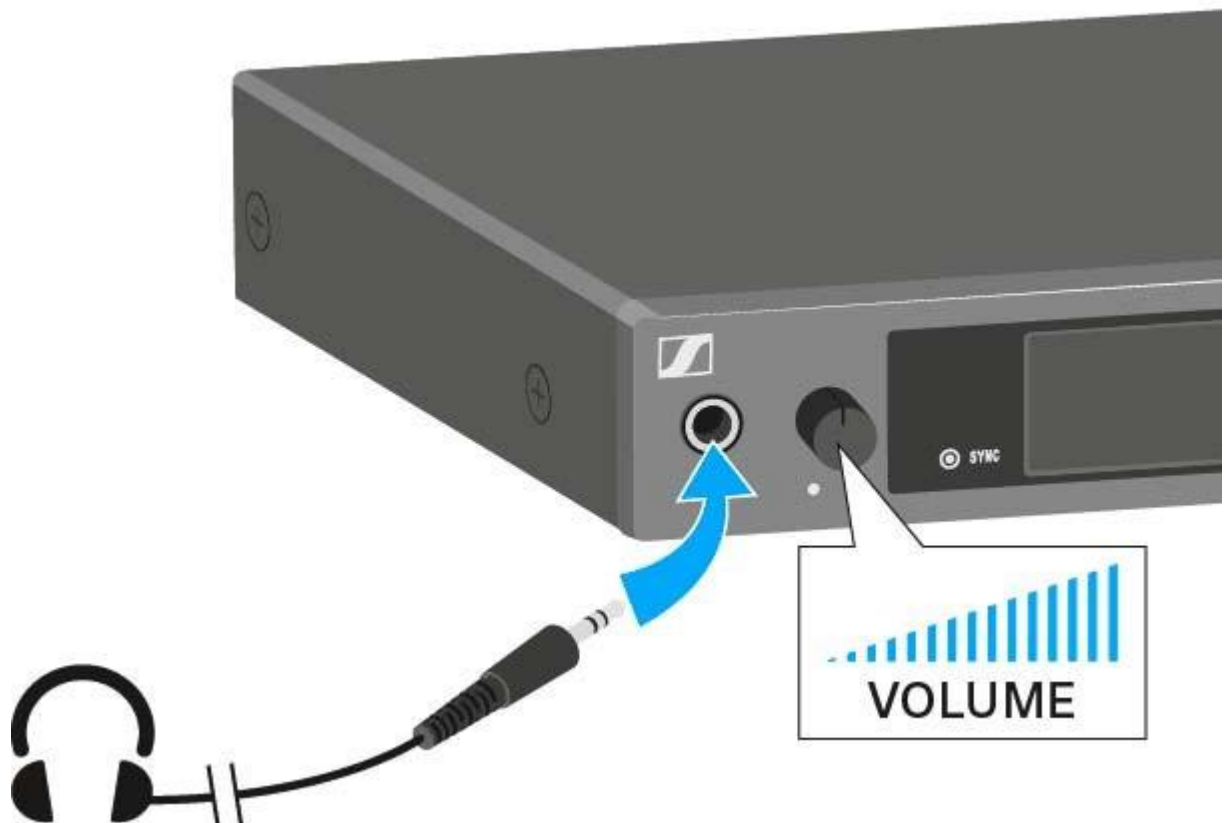


Magas hangerő okozta halláskárosodás veszélye

A túl magas hangerőszint károsíthatja a hallást.

- ▷ A fejhallgató felhelyezése előtt mindig vegye vissza a annak hangerejét.

-
- ▷ Csatlakoztassa a fejhallgatót a fejhallgató-aljzathoz.
 - ▷ A fejhallgató-aljzat melletti hangerőszabályzó elforgatásával szabályozhatja a hangerőt.





Az audio csatornák (mono/sztereó) konfigurálása

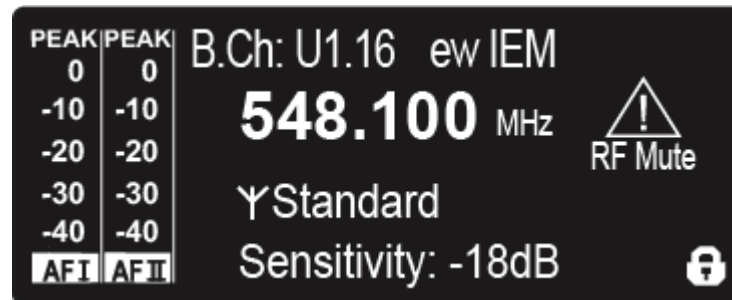
Az audio csatornákat a „Mode (üzemmód) menüpontban” konfigurálhatja. A **Stereo** vagy **Mono** üzemmód bármelyikét választhatja:

- ▷ Válassza a **Stereo** beállítást, ha két különböző audio jelet szeretne továbbítani az I és II audio csatornán (pl. I csatorna = előadó/zenész audio jele, II csatorna = összes audio jele).

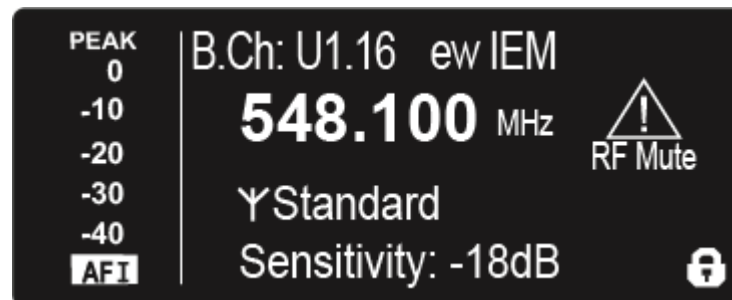
Az előadónak/zenésznek azután lehetősége van arra, hogy a hangerő-elosztást saját vevőegységén szükség szerint szabályozza.



Stereo üzemmódban a két bemeneti jelet kevert mono jelként vagy sztereó jelként lehet venni. Ehhez ki kell választania az EK IEM G4 vevőegységen a Focus vagy a Stereo üzemmódot. Ld. „Mode (Üzemmód) menüpont”.



- ▷ Ha csak egyetlen csatorna jelét kívánja továbbítani, válassza a **Mono** opciót. Ebben az esetben a baloldali audio bemenet **BAL AF IN L** jelei kerülnek továbbításra.



- Mono üzemmódban deaktiválnia kell saját EK IEM G4 vevőegységén a pilotjel vezérlést. Ez az egyetlen módja annak, hogy az Ön vevőegységei ugyanazt a jelet továbbítsák az I. és II. csatornán.



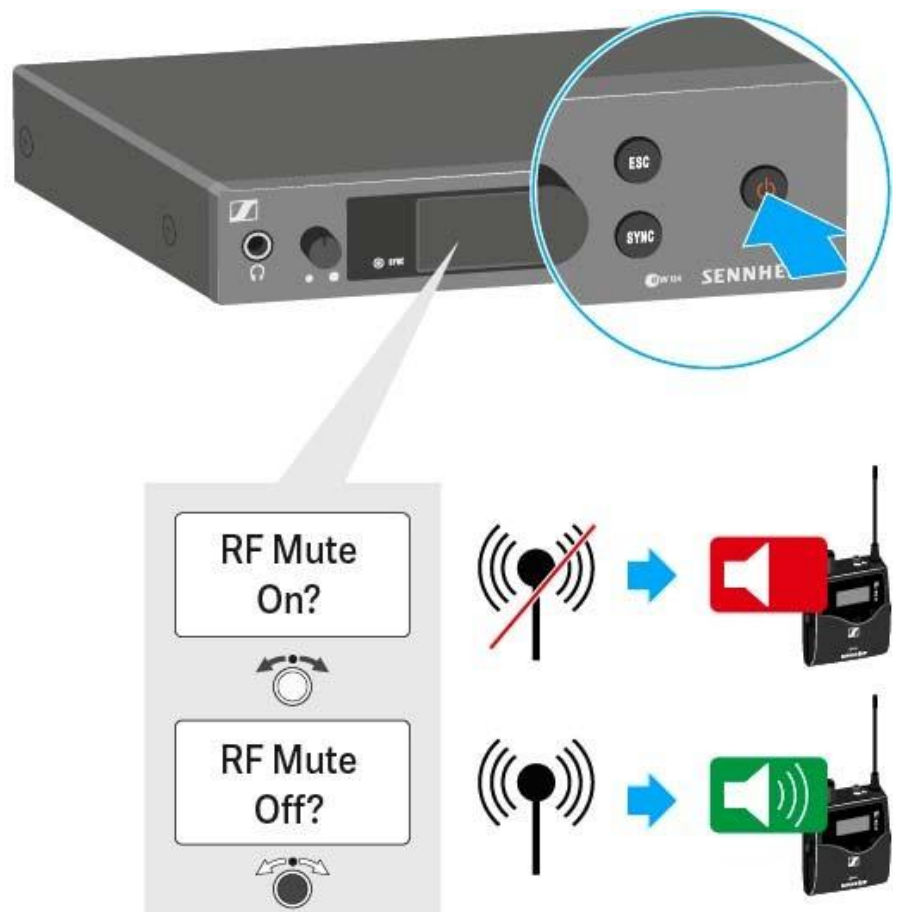
Az RF jel kikapcsolása (RF némítás)

Az RF jel kikapcsolása:

- ▷ Nyomja meg a **STANDBY** gombot.
A kijelzőpanelen **RF Mute Off?** (RF némítás kikapcsolása?) kijelzés látható.
- ▷ Forgassa el a **vezérlőtárcsát**.
A kijelzőpanelen **RF Mute On?** (RF némítás bekapcsolása?) kijelzés látható.
- ▷ Nyomja meg a vezérlőtárcsát.
A kijelzőn megjelenik az átviteli frekvencia, de az adóegység nem továbbít RF jelet. **RF Mute** figyelmeztetés jelenik meg (ld. „Kijelzések az SR IEM G4 kijelzőpanelén”) és a figyelmeztető LED világít (ld. „Az SR IEM G4 adóegység kezelőszervei”).

Az RF jel bekapcsolása:

- ▷ Nyomja meg a **STANDBY** gombot.
A kijelzőpanelen **RF Mute Off?** (RF némítás kikapcsolása?) kijelzés látható.
- ▷ Forgassa el a **vezérlőtárcsát**.
A kijelzőpanelen **RF Mute On?** (RF némítás bekapcsolása?) kijelzés látható.
- ▷ Nyomja meg a **vezérlőtárcsát**.
A kijelzőn látható és a LED-es figyelmeztetés eltűnik.





Gombzár funkció

Az automatikus gombzár funkciót az **Auto lock** menüben állíthatja be (ld. „Auto Lock (Gombzár) menüpont”).

A gombzár funkció bekapcsolását követően a működtetéshez először ki-, majd vissza kell kapcsolnia a adóegységet.

A gombzár funkció ideiglenes kikapcsolásához:

▷Nyomja meg a **vezérlőtárcsát**.

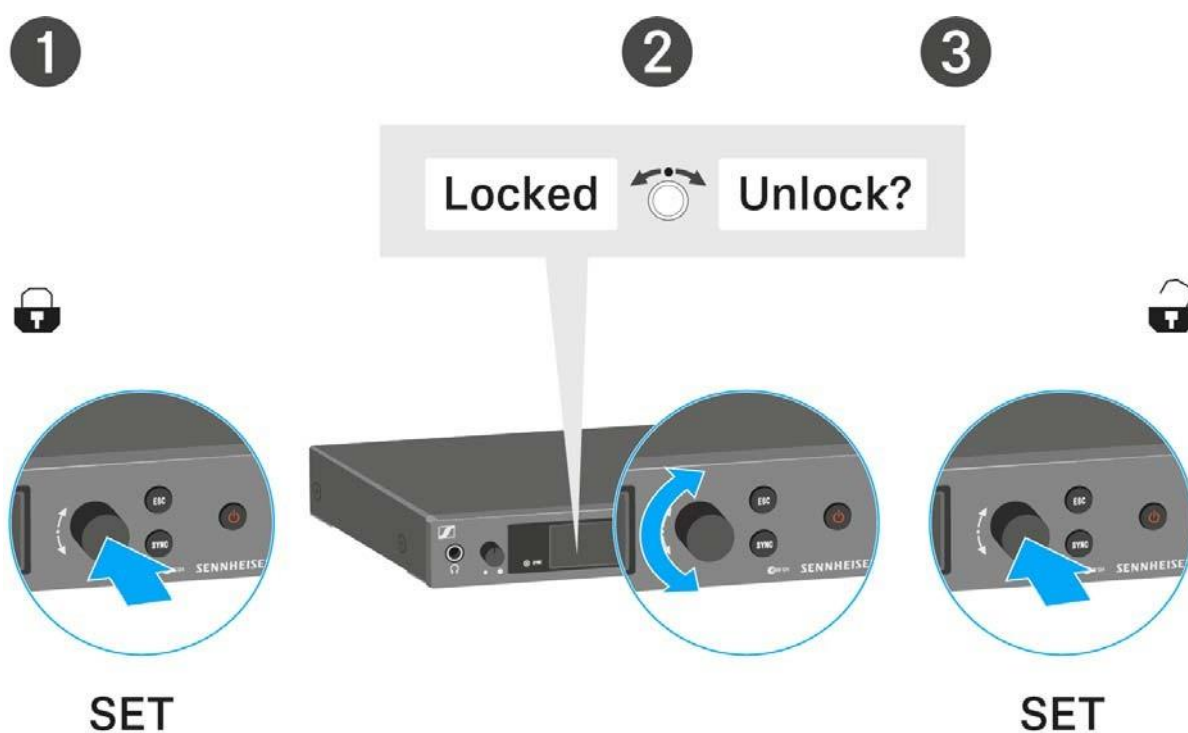
A kijelzőpanelen **Locked** (Zárolva) kijelzés látható.

▷Forgassa el a **vezérlőtárcsát**.

A kijelzőpanelen **Unlocked** (Zárolás feloldva) kijelzés látható.

▷Nyomja meg a **vezérlőtárcsát**.

A gombzár funkció most átmenetileg ki van kapcsolva.



A kezelőmenü használatakor

>> A gombzár funkció elegendő ideig ki van kapcsolva ahhoz, hogy a kezelőmenüben tudjon tevékenykedni.

Normál kijelzéskor

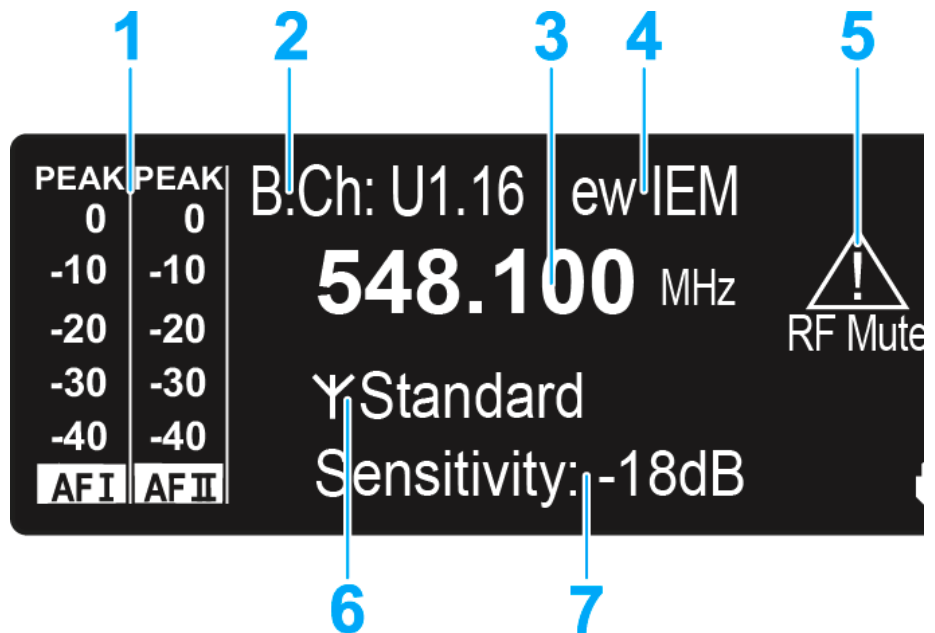
>> 10 mp elteltével a gombzár automatikusan bekapcsol.

A gombzár funkció ikonja villog, amíg a gombzár funkció újból aktív nem lesz.



Kijelzések az SR IEM G4 kijelzőpanelén

A következő információkat láthatja az adóegység kijelzőjén.



1 AF audio szint (audio frekvencia)

- Audio csatornaszint csúcstartás funkcióval
Ha a kijelző maximális értéket mutat, az audio bemeneti szint túlságosan magas. Ha az adóegység gyakran vagy hosszú ideig túl van vezérelve, a **PEAK** kijelzés inverz formában jelenik meg.
- Ld. „Sensitivity (Érzékenység) menüpont”
- Ld. „Az audio csatornák (mono/sztereo) konfigurálása”

2 Frekvenciabank és csatorna

- Aktuális frekvenciabank- és csatornaszám
- Ld. „Frequency Preset (Frekvencia beállítás) menüpont”

3 Frekvencia

- Konfigurált átviteli frekvencia
- Ld. „Frequency Preset (Frekvencia beállítás) menüpont”

4 Név

- A vevőegység szabadon választható neve
- Ld. „Name (Név) menüpont”

5 Warnings

- Kijelzésre kerülnek az aktív figyelmeztetések
- Ld. „Advanced (Haladó beállítások) > Fullscreen Warnings (Teljesképernyős figyelmeztetések) menüpont”

6 Jeltovábbítás ikon és átviteli teljesítmény

- RF jelátvitel van folyamatban
- Ld. „Advanced > RF Power (RF teljesítmény) menüpont”
- Ld. „Az RF jel kikapcsolása (RF némítás)”

7 Bemeneti érzékenység

- Konfigurált bemeneti érzékenység a **BAL AF IN L (I)** és **BAL AF IN R(II)** audio bemeneti aljzaton érkező NF jelre vonatkozóan
- Ld. „Sensitivity (Érzékenység) menüpont”

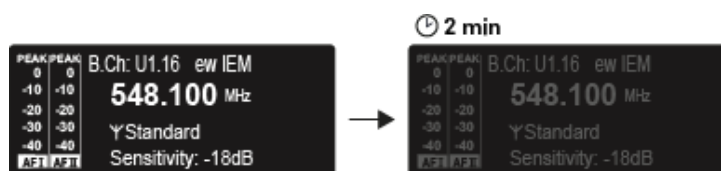


8 Gombzár funkció

- A gombzár funkció be van kapcsolva.
- Ld. „Auto Lock (Automatikus lezárás) menüpont”

>> „Az SR IEM G4 menüben történő navigáláshoz használható gombok”

>> „Beállítási lehetőségek a menüben”



A kijelző 2 perc inaktivitást követően automatikusan elsötétül.



Ha nincs rádiókapcsolat az adóegységhez, a kijelző 20 percet követően kikapcsol. A kijelző bármely gomb megnyomásával visszakapcsolható.



Az SR IEM G4 menüben történő navigáláshoz használható gombok

Navigálás a menüben

A menü megnyitása:

- ▷ Nyomja meg a **vezérlőtárcsát**.
Az adóegység kijelzőpanelén megjelenik a kezelőmenü.

Menüpont megnyitása:

- ▷ A **vezérlőtárcsa** elforgatásával tud az egyes menüpontok között navigálni.
- ▷ A kívánt menüpont megnyitásához nyomja meg a **vezérlőtárcsát**.

i „Az SR IEM G4 adóegység kezelőszervei”

Változtatások a menüponton belül

Egy menüpontot megnyitását követően a következőképpen tud változtatásokat végezni:

- ▷ A kijelzett érték beállításához forgassa el a **vezérlőtárcsát**.
- ▷ A beállítás elmentéséhez nyomja meg a **vezérlőtárcsát!**
- ▷ Nyomja meg az **ESC** gombot, ha a menüpontból a beállítás elmentése nélkül kíván kilépni.

i „Az SR IEM G4 adóegység kezelőszervei”

>> „Kijelzések az SR IEM G4 kijelzőpanelén”

>> „Beállítási lehetőségek a menüben”



Beállítási lehetőségek a menüben

Az SR IEM G4 kezelőmenüjében a következő beállításokat konfigurálhatja.

Bemeneti érzékenység beállítása

▷ Ld. „Sensitivity (Érzékenység) menüpont”

Az audio átviteli üzemmód (mono/sztereó) konfigurálása

▷ Ld. „Mode (Üzemmód) menüpont”

Az Easy Setup Sync bekapcsolása

▷ Ld. „Easy Setup (Egyszerű beállítás) menüpont”

Frekvenciabank és csatorna beállítás

▷ Ld. „Frequency Presert (Frekvencia beállítás) menüpont”

Szabadon választható név beírása

▷ Ld. „Name (Név) menüpont”

Az automatikus gombzár funkció be-/kikapcsolása

▷ Ld. „Auto Lock (Automatikus lezárás) menüpont”

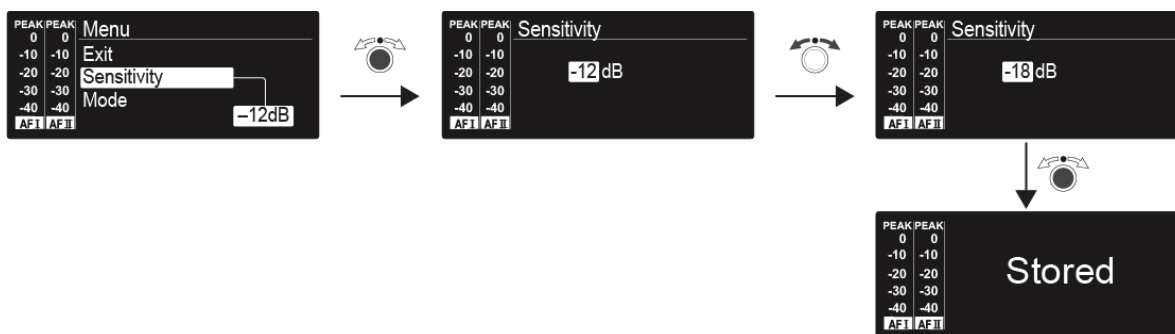
Beállítások konfigurálása az **Advanced Menu (Haladó beállítások)** menüben

- Az U frekvenciabank átviteli frekvenciáinak állítása
 - A paraméterek állítása a vevőegységekhez történő továbbításhoz
 - Az átviteli teljesítmény konfigurálása
 - A figyelmeztetések állítása
 - A kijelzőpanel kontrasztjának beállítása
 - Az adóegység alaphelyzetbe állítása
 - Az IP cím konfigurálása
 - Aktuális szoftverfrissítés kijelzése
- ▷ Ld. „Advanced (Haladó beállítások) menüpont”
-



Sensitivity (érzékenység) menüpont

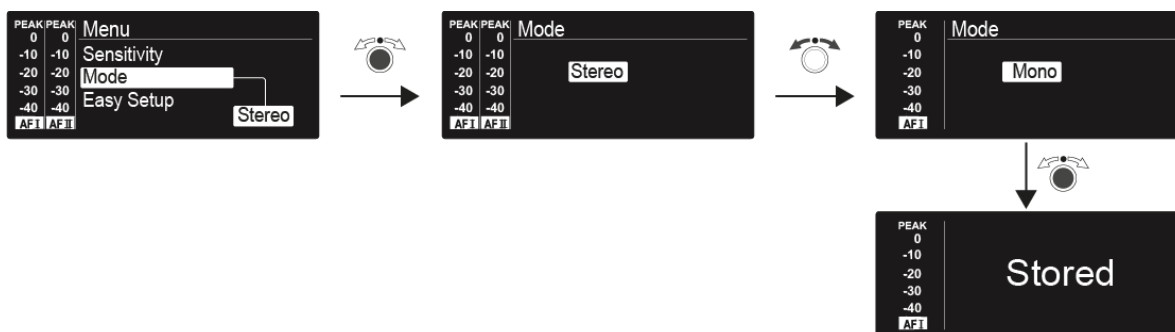
- A bemeneti érzékenység beállítása – AF audio szint



Beállítási tartomány: 0 dB – -42 dB, 3 dB-es lépésekben

Mode (Üzem mód) menüpont

- Az audio jeltovábbítás konfigurálása



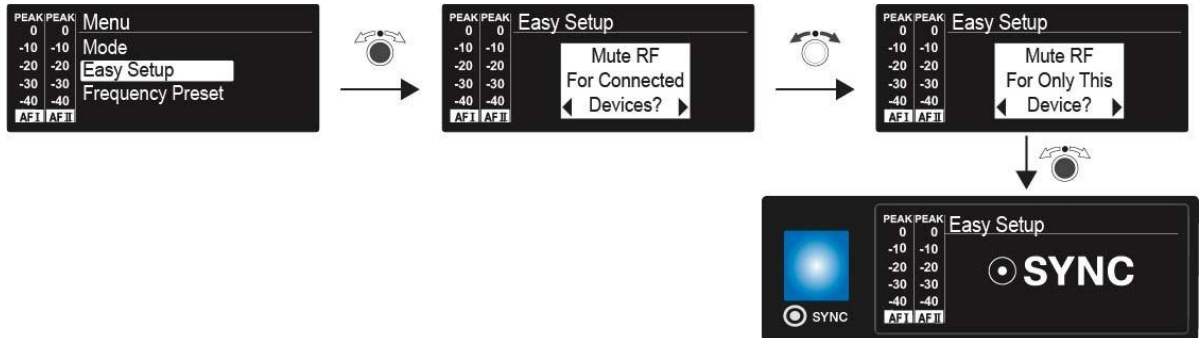
Beállítási tartomány: Sztereó és Mono

i Sztereó üzemmódban a két bemeneti jelet kevert mono jelként vagy sztereó jelként lehet venni. Ehhez ki kell választania az EK IEM G4 vevőegységen a Focus vagy a Stereo üzemmódot. Ld. „Mode (Üzem mód) menüpont”.



Easy Setup (Egyszerű beállítás) menüpont

- Az Easy Setup Sync bekapcsolása

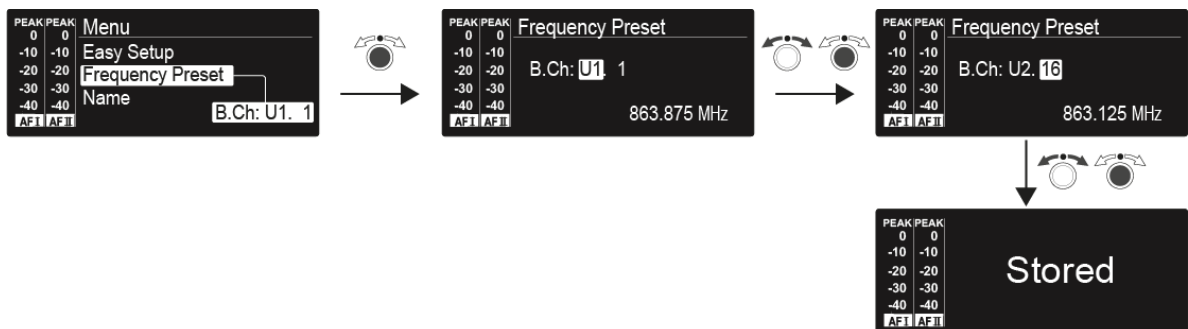


Az **Easy Setup Sync** funkcióra akkor van szüksége, ha a vevőegység használatával frekvenciakeresést, illetve automatikus többcsatornás frekvencia-beállítást kíván végezni.

- Ld. „Easy Setup (Egyszerű beállítás) menüpont” az EK IEM G4 vevőegységnél.
- Ld. „Eszközök szinkronizálása”.

Frequency Presert (Frekvencia beállítás) menüpont

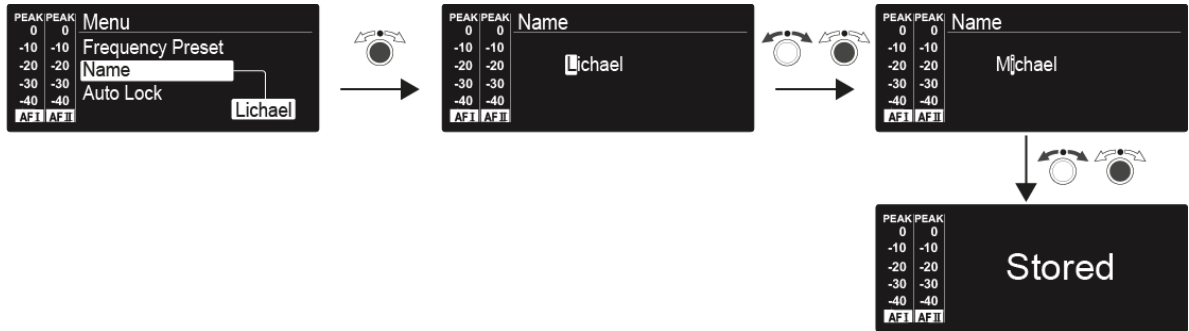
- Frekvenciabank és csatorna manuális kiválasztása





Name (Név) menüpont

- Nevek beírása



A **Name** menüpontban bármilyen kívánt nevet beírhat az adóegységhez (pl. a zenészek neve).

A nevek maximum 8 karakterből állhatnak:

- Bármely ékezet nélküli betű
- 0–9 közötti számok
- Speciális karakterek és szóközők

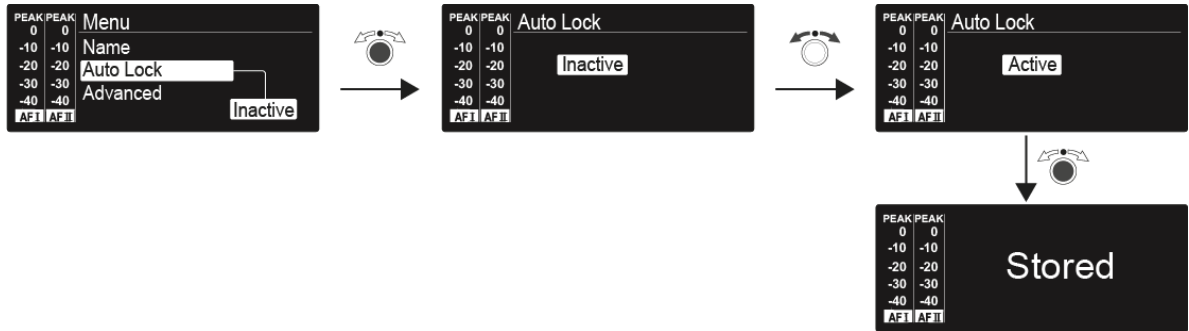
A neveket az alábbiak szerint írja be:

- ▷ Karakter kiválasztásához forgassa el a vezérlőtárcsát.
- ▷ A következő pozícióra lépéshez nyomja meg a vezérlőtárcsát.
Az utolsó karakter beírását követően a név elmentéséhez nyomja meg a vezérlőtárcsát.



Auto Lock (Automatikus lezárás) menüpont

- Az automatikus gombzár funkció be-/kikapcsolása



Ez a gombzár megakadályozza az adóegység véletlenszerű kikapcsolását, illetve konfigurálásának véletlen megváltoztatását. A normál kijelzésnél a lakat ikon mutatja, hogy a gombzár funkció aktuálisan be van-e kapcsolva.

A gombzár funkció használatáról a „Gombzár funkció” részben olvashat.



Advanced (Haladó beállítások) menüpont

Az **Advanced** almenüben konfigurálhatók a haladó beállítások.

A következő almenüpontok érhetők el:

Az U frekvenciabank átviteli frekvenciáinak állítása

▷ Ld. „Advanced > Tune (hangolás) menüpont”

A paraméterek állítása a vevőegységekhez történő továbbításhoz

▷ Ld. „Advanced > Sync Settings (beállítások szinkronizálása) menüpont”

Az átviteli teljesítmény konfigurálása

▷ Ld. „Advanced > RF Power (RF teljesítmény) menüpont”

A figyelmeztetések állítása

▷ Ld. „Advanced (Haladó beállítások) > Fullscreen Warnings (Teljesképernyős figyelmeztetések) menüpont”

A kijelzőpanel kontrasztjának beállítása

▷ Ld. „Advanced > Brightness (fényerő) menüpont”

Az adóegység alaphelyzetbe állítása

▷ Ld. „Advanced > Reset (alapértelmezett értékekre állítás) menüpont”

Az IP cím konfigurálása

▷ Ld. „Advanced > IP Address (IP-cím) menüpont”

Aktuális szoftverfrissítés kijelzése

▷ Ld. „Advanced > Software Revision (szoftverfrissítés) menüpont”

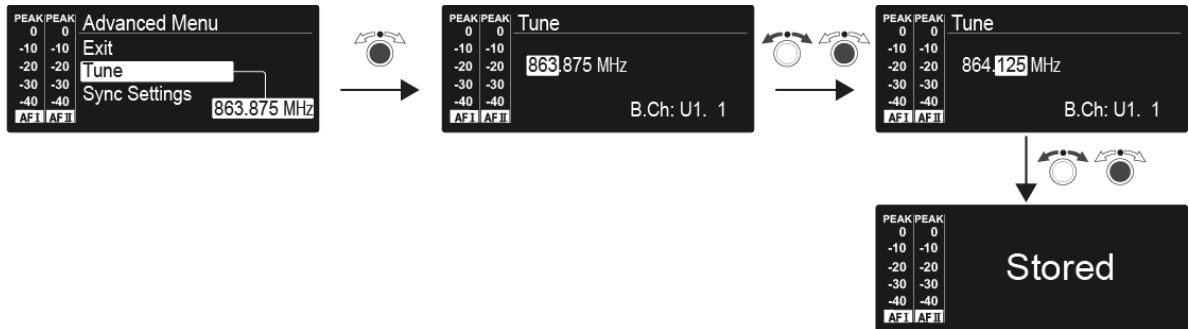


Advanced > Tune (hangolás) menüpont

- Átviteli frekvenciák és frekvenciabankok (**U1–U6**) konfigurálása
Összesen 16 csatornát menthet el az **U1–U6** frekvenciabankokban.

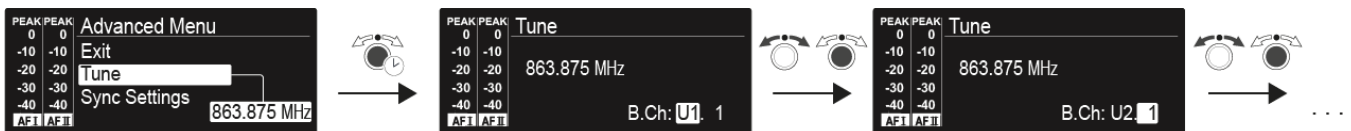
Csak a frekvencia állítása

- ▷ Nyissa meg a **Tune** (Hangolás) menüpontot az **Advanced** (Haladó beállítások) menüben.
- ▷ Szükség szerint változtasson a beállításokon.



A csatorna és a frekvencia állítása

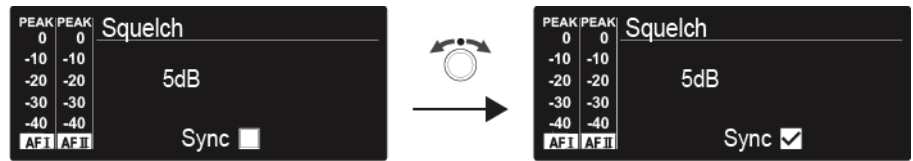
- ▷ Válassza ki a **Tune** (hangolás) menüpontot és a vezérlőtárcsa lenyomva tartásával nyissa meg, amíg meg nem jelenik a csatornaválasztás.
- ▷ Szükség szerint változtasson a beállításokon.





Advanced > Sync Settings (beállítások szinkronizálása) menüpont

- A vevőegységekhez történő jeltovábbítás paramétereinek konfigurálása, illetve be- vagy kikapcsolása



Ha a jelölőnégyzet be van pipálva, az érték a szinkronizálás során átvitelre kerül. Ha nincs bepipálva, az érték nem kerül átvitelre.

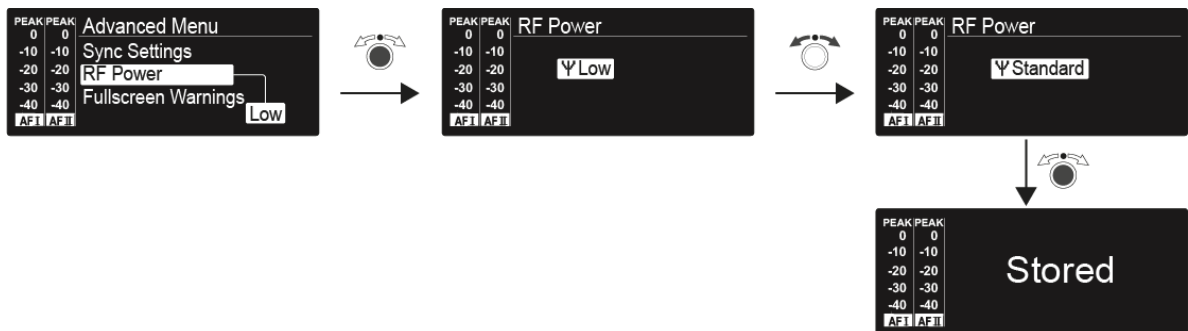
A következő **paramétereket** tudja konfigurálni, illetve be-/kikapcsolni:

- Balansz
- Zajzár
- Üzem mód
- Magas kiemelés
- Gombzár
- Limiter

Ld. „Eszközök szinkronizálása”.

Advanced > RF Power (RF teljesítmény) menüpont

- Az átviteli teljesítmény konfigurálása



Az **RF Power** menüpontban három lépésben tudja konfigurálni az átviteli teljesítményt. Vegye figyelembe a következő cím alatt elérhető információkat: A frekvenciák használatára vonatkozó általános feltételek és korlátozások

Beállítási tartomány:

- Alacsony:** 10 mW
- Normál:** 30 mW
- Magas:** 50 mW



Ha az AC 41 antennaösszegzőt használja, a csatlakoztatott adóegységek **átviteli teljesítménye** jogi szabályozás miatt nem haladhatja meg a **30 mW**-ot (alapértelmezett érték).



Advanced > Fullscreen Warnings (teljesképernyős figyelmeztetések) menüpont

- Figyelmeztetések be-/kikapcsolása



A következő figyelmeztetéseket tudja be-, illetve kikapcsolni.

AF Peak

- Az audio jelszint túl magas.

RF Mute

- Az adóegységtől a vevőegység felé küldött RF jel kikapcsolásra kerül.

Advanced > Brightness (fényerő) menüpont

- A kijelzőpanel kontrasztjának beállítása



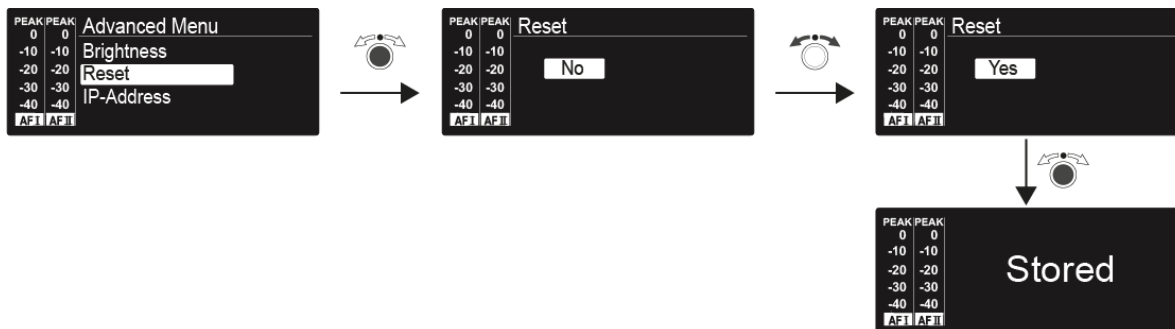
A kijelző kontrasztját 16 fokozatban konfigurálhatja.

Beállítási tartomány: 0–15



Advanced > Reset (alapértelmezett értékre állítás) menüpont

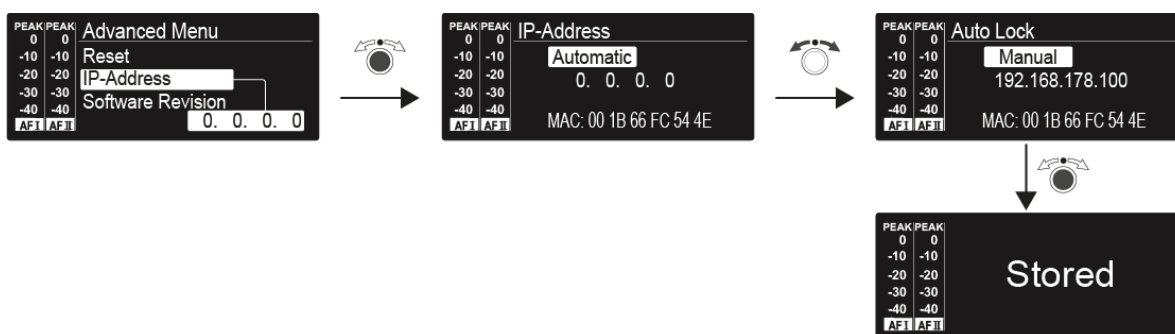
- Az adóegység alaphelyzetbe állítása



Ha alapértelmezett értékekre állítja az adóegységet, csak a pilotjel és az **U1–U6** frekvenciabancok kiválasztott beállításai kerülnek megőrzésre.

Advanced > IP Address (IP-cím) menüpont

- A hálózati konfiguráció beállítása



Beállítási tartomány: automatikus vagy manuális

Advanced > Software Revision (szoftverfrissítés) menüpont

- Szoftverfrissítés megjelenítése

Lehetősége van aktuális szoftverfrissítés megjelenítésére.



Rádiókapcsolat létesítése

Adó- és vevőegység közötti rádiókapcsolat létrehozásánál mindkét eszközön ugyanazt a frekvenciát kell beállítani.

Ez többféle módon is történhet:

1. Az **Easy Setup** funkció használatával végezzen **automatikus frekvenciabeállítást** (ld. „Easy Setup (Egyszerű beállítás) menüpont”).
2. Állítson be a vevőegységben egy frekvenciát **manuálisan** (ld. „Frequency Preset (Frekvencia beállítás) menüpont”) és **szinkronizálja** azt az adóegységgel (ld. „Eszközök szinkronizálása”).
3. Állítsa be a frekvenciát a vevőegységen és az adóegységen **manuálisan** (EK IEM G4: „Frequency Preset (Frekvencia beállítás) menüpont”, SR IEM G4: “Frequency Preset (Frekvencia beállítás) menüpont”).

Beállítással kapcsolatos megjegyzések

Vegye figyelembe a következőket, amikor adóegységet szinkronizált vevőegységgel:

- ▷ Csak egyazon frekvencia-tartományból való adó- és vevőegységet használjon (ld. adó- és vevőegység adattáblája).
- ▷ Ügyeljen rá, hogy a kiválasztott frekvenciák szerepeljenek az adott frekvenciatartomány frekvenciatáblázatában (ld. „Frekvenciatáblázatok”).
- ▷ Ellenőrizze, hogy a kívánt frekvenciák használata engedélyezett-e az Önök országában, és szükség esetén folyamodjon működési engedélyért.



Vegye figyelembe a következő cím alatt elérhető információkat:

A frekvenciák használatára vonatkozó általános feltételek és korlátozások



Eszközök szinkronizálása

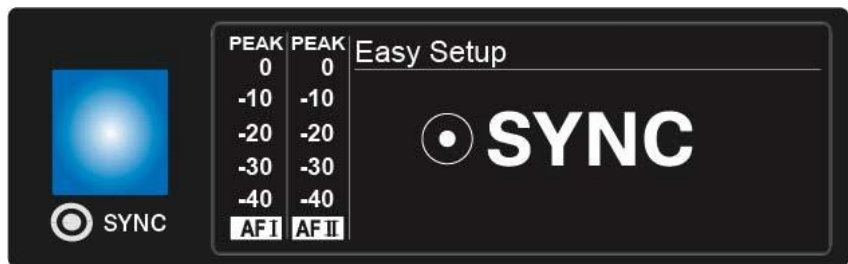
Az ew IEM G4 sorozatú adó- és vevőegységeket az adó- és vevőegység infravörös interfészén keresztül tudja szinkronizálni.

Az **Easy Setup Sync** funkció lehetővé teszi, hogy a használaton kívüli gyári frekvenciabeállításokat az EK IEM G4 vevőegységről az infravörös interfészen keresztül több adóegységhez továbbítsa, miután ezzel a vevőegységgel gyári frekvencia-beállítás vizsgálatot végzett. A vevőegység aktuális frekvenciabankjában található következő használaton kívüli csatorna továbbításra kerül az Ön adóegységéhez.

És ez fordítva is működik, a **Sync** funkció használatával közvetlenül az SR IEM G4 adóegységen tudja konfigurálni EK IEM G4 hordozható vevőegységének beállításait, az infravörös interfészen keresztül továbbítva azokat a vevőegységek felé.

Easy Setup Sync funkció (EK IEM G4 -> SR IEM G4) egyetlen rádiókapcsolathoz

- ▷ Kapcsolja be fix adóegységét és mobil vevőegységeit.
- ▷ Az adóegységen nyissa meg az **Easy Setup** (Egyszerű beállítás) menüpontot.
- ▷ Válassza a **Mute RF For Only This Device?** (RF némítás csak ennél az eszköznél?) opciót.
Az adóegység kijelzőpanelén **SYNC** kijelzés látható és az infravörös interfészen világít a kék LED.



- ▷ Végezzen gyári frekvencia-beállítás vizsgálatot EK IEM G4 mobil vevőegységével (ld. „Easy Setup (egyszerű beállítás) menüpont”) és válasszon egy elegendő szabad frekvenciával rendelkező frekvenciabankot.
- ▷ Tartsa a vevőegység infravörös interfészét az első adóegység infravörös interfésze elé.





A következő szabad gyári frekvencia-beállítás továbbításra kerül a vevőegységtől az adóegység felé.

Amint befejeződik az átvitel, az átvitt frekvenciabank és csatorna száma megjelenik az adóegység kijelzőpanelén.

- ▷ A szinkronizált frekvencia elmentéséhez nyomja meg a vezérlőtárcsát.
- ▷ Tartsa a mobil vevőegység infravörös interfészét a maradék adóegységek infravörös interfészei elé, egyenként.

Easy Setup Sync funkció (EK IEM G4 -> SR IEM G4) többcsatornás frekvenciabeállításhoz

- ▷ Végezze el a többcsatornás frekvencia-beállítást a „Többcsatornás frekvencia-beállítás végzése” fejezetben leírt módon.

Sync (szinkronizálás) funkció (SR IEM G4 -> EK IEM G4)

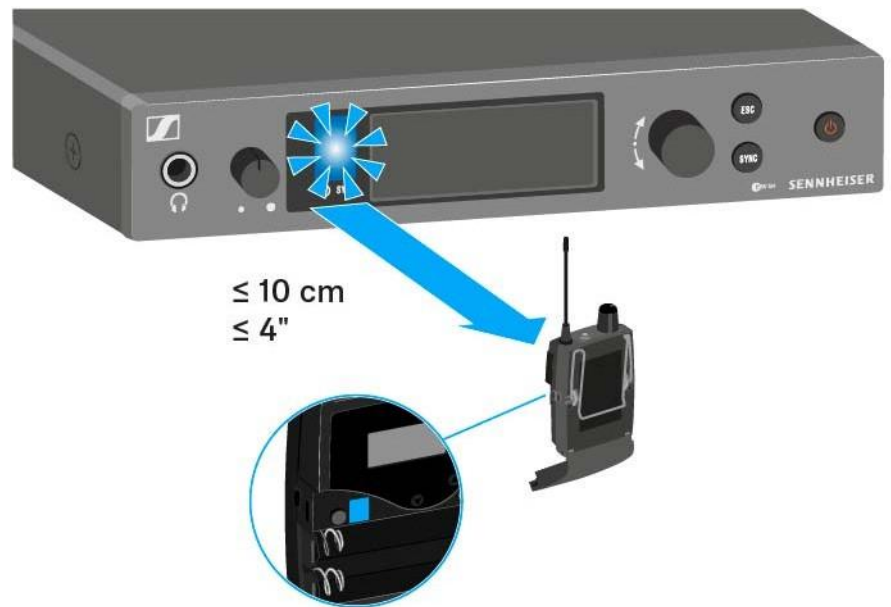
A vevőegységek felé továbbítani kívánt **Paramétereket** itt állíthatja be: „Advanced > Sync Settings (beállítások szinkronizálása) menüpont”.

- ▷ Kapcsolja be az adó- és a vevőegységet.
- ▷ Nyomja meg a **SYNC** gombot az adóegységen.
Az adóegység kijelzőjén **Sync** kijelzés látható és a kék LED kékre vált.





- ▷ Tartsa a vevőegység infravörös interfészét az adóegység infravörös interfésze elé.



Megkezdődik a paraméterek továbbítása a vevőegység felé. A kék LED az átvitel közben villog.

Az átvitel végeztével az adóegység kijelzőjén megerősítésképpen egy pipa jelenik meg. Azután az adóegység visszatér a normál kijelzéshez.

A szinkronizálás törlése:

- ▷ Nyomja meg a **ESC** gombot az adóegységen.
A kijelzőn X kijelzés látható.

Ez az ikon akkor is megjelenik, ha:

- nem található vevőegység vagy a vevőegység nem kompatibilis;
- nem található vevőegység, és a szinkronizáció 30 mp elteltével törlésre kerül.



Az AC 41 használata

Az alábbi pontok részletes információkat tartalmaznak az AC 41 használatára vonatkozóan.

Az AC 41 telepítésével és elindításával kapcsolatos információk az „AC 41 telepítése” fejezetben található.

Az eszköz előlapján található kezelőszervek



- 1 ON/OFF gomb**
 - Ld. „Az AC 41 be-/kikapcsolása”
- 2 Áramkijelző LED**
 - Ld. „Az AC 41 be-/kikapcsolása”
- 3 Státuszjelző LED-ek**
 - Az adóegység áramellátása
 - Ld. „A LED-ek jelentése”



Az AC 41 be-/kikapcsolása

Az antennaösszegző **bekapcsolásához**:

- ▷ Nyomja meg röviden az **On/Off** gombot.

Az antennaösszegző bekapcsol és az áramkijelző LED zöldre vált.

Az adóegység veszi az RF jelet. A állapotjelző LED-ek világítanak (ld. „A LED-ek jelentése”).



Az antennaösszegző **standby** (készneléti) **módba** kapcsolása:

- ▷ Tartsa lenyomva az **ON/OFF** gombot, amíg az áramkijelző LED ki nem alszik.

Az antennaösszegző **teljes mértékű kikapcsolásához**:

- ▷ Az antennaösszegzőt a tápegység fali aljzatból történő kihúzásával áramtalaníthatja.



A LED-ek jelentése

Az 1–4 LED **világít**:

- Az adóegységek megfelelően vannak csatlakoztatva, az „AC 41 csatlakoztatása adóegységekkel” fejezetben leírtak szerint.
 - Az RF IN 1–RF IN 4 aljzatok tápfeszültséget kínálnak az adóegységek számára.

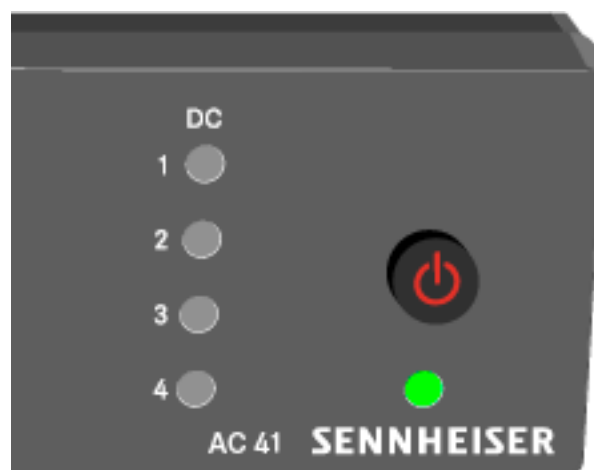


Az 1–4 LED **nem világít**:

- Az adóegységek nem kompatibilisek az AC 41 antennaösszegzővel.
 - Ügyeljen rá, hogy az adóegység saját tápellátással rendelkezzen.

vagy

- Rövidzárlat lép fel az **RF IN 1–RF IN 4** aljzatoknál.
 - Ellenőrizze az antennacsatlakozásokat.
 - Szükség esetén cserélje a csatlakozókábelt.





MŰSZAKI JELLEMZŐK

Áttekintés

A következő részben az **ew IEM G4** sorozatban található különféle termékváltozatokról, valamint az egyes termékek műszaki jellemzőiről talál információkat.

- Termékváltozatok és frekvenciaváltozatok >> „Termékváltozatok”
- Frekvenciatáblázat az összes bank és csatorna áttekintésével >> „Frekvenciatáblázatok”
- Termékspecifikus műszaki adatok >> „Műszaki jellemzők”
- Az érintkezőkiosztásra (jack és XLR) vonatkozó információk >> „Érintkezőkiosztás”

Az **evolution wireless G4** sorozat termékeinek biztonságos tisztításáról és karbantartásáról is találhat információkat.

- „Tisztítás és karbantartás”



Termékváltozatok

EK IEM G4 termékváltozatok

Németországban gyártva

EK IEM G4-A1	470–516 MHz	Cikkszám: 507849
EK IEM G4-A	516–558 MHz	Cikkszám: 507850
EK IEM G4-GB	606–648 MHz	Cikkszám: 507851
EK IEM G4-G	566–608 MHz	Cikkszám: 507852
EK IEM G4-B	626–668 MHz	Cikkszám: 507853
EK IEM G4-C	734–776 MHz	Cikkszám: 507854
EK IEM G4-E	823–865 MHz	Cikkszám: 507855

Az Egyesült Államokban összeszerelve

EK IEM G4-A1	470–516 MHz	Cikkszám: 508188
EK IEM G4-A	516–558 MHz	Cikkszám: 508189
EK IEM G4-AS	520–558 MHz	Cikkszám: 508190
EK IEM G4-G	566–608 MHz	Cikkszám: 508191
EK IEM G4-B	626–668 MHz	Cikkszám: 508192
EK IEM G4-C	734–776 MHz	Cikkszám: 508193
EK IEM G4-D	780–822 MHz	Cikkszám: 508194



SR IEM G4 termékváltozatok

Németországban gyártva

SR IEM G4-A1	470–516 MHz	Cikkszám: 507842
SR IEM G4-A	516–558 MHz	Cikkszám: 507843
SR IEM G4-GB	606–648 MHz	Cikkszám: 507844
SR IEM G4-G	566–608 MHz	Cikkszám: 507845
SR IEM G4-B	626–668 MHz	Cikkszám: 507846
SR IEM G4-C	734–776 MHz	Cikkszám: 507847
SR IEM G4-E	823–865 MHz	Cikkszám: 507848

Az Egyesült Államokban összeszerelve

SR IEM G4-A1	470–516 MHz	Cikkszám: 508181
SR IEM G4-A	516–558 MHz	Cikkszám: 508182
SR IEM G4-AS	520–558 MHz	Cikkszám: 508183
SR IEM G4-G	566–608 MHz	Cikkszám: 508184
SR IEM G4-B	626–668 MHz	Cikkszám: 508185
SR IEM G4-C	734–776 MHz	Cikkszám: 508186
SR IEM G4-D	780–822 MHz	Cikkszám: 508187

AC 41 termékváltozatok

AC 41-EU	Cikkszám: 576761	NT 3-1-EU
AC 41-US	Cikkszám: 576762	NT 3-1-US
AC 41-UK	Cikkszám: 576761	NT 3-1-UK



Frekvenciatáblázatok

Az összes elérhető frekvencia-tartományra vonatkozó frekvenciatáblázatok a Sennheiser weboldalának letöltések menüpontja alatt találhatóak: www.sennheiser.com/download.

A Sennheiser weboldalának letöltési menüpontja

A frekvenciatáblázatok megjelenítéséhez írja be az **ew G4** szöveget a keresőmezőbe.



Műszaki jellemzők

A termékekre jellemző műszaki adatokat az alábbiakban találja.



EK IEM G4

RF jellemzők

Moduláció	Szélessávú FM
Vételi frekvencia tartományok:	A1: 470–516 MHz A: 516–558 MHz AS: 520–558 MHz G: 566–608 MHz GB: 606–648 MHz B: 626–668 MHz C: 734–776 MHz D: 780–822 MHz E: 823–865 MHz
Vételi frekvenciák	Max. 1680 vételi frekvencia, 25 kHz-es lépésekben állítható 20 frekvenciabank, bankonként 16 gyárilag beállított csatornával, keresztmoduláció mentes 6 frekvenciabank, max. 16 programozható csatornával
Kapcsolási sávszélesség	max. 42 MHz
Névleges-/csúcslöket	± 24 kHz/ ± 48 kHz
Vevőegység típusa	Adaptive Diversity
Érzékenység (HDX-szel, csúcslöketnél)	4 μ V, jellemzően 1,6 μ V (52 dBA rms Jel/Zaj viszonynál)
Szomszédcsatorna választás	Jellemzően ≥ 65 dB
Keresztmodulációs csillapítás	Jellemzően ≥ 70 dB
Blokkolás	≥ 80 dB
Zajzár	5–25 dB μ V, 2 dB-es lépésekben szabályozható
Pilotjel vezérelt zajzár	Kikapcsolható



AF jellemzők

Kompander rendszer	Sennheiser HDX
Jel-zaj viszony (1 mV, csúcslöket)	kb. 90 dBA
Teljes harmonikus torzítás (THD)	≤0,9%
Kimenő-teljesítmény 2,4 V-nál, 5% THD, névleges löket	2 x 100 mW 32 Ω-nál
High Boost (magas-kiemelés)	+8 dB 80 kHz-nél
Limiter	-18 dB– -6 dB (6 dB-es lépésekben), kikapcsolható

Általános rendszerjellemzők

Hőmérséklettartomány	-10 °C–+55 °C
Áramellátás	2 db AA elem (1,5 V) vagy BA 2015
Névleges feszültség	akkupakk 3 V – elem 2,4 V – újratölthető elem
Teljesítményfelvétel	
névleges feszültségnél, kikapcsolt adóegységgel	jellemzően 140 mA ≤25 µA
Üzemidő	kb. 4–6 óra (a hangerőszinttől függően)
Méreték	kb. 82x64x24 mm
Tömeg (elemekkel)	Kb. 125 g



SR IEM G4

RF jellemzők

Moduláció	Szélessávú FM sztereó (MPX pilotjel eljárás)
Vételi frekvencia tartományok:	A1: 470–516 MHz A: 516–558 MHz AS: 520–558 MHz G: 566–608 MHz GB: 606–648 MHz B: 626–668 MHz C: 734–776 MHz D: 780–822 MHz E: 823–865 MHz
Vételi frekvenciák	Max. 1680 vételi frekvencia, 25 kHz-es lépésekben állítható 20 frekvenciabank, bankonként 16 gyárilag beállított csatornával, keresztmoduláció mentes 6 frekvenciabank, max. 16 programozható csatornával
Kapcsolási sávszélesség	max. 42 MHz
Névleges-/csúcslöket	± 24 kHz/ ± 48 kHz
MPX pilotjel (frekvencia/eltérés)	19 kHz/ ± 5 kHz
Frekvenciatartás	± 10 ppm
Antenna kimenet	BNC csatlakozó, 50 ohm
RF kimenő-teljesítmény 50 Ω-nál	Kapcsolható: Alacsony: jellemzően 10 mW Normál: jellemzően 30 mW Magas: jellemzően 50 mW



AF jellemzők

Kompander rendszer	Sennheiser HDX
AF frekvenciamenet	25–15 000 Hz
AF bemenet BAL AF IN L (I) + MONO/ BAL AF IN R (II)	2 db XLR-3/ 6,3 mm-es jack kombó aljzat (1/4"), elektronikusan szinkronizált
Max. bemeneti szint	+22 dBu
Teljes harmonikus torzítás (1 kHz-nél és névleges löketnél)	≤0,9%
Jel/Zaj viszony névleges bemenetnél és csúcslöketnél	>90 dB
AF kimenet LOOP OUT BAL L (I)/ LOOP OUT BAL R (II)	6,3 mm-es sztereó jack aljzat, szimmetrikus

Általános rendszerjellemzők

Hőmérséklettartomány	-10 °C–+55 °C
Áramellátás	12 V DC
Teljesítményfelvétel	max. 350 mA
Méreték	kb. 202 x 212 x 43 mm
Tömeg	kb. 980 g



IE 4 fülhallgató

Frekvenciatartományok	40–20 000 Hz
Max. hangnyomásszint (SPL)	118 dB SPL
Hangnyomás	106 dB (1 kHz, 1 mW)
Impedancia	32 Ω
Névleges impedancia	16 Ω
Kábelhossz	1,4 m
Csatlakozódugó	3,5 mm-es sztereó csatlakozódugó, aranyozott

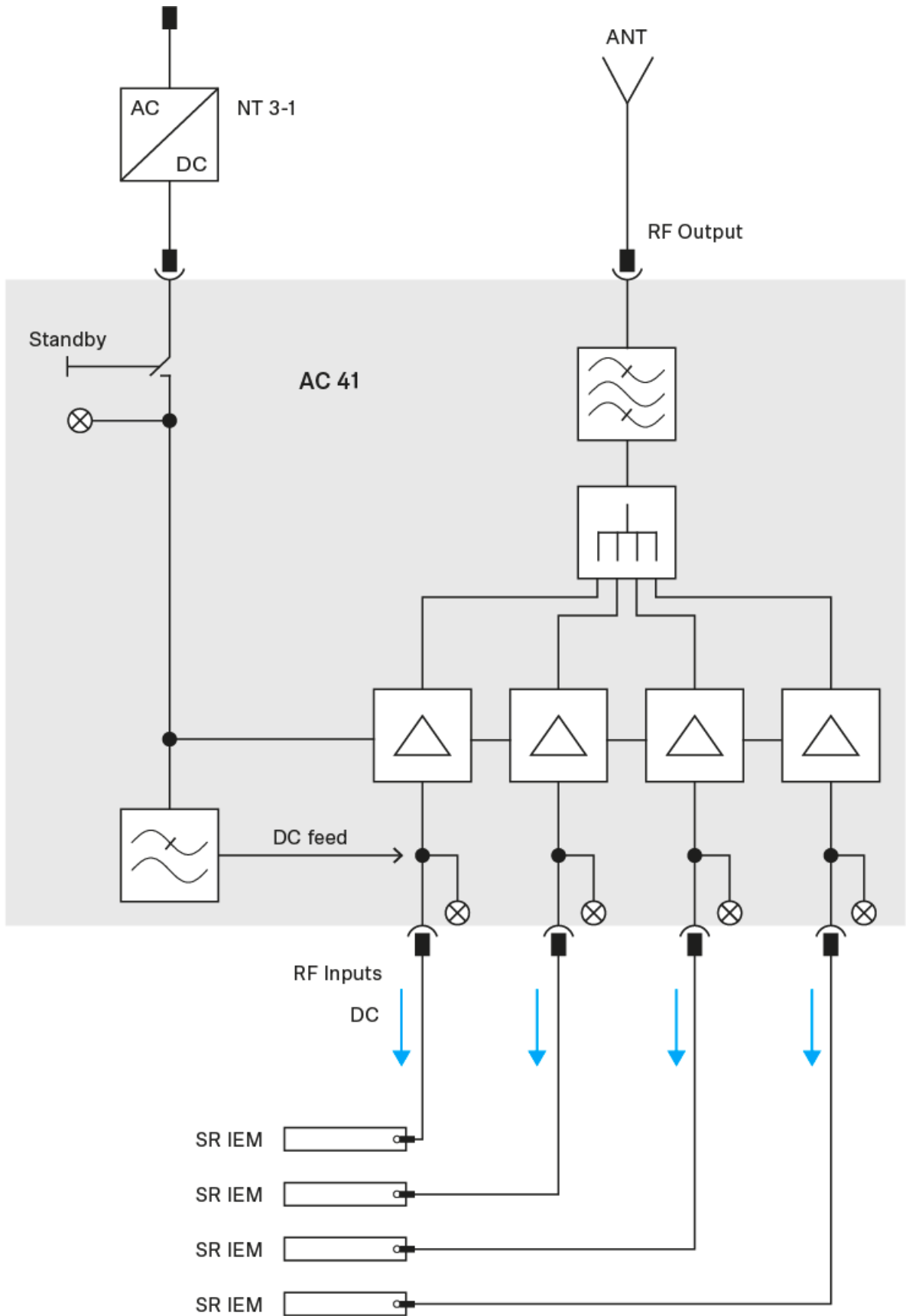
AC 41

Műszaki jellemzők

Frekvenciabank	
AC 41-EU/UK:	470–870 MHz
AC 41-US	470–608 MHz
Átviteli veszteség	0 dB (±1 dB)
RF bemeneti teljesítmény	max. 30 mW bemenetenként
Impedancia	50 Ω
Áramellátás	13,8 V DC (NT 3-1 asztali tápegységgel)
Összes teljesítményfelvétel	max. 3,4 A (csatlakoztatott adóegységekkel)
Adóegység áramellátás az RF IN 1–RF IN 4 bemeneten	11.4 V DC (visszatáplálás ellen védett), 350 mA
Levegő relatív páratartalma	5–95%
Hőmérséklettartomány	
Működés:	-10 °C–+55 °C
Tárolás:	-20 °C–+70 °C
Méreték	kb. 212 x 168 x 43 mm
Tömeg	kb. 1470 g



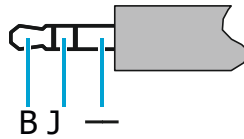
AC 41 kapcsolási rajz





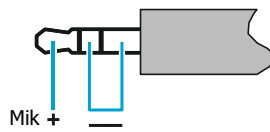
Érintkező-kiosztás

3,5 mm-es sztereó jack csatlakozódugó



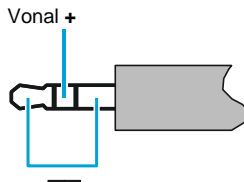
- Csatlakozódugó fej- és fülhallgató (pl. IE 4) kábelelekhez.
- Csatlakozás:
 - EK IEM G4
 - EK 500 G4

3,5 mm-es mikrofon jack csatlakozódugó



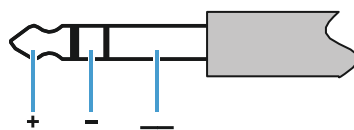
- Csatlakozódugó lavalier és headset mikrofonhoz (pl. ME 2).
- Csatlakozás:
 - SK 100 G4
 - SK 300 G4
 - SK 500 G4

3,5 mm-es vonal jack csatlakozódugó



- Csatlakozódugó vonal- és hangszerkábelelekhez (pl. Ci 1-N)
- Csatlakozás:
 - SK 100 G4
 - SK 300 G4
 - SK 500 G4

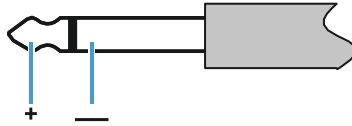
6,3 mm-es sztereó jack csatlakozódugó, szimmetrikus (AUDIO IN/LOOP OUT)



- Csatlakozás:
 - SR IEM G4 Audio In
 - SR IEM G4 Loop Out

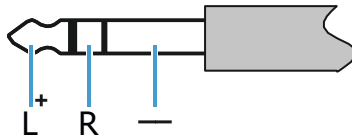


6,3 mm-es mono jack csatlakozódugó, aszimmetrikus



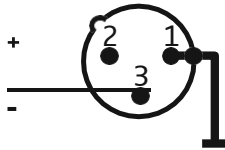
- Csatlakozás:
 - EM 100 G4 Audio Out
 - EM 300-500 G4 Audio Out

6,3 mm-es sztereó jack csatlakozódugó fejhallgató jack csatlakozódugóhoz



- Csatlakozás:
 - EM 100 G4 fejhallgató bemenet
 - EM 300-500 G4 fejhallgató bemenet
 - SR IEM G4 fejhallgató bemenet

XLR-3 csatlakozódugó, szimmetrikus



Hollow jack csatlakozódugó tápegységhez





Tisztítás és karbantartás

Az evolution wireless G4 sorozat termékeinek tisztításánál és karbantartásánál vegye figyelembe az alábbiakat.

FIGYELMEZTETÉS

A különféle folyadékok kárt tehetnek a termékek elektronikájában.

A termékek burkolatába bejutó folyadék rövidzárlatot okozhat és károsíthatja az elektronikát.

- ▷ Ne vigyen folyadékot a termékek közelébe.
- ▷ Ne használjon semmilyen hígító- vagy tisztítószeret.

-
- ▷ A tisztítás megkezdése előtt áramtalanítsa a termékeket, valamint távolítsa el az (újratölthető) akkukat/elemeket.
 - ▷ A tisztításhoz csak puha, száraz törlőruhát használjon.

- ▷ Az egyes termékek esetében vegye figyelembe a speciális tisztítási előírásokat.

A mikrofonmodulon található hangbemeneti nyílás védőkosarának tisztítása

- ▷ Az óramutató járásával ellentétes irányban forgatva csavarja le a felső hangbemeneti nyílás védőkosarát a mikrofonmodulról.
- ▷ Vegye ki a szivacsbetétet!



A hangbemeneti nyílás védőkosarát kétféle módon tudja tisztítani:

- ▷ Egy enyhén benedvesített törlőruhával tisztítsa meg a védőkosarat belül és kívül.
- ▷ Használjon egy kefét, majd öblítse le tiszta vízzel.
- ▷ Szükség esetén tisztítsa meg a szivacsbetétet egy enyhe tisztítószerrel vagy ha kell, cserélje ki.
- ▷ Szárítsa ki a védőkosarat és a szivacsbetétet.
- ▷ Helyezze vissza a szivacsbetétet!



- ▷ Csavarja a hangbemeneti nyílás védőkosarát a mikrofonmodulra.
- Időnként a mikrofonmodul érintkezőit is tisztítsa meg:
- ▷ Törölje át a mikrofonmodul érintkezőit egy puha, száraz törlőruhával.



KAPCSOLAT

Kapcsolat

Használati útmutató PDF formátumban

Ezt a használati útmutató PDF formátumban (német és angol nyelven) a Sennheiser weboldalán is megtalálja: www.sennheiser.com/download.

A Sennheiser weboldalának letöltési menüpontja

- ▷ Az ew G4 sorozathoz tartozó termékek használati útmutatójának megjelenítéséhez írja be az **ew G4** szöveget a keresőmezőbe.

Ügyfélszolgálat

Ha technikai jellegű kérdései vannak vagy problémát észlel a termékkel kapcsolatban, a Sennheiser ügyfélszolgálatát a következő weboldalon keresztül érheti el: [www.sennheiser.com/ service-support](http://www.sennheiser.com/service-support).

Sennheiser ügyfélszolgálat online felület

Visszajelzés

Kérdései vagy javaslatai vannak a használati útmutatóval kapcsolatban? Írjon nekünk a techcomm@sennheiser.com e-mail címre.



SENNHEISER

Hivatalos magyarországi viszonteladó:

Audio Partner Kft

2040 Budaörs, Építők útja 2-4.

www.audiopartner.hu